

Ekstroversjon og karakterer på stridskurs

Er det sammenheng mellom kadetters grad av Ekstroversjon og hvordan de presterer under stress slik det oppleves på stridskurs?



KRIGSSKOLEN

Odin Mjelva

Operativ

Emne fordypning

Krigsskolen

2017

Antall ord: 8198

Forord

Stridskurset er et felles referansepunkt for alle Krigsskoleutdannede offiserer i Hæren. Dette er et kurs som skal utsette kadettene for noe av det tyngste de noen sinne har vært igjennom og mest sannsynlig vil oppleve i hele sin karriere. Etter jeg selv hadde gjennomført stridskurset ble jeg fascinert av hvilke prøvelser kroppen og sinnet kunne bli utsatt for og fortsatt fungere. Hva var det som gjorde at kadetter presterte forskjellig? Hvorfor var noen kadetter en bærebjelke i laget, mens andre hadde nok med å tenke på seg selv? For meg virket det som om personer som ga av seg selv og bidro sosialt fikk en god karakter på stridskurset. I tillegg merket jeg at situasjoner der vi var alene og det ikke var mulighet til å være sosial, hadde lite innvirkning på helhetsvurderingen. Dette gjorde at jeg ble motivert til å skrive en fordypningsoppgave om sammenhengen mellom Ekstroversjon og karakterer på stridskurset.

Jeg vil takke veileder Andreas Løes Narum for at jeg fikk bruke en allerede ferdigutviklet spørreundersøkelse, noe som sparte meg for mye tid og merarbeid i skriveprosessen.

Krigsskolen, Oslo, mars 2017

Odin Mjelva

Kadett

Innholdsfortegnelse

1	Innledning	6
1.1	Bakgrunn	6
1.2	Formål og problemstilling	7
1.3	Avgrensning.....	8
2	Teori.....	10
2.1	Personlighet	10
2.1.1	Big Five-modellen.....	10
2.1.2	Ekstroversjon.....	11
2.2	Stress og stridskurs	14
2.2.1	Stress	15
2.2.2	Vurdering av kadetter på stridskurs	16
3	Metode	18
3.1	Valg av forskningsmetode	18
3.1.1	Utviklingen og gjennomføring av spørreundersøkelsen	18
3.1.2	Plan for analyse av data.....	20
3.2	Metodekritikk	21
3.2.1	Utvalget	21
3.2.2	Spørreundersøkelsen	22
3.2.3	Karakterer på stridskurs	22
3.2.4	Kilder.....	23
4	Resultater	25
5	Diskusjon.....	29
5.1	Hypotese 1 - Det er positiv korrelasjon mellom kadetters grad av Ekstroversjon og hvilken karakter de får på stridskurs.	29
5.2	Hypotese 2 – Veileders vurdering av kadetter på stridskurs favoriserer en ekstrovert personlighet	31
5.3	Andre funn.....	33
5.3.1	Konklusjon	35
6	Referanser	37
7	Vedlegg	39
7.1	Vedlegg A.....	39
7.2	Vedlegg B.....	42
7.3	Vedlegg C.....	45

Innholdsfortegnelse for figurer og tabeller

Figur 1: Goldbergs AB5C-modell	14
Figur 2: Normalfordeling av kadettenes grad av Ekstroversjon	26
Figur 3: Fordeling av karakterer kadettene fikk på stridskurset	26
Figur 4: Normalfordeling av karakterene kadettene fikk på stridskurset	26
Figur 5: Korrelasjon mellom Ekst.rev.001 og karakterer på stridskurs	27
Figur 6: Korrelasjon mellom Ekst.rev.003 og karakterer på stridskurs	28
Figur 7: Restriction of Range-eksempel	31
Figur 8: Sammenligning av gen.pop og kadetters grad av Ekstroversjon	34
Tabell 1: Antall respondenter fra de respektive kullene	18
Tabell 2: Faktoranalyse av de ulike itemsene i KVB5	19
Tabell 3: Itemoversikt for spørreundersøkelsen i oppgaven	20
Tabell 4: Oversikt med og uten jenter	20
Tabell 5: Oversikt over svar på items	25
Tabell 6: Korrelasjon mellom items om Ekstroversjon og karakter på stridskurs	27
Tabell 7: Snitt av grad av ekstroversjon og resultater på stridskurs	28

1 Innledning

Sammendrag

Denne oppgaven fokuserer på sammenhengen mellom kadettene grad av Ekstroversjon og karakteren de fikk på stridskurs. Hensikten er å undersøke nærmere hvordan personlighetsdimensjonen Ekstroversjon innvirker på håndteringen av stress. Tre kull ved Krigsskolens Operative linje deltok i en spørreundersøkelse som målte kadettene grad av personlighetsdimensjonen Ekstroversjon, samt hvilken karakter de fikk på stridskurset. Resultatene i denne oppgaven viste at det er svært lav korrelasjon mellom grad av Ekstroversjon og karakterene på stridskurset. Et interessant funn var at kadettene hadde vesentlig høyere snitt av Ekstroversjon enn den generelle populasjonen. Videre forskning om sammenheng mellom Ekstroversjon og stress bør ta for seg et større utvalg av populasjonen som representerer et bedre spekter av Ekstroversjon-skalaen, samt utarbeide et bedre verktøy enn karakterer på stridskurs for å måle personers håndtering av stressende situasjoner.

1.1 Bakgrunn

Siden 1967 har Krigsskolens stridskurs blitt arrangert for å «gi kadettene mulighet til å forsere sine psykiske og fysiske barrierer og få styrket sin evne til å fungere som leder og soldat i krevende operasjoner» (Forsvarets Forskningsinstitutt, 2013, s. 10). Stridskurset er en unik mestringsarena hvor kadettene skal få «kjennskap til hvordan fysiske og psykiske belastninger over tid virker inn på egen og andres evne til oppdragsløsning, stridsdyktighet, situasjonsforståelse, beslutningstaking og kommunikasjon» (Forsvarets Forskningsinstitutt, 2013, s. 10). I tillegg til å være en læringssituasjon er stridskurset også en vurderingssituasjon der kadettene prestasjoner blir evaluert og sammenlignet med resten av kullet. Hvert år utsettes et nytt kull på Krigsskolen Operativ for en rekke av krevende fysiske- og psykiske påkjenninger.

Forsvarets Forskningsinstitutt (FFI) skriver: «individuelle forskjeller har betydning for hvordan man mestrer en belastende, stresset situasjon der visse personlighetstrekk og mestringsrespons er mer adaptive og beskyttende, og har vært koblet til vellykket mestring i situasjoner med høyt stressnivå» (Forsvarets Forskningsinstitutt, 2013, s. 15). Følgende er det viktig å se på hvordan personlighetsdimensjoner interagerer med kadettene prestasjoner på stridskurs.

The Big Five er en modell som kategoriserer personligheter. Denne har i nyere tid fungert som et universelt rammeverk innenfor personlighetsforskning og konseptualiserer personlighet som en sammensetning av fem hoveddimensjoner: I Ekstroversjon, II Medmenneskelighet, III Planmessighet, IV Nevrotisisme og V Åpenhet for erfaring (McCrae & Costa, 1987). Er noen av de respektive dimensjonene mer gunstig for suksessfull håndtering av stressende situasjoner enn andre? Det er forsket mye på sammenhengen mellom personlighet og håndteringen av stress, men det finnes det ingen empiri på hvordan kadetters personlighetstrekk korrelerer med hvordan de presterer på stridskurs.

Den nye utdanningsreformen vil resultere i at Krigskolen i fremtiden vil bestå av færre kadetter med lang fartstid i Forsvaret: «Hovedveien inn til offisersutdanningen skal være direkte fra videregående skole (...) Som et viktig supplement, anbefales økt rekruttering av dem med fullført sivil bachelor for å tiltrekke generell akademisk kompetanse» (Det Kongelige Forsvarsdepartementet, 2016, s. 97). Tidligere har Krigsskolen kunne fordelt kadetter med for eksempel erfaring fra internasjonale operasjoner eller lang fartstid i Forsvaret utover klassene i et kull for å spre kompetanse. Kullet vil trenge nye verktøy for å fordele lag i den hensikt å spre kompetanse. Kan personlighet være en faktor som kan prognostisere kadettenes evne til å prestere på et stridskurs? Kan Krigsskolen bruke personlighetstester for å predikere hvilke kadetter som vil ha en positiv innflytelse for sitt lag i en mestringssammenheng?

1.2 Formål og problemstilling

FFI (2013) skriver i en rapport om stridskurset at visse personlighetstrekk har vært knyttet til mestring i stressende situasjoner, uten å gå dypere inn på dette temaet. Ekstroversjon skiller seg ut fra de andre fire personlighetsdimensjonene i prediktiv verdi. “Clearly, these informant-based measures of the five factors differ substantially in their predictability by self-reports: By far the most predictable criterion was Extraversion, with an average cross-validity of .57” (Goldberg, 2007, s. 176). Denne kryssvaliditeten gjør at Ekstroversjon passer seg å bruke som mål i en spørreundersøkelse. Problemstillingen er som følger:

Er det sammenheng mellom kadetters grad av Ekstroversjon og hvordan de presterer under stress slik det oppleves på stridskurs?

Stridskurset er en arena der kadettene opplever fysisk og psykisk stress og som samtlige kadetter ved Krigsskolen skal igjennom. Alle kadettene får tilbakemelding på hvordan de har prestert på stridskurset. Denne karakteren skal være en helhetsvurdering som beskriver hvordan kadetten har prestert gjennom hele kurset. Det vil derfor være mulig å bruke karakteren på stridskurset som indikator på hvordan kadetten takler stress. Med bakgrunn i dette skal følgende hypoteser testes:

Hypotese 1: Det er positiv korrelasjon mellom kadettens grad av Ekstroversjon og hvilken karakter de får på stridskurs.

Hypotese 2: Veileders vurdering av kadetter på stridskurs favoriserer en ekstrovert personlighet

Hvor Hypotese 1 skal teste sammenhengen mellom graden av Ekstroversjon og håndteringen av stress, skal Hypotese 2 undersøke om vurderingssituasjonen på stridskurset legger rette for én spesiell type personlighetsdimensjon. Dersom det viser seg at det er en sammenheng mellom graden av Ekstroversjon og karakterer på stridskurs vil det til en viss grad være mulig å predikere kadettens prestasjoner i mestringssammenhenger ved hjelp av personlighetsundersøkelser. Som nevnt tidligere vil den nye utdanningsreformen ha mye å si for kompetansen og mangfoldet hos kadettmassen i fremtiden. Dette vil være spesielt relevant for mestringshalvåret på Krigsskolen, der kadettene gjennomfører en 15 dager lang øvelse på vinteren samt på stridskurset den påfølgende sommeren. Om Hypotese 1 verifiseres vil det i større grad kunne legitimeres at personlighetstestene kadettene gjennomfører på Krigsskolen kan brukes for at de med bedre forutsetning for å prestere under et stridskurs blir fordelt jevnt utover i kullet.

1.3 Avgrensning

Å undersøke alle personlighetsdimensjonene i relasjon til stress er for omfattende for en bacheloroppgave. Oppgaven avgrenses derfor til én av de fem store personlighetsdimensjonene: Ekstroversjon. Ingen personlighetsdimensjoner er uavhengige. Det vil derfor, der det er nødvendig, bli redegjort for personlighetsdimensjoner som har en innvirkning på sammenhengen mellom kadettens grad av Ekstroversjon og karakterer på stridskurs.

Stridskurset har tidligere vært gjennomført av 1. avdeling. Dette ble endret i 2012 til 2. avdeling. Studien avgrenses til de tre siste kullene ved Krigsskolen Operativ: kull Krebs (2014-2017), kull Linge (2013-2016) og kull Sønsteby (2012-2015). Oppgaven avgrenses til forannevnte kull for å sikre likhet i tid for gjennomføring med tanke på hvor lenge kadettene har kommet i utdanningsløpet. Likhet i utvalg styrker validiteten i oppgaven. Alle kadettene som deltok på spørreundersøkelsen gjennomførte stridskurset i 2. avdeling. Ingeniørkullene ekskluderes fra denne oppgaven. Deres utdanningsløp skiller seg fra de operative kullene. Ingeniørkullene har derfor andre forutsetninger enn kadetter ved de operative kullene for å prestere på stridskurset. Prestasjonen på stridskurset vil i denne undersøkelsen utelukkende være helhetsvurderingen (karakter 1-5) kadettene fikk i etterkant av kurset. Oppgaven avgrenser seg fra andre prestasjoner på stridskurs som for eksempel rangeringer i laget, prestasjoner på enkeltposter og gjennomføringen i føringsroller. Dette er fordi karakteren er den mest konsekvente og uavhengige målenheten på hvordan kadetter presterer på stridskurs. De forannevnte prestasjonene vil være vanskelig å standardisere til en spørreundersøkelse.

Items er et samlebegrep for spørsmål og påstander som brukes i et fast spørreskjema, en test eller et inventarium. Itemsene til spørreundersøkelsen som skal teste kadettene grad av Ekstroversjon er hentet fra Andreas Løes Narums «Kortverson av Big Five» (KVB5). KVB5 benytter items fra Lewis Goldbergs IPIP-skala (International Personality Item Pool), som er en itebank for personlighetstester. I denne oppgaven brukes utelukkende de åtte itemsene om Ekstroversjon fra KVB5.

2 Teori

Teorikapittelet er delt i to deler. Den første delen vil ta for seg personlighet der Big Five og Ekstroversjon blir redegjort for. Den andre delen redegjøre for teori om stress, stridskurs og vurdering av kadetter på stridskurs.

2.1 Personlighet

Personlighetspsykologi har lenge omhandlet å skape fundamentale forståelser for hvordan personer skiller seg fra hverandre. I mer enn 2000 år har forskere og filosofer utarbeidet samleverk av begreper og uttrykk for personlighetstrekk for å kartlegge individuelle forskjeller. Et personlighetstrekk kan forklares som et individs konsistente respons til forskjellige situasjoner (Pervin & John, 1997, s. 5), og kan altså forstås som individets vanemessige mønstre av adferd, tanker og følelser. «Personality trait psychology, at its heart, seeks to understand variation in how people feel, act, and think and want» (Wilt & Revelle, 2015, s. 478). På tross av at alle individ har en forskjellig sammensetning av personlighetstrekk, kan de forskjellige trekkene være linket til en generalisert dimensjon.

Personlighet er relevant i håndteringen av mestrings situasjoner. Individuelle forskjeller i personlighetstrekk og mestringsrespons vil ha betydning for hvordan man håndterer stress. (Forsvarets Forskningsinstitutt, 2013, s. 15). Personlighet spiller altså en viktig rolle i hvordan en person håndterer stress.

2.1.1 Big Five-modellen

Personlighetsforskere har i nyere tid gjort betydelige framskritt i søken etter å utvikle en omfattende og universell modell for å klassifisere personligheter.

«The past decade has witnessed an electrifying burst of interest in the most fundamental problem of the field – the search for a scientifically compelling taxonomy of personality traits. More importantly, the beginning of a consensus is emerging about the general framework of such a taxonomic representation» (Goldberg L. R., 1993).

Rammeverket for denne taksonomiske representasjonen er The Big Five (Goldberg L. R., 1993). Etter tiår med forskning er det nå oppnådd konsensus på en generell modell for personlighetstrekk, The Big Five (John, Robins, & Pervin, 2008, s. 116). Personlighetsdimensjonene i The Big Five er I Ekstroversjon, II Medmenneskelighet, III Planmessighet, IV Nevrotisme og V Åpenhet for erfaring (McCrae & Costa, 1987). Fordelen

med Big Five-modellen er at istedenfor å erstatte tidligere systemer, integrerer den forskjellige personlighetsbeskrivelser i ett og samme rammeverk (John, Robins, & Pervin, 2008, s. 116). Hensikten med denne modellen er å kunne forklare individuelle forskjeller med så få og omfattende dimensjoner som mulig (Watson & Clark, 1992, s. 442). Big Five er ikke en spørreundersøkelse i seg selv, men et rammeverk for å utvikle personlighetstester. Nøkkelen til en god personlighetstest handler om å operasjonalisere personlighetsdimensjonene fra Big Five på en best mulig måte, slik at den er forståelig og dekkende nok for de som skal gjennomføre personlighetsundersøkelsen.

The Big Five er et viktig verktøy innen personlighetsforskning. Allikevel kritiseres modellen for å være lite fleksibel og unøyaktig (Morris, Burns, Periard, & Shoda, 2015, s. 1511). Nyere forskning foreslår at *Personality circumplexes*, som for eksempel Goldbergs AB5C, kan være et supplement til The Big Five. En circumplex model er en modell som sammenligner to personlighetsdimensjoner. Det finnes i alt ti circumplex models, én modell for hver mulig kombinasjon av de fem store personlighetsdimensjonene (Morris, Burns, Periard, & Shoda, 2015, s. 1511). Modellene gjør det mulig å se personlighetsdimensjonene opp mot hverandre, hvilken innvirkning de har på hverandre og hva det vil si når to personlighetsdimensjoner kombineres. I denne oppgaven vil den mest relevante circumplex model være I Ekstroversjon og IV Nevrotisisme. Sammenhengen visualiseres i Figur 1 i kapittel 3.1.2. Konseptet for circumplex models' funksjon som supplement til The Big Five er viktig å forstå når man skal undersøke graden av Ekstroversjon hos kadettene og hvilken karakter de fikk på stridskurset. Å se Ekstroversjon i forhold til andre personlighetsdimensjoner vil gi en mer nøyaktig forståelse enn å isolere Ekstroversjon fra de andre personlighetsdimensjonene.

2.1.2 Ekstroversjon

En av de fem personlighetsdimensjonene i Big Five er Ekstroversjon, definert som kvantitet og intensitet av mellommenneskelig interaksjon som personers aktivitetsnivå, behov for stimuli og opplevelse av glede (Pervin & John, 1997, s. 259). Det er en personlighetsdimensjon som beskriver sammenhengene mønstre av grunnleggende psykologiske prosesser som for eksempel affekter, oppførsel, persepsjon og lyster (Simillie, Cooper, Wilt, & Revelle, 2012, s. 306). Ekstroversjon oppsummerer personlighetstrekk som er mellommenneskelige - trekk som forklarer hva personer gjør med og mot hverandre (Pervin & John, 1997, s. 260). Typiske

kvaliteter innenfor Ekstroversjon er «Varme, sosiabilitet, selvmarkering, aktivitet, spenningssøking, positive følelser» (Martinsen & Glasø, 2014, s. 27).

Personer med lav grad av Ekstroversjon har normalt høyt aktiviseringsnivå i hjernen. Personene blir stimulert ved kun en liten mengde ytre stimuli som for eksempel høye lyder eller blinkende lys. Disse personene søker derfor å unngå ytre stimuli (Eid & Johansen, 2005, s. 129). Slike personer kalles introverte. Introverte personer kan fremstå som reserverte, edruelige og innadvendte (Pervin & John, 1997). På den motsatte siden av skalaen er personer som normalt har lavt aktiviseringsnivå i hjernen. Dette er personer som trenger stor mengde ytre stimuli for å oppnå samme nivå av aktivisering i hjernen, og er betegnet som ekstroverte. Ekstroverte kan fremstå som sosiale, optimistiske og utadvendte (Pervin & John, 1997). En spesielt viktig forskjell mellom ekstroverte og introverte er hvor sensitive de er for ytre stimuli. «Introverts usually show greater physiological responsiveness than extraverts to stimulation» (Eysenck & Eysenck, 1985, s. 231). Ekstroverte tolererer, ifølge Eysenck, smerte og søvnmangel bedre enn introverte. Den ytre stimulansen fører i større grad til ubalanse hos introverte enn hos ekstroverte.

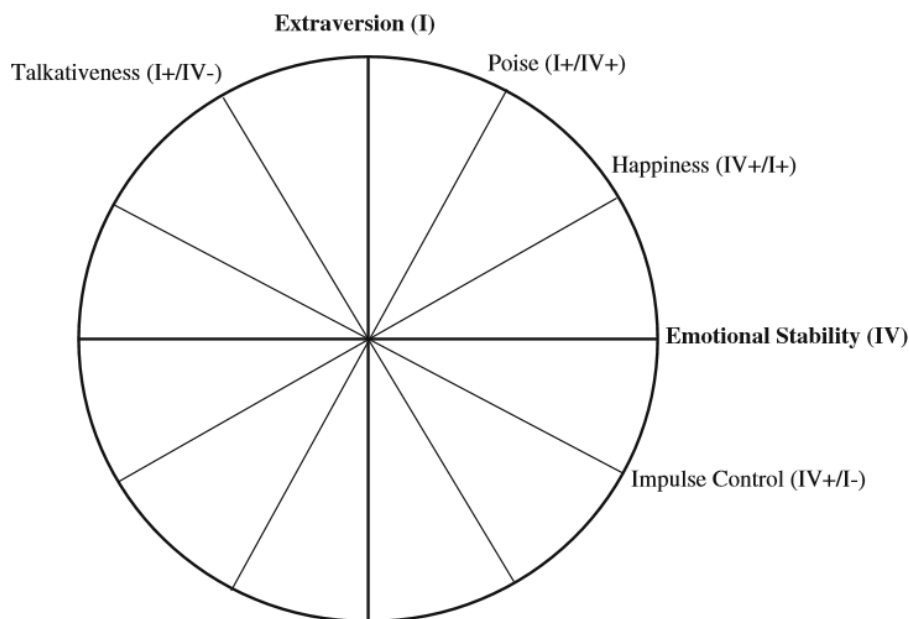
Det er mulig å studere Ekstroversjon som et sosialt fenomen. “Since one of the major components of extraversion is sociability, there are good reasons for focusing on the differences in social behaviour between introverts and extraverts” (Eysenck & Eysenck, 1985, s. 313) Hvordan graden av Ekstroversjon predikerer mellommenneskelig intimitet kommer til uttrykk i et forsøk gjennomført av Patterson og Holmes i 1966 der et representativt utvalg personer skulle gjennomføre et jobbintervju. I dette forsøket viste det seg at de ekstroverte intervjuobjektene tenderte til å sitte nærmere intervjueren og snakke lenger enn det de introverte gjorde. «In essence, extraverts reported taking part in social interaction and physical pursuits to a greater extent than introverts, and they also indicated a greater preference for stimulating, active, and unusual situations and less tendency to avoid stressful situations” (Eysenck & Eysenck, 1985, s. 313). Selv om det er en tendens at introverte unngår situasjoner der stress kan forekomme, er det ikke gitt at ekstroverte håndterer stress bedre enn introverte. Forsøket til Patterson og Holmes (1966) viser kun hvorvidt de forskjellige personlighetstypene oppsøker eller unngår de gitte situasjonene.

Affekter er et overordnet begrep som forklarer blant annet emosjoner, sentimentet og sinnstemning. Dette er høyst relevant for hvordan graden av Ekstroversjon påvirker personer.

Forholdet mellom positive affekter og Ekstroversjon er ofte beskrevet som et av de mest robuste funnene innenfor personlighetsforskning (Simillie, DeYoung, & Hall, 2015, s. 572). Positive affekter er for eksempel følelsen av lykke, tilfredsstillhet, entusiasme og inspirasjon (Simillie, Cooper, Wilt, & Revelle, 2012, s. 307). Funnene til blant annet Costa & McCrae og Lucas, Le & Dyrenforth om at ekstroverte er lykkeligere enn introverte er blant de mest reliable funnene innenfor litteraturen om personlighet (Simillie, Cooper, Wilt, & Revelle, 2012, s. 306). En fremtredende teori på hvorfor ekstroverte generelt sett er lykkeligere enn introverte er *affect-reactivity hypothesis* som linker ekstroversjon med hjernes belønningssystem (Simillie, Cooper, Wilt, & Revelle, 2012, s. 306). De positive affektene trenger ikke nødvendigvis til å være linket til prestasjon, men hva personen får ut av handlingen. En ekstrovert vil kanskje få mer positive affekter enn en introvert av samme handling eller prestasjon. Grunnen til at mellom graden av Ekstroversjon og positive affekter korrelerer kan være ekstrovertes søken etter situasjoner som direkte er linket til positive affekter er større enn det introvertes søken er (Simillie, Cooper, Wilt, & Revelle, 2012, s. 323). Dersom ekstroverte kadetter vil oppleve positive affekter i større grad enn introverte kadetter, vil det være sannsynlig at de ekstroverte kadettene vil ha fordel av sin av Ekstroversjon på et stridskurs.

Personlighetsforskning av McCrae & Costa, Eysenck & Eysenck, Cooper og Goldberg sammenligner Ekstroversjon med Nevrotisisme og hvordan disse to personlighetsdimensjonene reagerer på for eksempel stress. Nevrotisisme måler emosjonell stabilitet versus emosjonell ustabilitet. Personlighetsdimensjonen identifiserer individer som er utsatt for psykologisk distress og urealistiske ideer (Pervin & John, 1997, s. 259). Det er vanlig innenfor personlighetsforskning å belyse forskjellene og likhetene mellom de to personlighetsdimensjonene. Forholdet mellom Ekstroversjon og Nevrotisisme er eksemplifisert i Figur 1. Det er beskrevet i to dimensjoner skissert på en vannrett linje og en loddrett linje. Den vannrette linjen beskriver Nevrotisisme fra venstre (ustabil) til høyre (stabil). Den loddrette linjen beskriver Ekstroversjon fra nederst (introvert) til øverst (ekstrovert). Måten personlighetsdimensjoner interagerer er kompleks. En person kan for eksempel være en god leder enten han er ekstrovert eller introvert. Graden av Nevrotisisme styrer hvilken konsekvens graden av Ekstroversjon har. En svært introvert person kan være enten engstelig (høy grad av Nevrotisisme) eller rolig (lav grad av Nevrotisisme). En svært ekstrovert person kan være beskrevet som rastløs (høy grad av Nevrotisisme) eller beskrevet som sosial og omgjengelig (lav grad av Nevrotisisme). Dette er ikke fasetter som hører direkte til enten Ekstroversjon eller

Nevrotisisme, men personlighetstrekk som er et resultat av kombinasjonen mellom Ekstroversjon og Nevrotisisme.



Figur 1: Goldbergs AB5C-modell. En to-faktor circumplex modell. X-aksen og Y-aksen forklarer hvilket nivå de forskjellige dimensjonene lader. I dette eksempelet er den lodrette linjen I Ekstroversjon og den vannrette linjen IV Nevrotisisme (Emotional Stability) (Morris, Burns, Periard, & Shoda, 2015).

2.2 Stress og stridskurs

For å få et begrep om hvordan Ekstroversjon henger sammen med stridskurset er det viktig å forstå hvilke påkjenninger og hvilket stress kadettene utsettes for. «Stridskurset er en mestringsorientert del av utdannelsen på Krigsskolen [hvor hensikten er å] gi kadettene mulighet til å forsere sine psykiske og fysiske barrierer og få styrket sin evne til å fungere som leder og soldat i krevende operasjoner» (Forsvarets Forskningsinstitutt, 2013, s. 9). FFI (2013) skriver videre at kroppen utsettes for forskjellig type stress under enhver militær feltoperasjon. «De fleste fysiske belastninger vil enten ha en positiv eller negativ virkning på den mentale likevekten, og multistressreaksjoner kan gi seg utslag i fysiologiske symptomer» (Forsvarets Forskningsinstitutt, 2013, s. 12). Stridskurset er laget for nettopp å simulere krevende militære feltoperasjoner, og studien av stress har derfor høy relevans for påkjenningene kadettene opplever på stridskurset.

2.2.1 Stress

Stress er et vidt begrep som trenger å innsnevres og defineres spesifikt for denne oppgaven. Det finnes mange forskjellige typer stress. Derfor skal stress i denne oppgaven defineres til noe som kan relateres til det kadettene opplever på stridskurset. Det stresset som mennesker opplever skiller seg fra hvordan maskiner opplever stress. En datamaskin kan bryte sammen på grunn av stress, men den anerkjenner ikke stresset som den er påført. «A machine (...) does not have to recognise the load or stress placed upon it» (Sutherland & Cooper, 1990, s. 23). Stresset som føles ved et stridskurs må defineres som noe annet enn stresset som påføres en datamaskin. Begrepet stress kan beskrive alt fra mindre til katastrofale forhold, fra dagligdagse til traumatiske opplevelser; og fra langtekkelige til intense situasjoner (Sweeney, Matthews, & Lester, 2011, s. 54). «... stress is any challenge to the relative constant internal state» (Sweeney, Matthews, & Lester, 2011, s. 45). Stress kan være når en person møter omgivelser som enten utligner eller overgår deres evne til å utføre oppgaven (John, Robins, & Pervin, 2008, s. 731).

“A stressor can be any unpleasant intrusion to the external or internal environment (...), or a withdrawal from the environment (...). The stressor can be presented once only for a short time (...), for longer times (...), repeatedly (...), or chronically/enduring” (Steckler, Kalin, & Reul, 2005, s. 26)

I tillegg må en definisjon beskrive mulighetene for at både positive og negative stressreaksjoner kan forekomme (Sutherland & Cooper, 1990). Stress vil derfor i denne teksten være definert som en subjektiv psykisk eller fysisk påkjenning når kroppen ikke er i sin normale likevekt. Stressreaksjonene kan være kognitive, følelsesladde, atferdsmessige og/eller psykologiske. Disse stressreaksjonene kan enten være positivt eller negativt ladet. På den ene siden av skalaen kan stress være prestasjonsfremmende og kalles for *eustress*. På den andre siden kan stress være lammende, og kalles for *distress*. (Sutherland & Cooper, 1990, ss. 23-24). Stress er heller ikke noe som oppfattes objektivt. Hvert enkelt individ oppfatter stress forskjellig, og tolerer derfor stress på forskjellige måter.

Det finnes flere måter å håndtere stress på. En måte som skiller militære forhold fra sivile forhold er en kollektiv stressmestring i team.

«The military may be one of those organizations given that taking care of fellow unit members is regarded as an inherent part of the organizational culture and reinforces a sense of belonging, group identity, and trust. In this way, the act of providing support to fellow unit members may serve to replenish resources for the service member doing the

providing. Thus, we hypothesized that providing support to the team would be associated with less burnout” (Adler, et al., 2017)

Kadettene som undersøkes i denne oppgaven har tjenestegjort minst 3 år i Forsvaret før de deltok på stridskurset. Det er derfor sannsynlig at kadettene allerede før stridskurset var kjent med og benyttet seg av kollektiv stressmestring for å håndtere stresset som ble påført på stridskurset.

FFI skriver at stridskurset oppleves som en stressende situasjon for kadettene.

«Betydningen av ordet stress i forbindelse med stridskurset er påkjenninger som “endrer, eller truer med å endre, kroppens indre miljø (...) Stress kan være faktorer i miljøet rundt, for eksempel kulde, langvarige anstrengelser eller indre faktorer som smerte, sjokk og psykiske påkjenninger.»“ (Forsvarets Forskningsinstitutt, 2013, s. 12).

FFI beskriver det stresset kadettene opplever på stridskurset som *multistress*. «Stridskurset blir i forskningsartiklene/rapportene beskrevet som et treningskurs hvor soldatene utsettes for multifaktorielt stress, det vil si at de opplever mange forskjellige situasjoner som av kroppen oppfattes som stress og som kan endre kroppens indre miljø» (Forsvarets Forskningsinstitutt, 2013, s. 12). Stressfaktorene som stridskurset påfører kadettene er blant annet døgnkontinuerlig fysisk aktivitet, mangel på søvn og mat, ytre påkjenninger som vær og vind, sterke temperaturforskjeller, tidspress, venting og usikkerhet (Forsvarets Forskningsinstitutt, 2013). Store deler av stridskurset er i tropps- og kompanirammen, altså en kollektiv ramme. Færre, men betydelige deler av stridskurset, gjennomføres enkeltvis. I de aktivitetene som gjennomføres enkeltvis, for eksempel en alenemarsj, vil ikke kollektiv stressmestring fungere.

2.2.2 Vurdering av kadetter på stridskurs

Kadettene blir evaluert og nivellert av sine respektive veiledere på stridskurset. Haakon Hjortmo var sjef for veilederne på stridskurset 2016. Han forteller at veilederne inntar en observasjonsrolle fremfor å intervensere i lagene: «[om kadettene] blir for avhengige av oss er det vi som tar vare på dem. Vi vil jo at de skal prestere og kjenne på selvstendigheten» (Hjortmo, 2017).

For å sikre at veilederne fremstår mest mulig synkront på stridskurset gjennomføres det et møte i forkant der det avklares hvilken rolle veilederne skal ha før, under og etter stridskurset. Et poeng som trekkes fram er viktigheten av at veilederne ikke først og fremst er der for å vurdere,

men for å bistå i kadettene læringsprosess. Dersom veileder anser at en kadett vil lære mer av kurset gjennom stimuli, kan veilederen tre ut av observasjonsrollen for å fremprovosere ytelse hos kadetten. På møtet fremlegges vurderingskriteriene som veilederne skal bruke for å vurdere kadettene under stridskurset. «1: ta ansvar for oppdraget, egen enhet og seg selv. 2: Viser vilje og evne til å mestre belastninger og ubehag. 3: Presterer godt som leder, del av avdelingen og som enkeltmann. 4: Viser vilje og evne til å knytte kurset til egen, langsiktig lederutvikling» (Krigsskolen, 2016). Det er åpenbart at hovedfaktoren som kadettene vurderes på er hvordan de fremstår i lederrollen, noe som er naturlig siden kurset er en del av lederutdanningen i Hæren.

Underveis i stridskurset får kadettene mulighet til å rangere hverandre innad i lagene. Dette skal ikke ha noen direkte innvirkning på veilederens vurdering av kadettene. På en annen side kan rangeringen gi veileder et nytt perspektiv. «Hvis det bekrefter mitt inntrykk så har det nok en stor betydning. Hvis det er annerledes enn mitt inntrykk, så blir jeg fryktelig nysgjerrig» (Hjortmo, 2017).

Hvert lag får tildelt to veiledere som følger laget tolv timer hver i døgnet. Dette sikrer at det er en veileder til stedet under hele kurset. Som nevnt tidligere er det perioder der hensikten er at kadettene skal være alene, som for eksempel under alenemarsj der det følger en veileder.

3 Metode

3.1 Valg av forskningsmetode

Oppgaven gjennomføres med en kvantitativ metode med en spørreundersøkelse med 11 items som skal enten falsifisere eller verifisere Hypotese 1. I denne spørreundersøkelsen måles kadettene grad av Ekstroversjon og hvilken karakter de fikk på stridskurset.

3.1.1 Utviklingen og gjennomføring av spørreundersøkelsen

For å samle inn data fra kadettene ble det brukt en anonym, nettbasert spørreundersøkelse som ble delt med en URL-adresse. Undersøkelsen var åpen for besvarelse fra 2.2.2017 til 12.2.2017.

Utvalg et for den kvantitative undersøkelsen i denne oppgaven er kadetter i Kull Krebs (2014-2017), Kull Linge (2013-2016) og Kull Sønsteby (2012-2015). I punkt 2.3 Avgrensning forklares hvorfor tidligere kull ved Krigsskolen er ekskludert. Punktet forklarer også hvorfor ingeniørkullene ved Krigsskolen er ekskludert fra spørreundersøkelsen. Totalt i de tre kullene var det 158 kadetter. Av utvalget var det et bortfall på 78 personer, mens nettoutvalget var 80. Det vil si at 51 % av utvalget svarte på undersøkelsen. Dette er en god svarrespons (Johannessen, Tufte, & Christoffersen, 2010, s. 245). Den største andelen av respondenter var fra Kull Krebs. 49 av 57 kadetter (86%) svarte på spørreundersøkelsen. Hos Linge svarte 19 av 49 kadetter (38%), og hos Sønsteby svarte 13 av 52 kadetter (25%). Grunnen til at svarprosenten er lavere hos Linge og Sønsteby kan være at disse kullene er gått ut av Krigsskolen og jobber i avdeling. En anonym spørreundersøkelse på nettet kan virke lite forpliktende hos den enkelte, spesielt hos eldre kull som er ferdig med sin bacheloroppgave.

Svarvalg	Svar
Krebs	60,49% 49
Linge	23,46% 19
Sønsteby	16,05% 13

Tabell 1: Antall respondenter fra de respektive kullene. Prosenttallene er hvor stor del av nettoutvalget som er fra de forskjellige kullene.

Datainnsamlingen til oppgaven er et utdrag fra Andreas Løes Narums spørreundersøkelse «Kortversjon av Big Five» (KVB5) som ble brukt i forbindelse med «Bør de gifte seg på» NRK

(2013). I KVB5 blir det tatt utgangspunkt i Lewis Goldberg IPIP-skalaer. IPIP er en database som inkluderer over 3000 items i kategorien Big Five innenfor personlighet (Goldberg L. , 2017). Den har kun åtte spørsmål per hovedfaktor, det vil si åtte spørsmål om Ekstroversjon. I Tabell 2 ser vi hvilke av de fem personlighetsdimensjonene itemsene lader på. Component 3 er i dette tilfellet Ekstroversjon.

	Rotated Component Matrix ^a				
	Component				
	1	2	3	4	5
P80-f1-n-001 er ikke så pratsom (Heading_CoreB5 - Heading_F1 - VEILEDNING. Beskriv deg selv oppriktig, ut fra hvordan du faktisk opptrer og handler. Utadvendthet Jeg...)	-.022	-.048	-.625	-.006	-.023
P80-f1-n-002 holder meg i bakgrunnen	-.042	-.054	-.842	.144	-.060
P80-f1-n-004 liker ikke å tiltrekke meg oppmerksomhet	.063	-.051	-.681	.128	.033
P80-f1-p-002 starter samtaler	.251	.168	.683	-.041	.098
P80-f1-p-003 snakker med manøe på fest	.222	.099	.773	-.074	.047
P80-f1-p-004 liker å være midtpunkt	-.018	.191	.729	.021	-.093
P80-f1-p-005 får lett nye venner	.373	.019	.684	-.157	.004
P80-f1-p-007 kan fange andres oppmerksomhet	.150	.324	.652	-.080	-.086

Tabell 2: Faktoranalyse av de ulike itemsene i KVB5

Spørsmål		
Item	Kode	Type
Jeg holder meg i bakgrunnen	Ekst.rev.001	Ekstroversjon (rev)
Jeg er ikke så pratsom	Ekst.rev.002	Ekstroversjon (rev)
Jeg liker ikke oppmerksomhet	Ekst.rev.003	Ekstroversjon (rev)
Jeg starter samtaler	Ekst.004	Ekstroversjon
Jeg snakker med mange på fest	Ekst.005	Ekstroversjon
Jeg liker å være midtpunkt	Ekst.006	Ekstroversjon
Jeg får lett nye venner	Ekst.007	Ekstroversjon
Jeg kan fange andres oppmerksomhet	Ekst.008	Ekstroversjon
Jeg fikk følgende karakter på stridskurset på Krigsskolen	Stridsk.009	Stidskurs

Tabell 3: I denne tabellen er det listet opp hvilke spørsmål det var i spørreundersøkelsen. Det er også listet opp hvilken kode spørsmålene har, og hvilken kategori de faller under.

I tillegg til de åtte påstandene om Ekstroversjon var det også spørsmål som skilte på kjønn og på hvilket kull de gikk i. Intensjonen med disse spørsmålene var å ha mulighet til å skille kadettene fra de forskjellige kullene, og kunne observere forskjellen på jenter og gutter. Bare fire av 76 i nettoutvalget var jenter. Dersom jentene ble ekskludert fra utregningen ville ikke snittet bli endret nevneverdig. Dette er visualisert i Tabell 4.

Med eller uten jenter	Snitt med jenter	Snitt uten jenter
Ekstroversjon	4,63	4,65
Stridskurs	3,79	3,8

Tabell 4: forskjellen mellom snittet på kadettene grad av Ekstroversjon og karakterer på stridskurs med og uten jenter.

Av den grunn vil det ikke skilles på resultatet mellom jenter og gutter. Nettoutvalget er derfor en homogen gruppe.

3.1.2 Plan for analyse av data

Alle personlighetsspørsmålene hadde syv svaralternativer der kadetten skulle krysse av på det alternativet som passet best for seg selv: aldri (1) – svært sjelden (2)– sjelden (3) – hverken eller (4) – ofte (5) – svært ofte (6) – alltid (7). I spørreundersøkelsen var det tre negative og fem positive items. I utregningen ble de negative itemsene reversert. Graden av Ekstroversjon var

snittet av scoren på de 8 itemsene, fra 1 til 7. Det siste itemet i undersøkelsen hadde til hensikt å finne ut hvordan kadettene presterte på stridskurs. Scoren var en oversatt skala fra offisersvurderingen: under norm (1) – litt under norm (2) – norm (3) – litt over norm (4) – over norm (5).

For å analysere dataen opp mot problemstillingen om det er korrelasjon mellom kadetters grad av Ekstroversjon og hvilken karakter de får på stridskurs, må man finne ut om det er noe korrelasjon mellom snittet av Ekstroversjonen til kadettene, og hvilken karakter de har fått på stridskurset. Gjennomsnittsverdien av item Ekst.rev.001 til ekst.008 (1-7) måles mot karakteren kadettene har fått på stridskurset i item Stridsk.009(1-5).

3.2 Metodekritikk

3.2.1 Utvalget

Spørreundersøkelsen er en frivillig, anonym test. Det vil ikke være noen kvalitetssikring på om kadettene har vært ærlige på både egen personlighet og hvordan de presterte på stridskurset. Dette ville vært mulig å undersøke dersom samtlige fra de respektive kullene hadde svart, hvor en kunne se svarene opp mot de faktiske resultatene som ligger i Krigsskolens arkiv. Siden undersøkelsen er anonym, og nettoutvalget består av 51%, er det umulig å kryssjekke det kadettene oppga opp mot resultatene skolen sitter på.

Selv om svarprosenten på 51% på spørreundersøkelsen anses som bra, er det likevel et bortfall fra bruttoutvalget til nettoutvalget. Det er mindre sannsynlig at kadetter som er skuffet over egen karakter på stridskurset ønsker å delta i spørreundersøkelsen enn kadetter som er fornøyd med egen karakter.

Majoriteten av nettoutvalget til spørreundersøkelsen er fra Kull Krebs (60%). Det betyr at majoriteten av svarene vil være fra det året Kull Krebs gjennomførte stridskurs (2016). Gjennomføringen av stridskurset skal være uten store forandringer fra år til år (Forsvarets Forskningsinstitutt, 2013). Allikevel vil det være sannsynlighet at det er forskjeller i gjennomføringen som igjen kan påvirke resultatet.

Kadettene på Krigsskolen kan anses som en mer homogen masse enn den generelle populasjonen (gen.pop). Gjennom opptakskrav og intervju selekteres kadettene inn. Ved å utelukkende teste kadetter vil det bli oppstå en utvalgsskjevhet (*Restriction of Range*). Det vil derfor ikke være aktuelt å generalisere resultatene fra utvalg til gen.pop.

3.2.2 Spørreundersøkelsen

KVB5 inneholder bare åtte items per personlighetsdimensjon. Spørreundersøkelsen ville vært mer dekkende dersom det var flere spørsmål som testet graden av Ekstroversjon. På tross av en mindre dekkende undersøkelse, vil den korte gjennomføringstiden føre til at flere gjennomfører undersøkelsen, noe som vil ha positivt utfall på nettoutvalget.

Skalaen var fra 1-7, der hver verdi fikk hvert sitt navn (aldri – svært sjelden – sjelden – hverken eller – ofte – svært ofte – alltid). Noen av spørsmålene i undersøkelsen var reverserte. Negative spørsmål med negative svar kan være forvirrende for noen. Dersom en får spørsmålet «Jeg liker ikke oppmerksomhet», kan det være uklart hva man skal svare for å gi uttrykk for at man faktisk liker oppmerksomhet. Dette ble forsøkt å kontre med en eksempelforklaring i introduksjonen av spørreundersøkelsen.

3.2.3 Karakterer på stridskurs

Veilederne som setter karakteren på kadettene etter stridskurset gjør dette gjennom en subjektiv vurdering. «Jeg tror vi må leve med at alle vurderinger vi gjør er subjektive (...) vi er ikke så godt trent at vi har et forskerblikk, og kan stå å observere alle enkeltdetaljene etter et mønster. Det blir derfor en intuitiv og personlig vurdering» (Hjortmo, 2017). I tillegg til veilederens subjektive vurdering varierer dessuten hvem som er veiledere fra lag til lag og fra år til år. Vurderingen av kadettens prestasjoner på stridskurs avhenger med andre ord av hvilken veileder kadetten har.

Selve karakteren kadettene får på stridskurs strekker seg fra under norm til over norm (1-5). Stridskurset er først og fremst et kurs der veilederne skal bedømme bestått/ikke bestått (Hjortmo, 2017). Derfor ville en under-norm-vurdering være det samme som ikke bestått. Siden alle kadettene som svarte på undersøkelsen bestod stridskurset, vil det i den praktiske karakterskalaen være fra litt under norm til over norm (2-5). Med så få variabler kan det være

vanskelig å differensiere mellom kadettene. I tillegg er det et sprik hos veilederne. Det varierer hvor mye veilederne har mye erfaring i rollen. Det er en stor utfordring å danne en enhetlig tenkning om hva veilederne skal se etter når det kommer til karaktersetting på kadettene (Hjortmo, 2017).

3.2.4 Kilder

Det meste av litteraturen som er brukt i denne oppgaven er fagfelleverderte artikler fra akademiske tidsskrifter. Dette er en metode som har til hensikt å opprettholde kvalitet, forbedre produktet og skape troverdighet. Ekspertene innenfor fagfeltet har vurdert og kritisert disse artiklene før de har fått statusen som fagfelleverdert. Artiklene som er fagfelleverderte anses derfor for å være troverdige kilder.

I rapporten fra FFI står det at «de fysiske kravene i strid påtvinger soldatenes unike stress- og overbelastninger som man ikke kan se i sivile situasjoner og yrker» (Forsvarets Forskningsinstitutt, 2013, s. 12). Stridskurset er ikke reell strid, men nettopp et kurs som skal simulere en slik situasjon som er beskrevet ovenfor. En faktor som skiller strid fra andre situasjoner er å ta og risikere sitt eget og sine soldaters liv. «En offiser må være forberedt på å stille med sitt eget liv som innsats for staten og politiske målsettinger, ta andres liv og gi oppdrag som kan sette underordnedes og andres liv i fare» (Forsvarets Høgskole, 2012, s. 5). Denne faktoren er tatt vekk fra scenarioet på stridskurset. Artikler som beskriver stress fra andre yrker som for eksempel legeyrket eller politiyrket vil derfor være relevant litteratur opp mot det stresset kadettene føler på stridskurset.

Selv om det stort sett er enighet mellom personlighetsforskere på The Big Five som gjeldende modell finnes det begrensninger med å bruke en universell modell for å kategorisere personlighet. «Block (1995) has criticized the Five Factor approach as being too global to be of much use in understanding actual behaviour» (Bartone, Eid, Johnsen, Laberg, & Snook, 2009, s. 499). The Big Five ønsker å generalisere personlighet på tvers av landegrensner, kultur og språk. Nettopp denne generaliseringen kan stå i veien for en konkret og korrekt tolking av ulike personligheter. På tross av at mennesker har forskjellig språk, er det sannsynlig at det over tid er blitt utviklet uttrykk for personlighetstrekk som er viktige for folk. *The fundamental lexical hypothesis* legitimerer en universell modell gjennom premisset om at personlighetsdimensjonene i The Big Five er så viktige at nærmest alle språk har utviklet

begreper som beskriver dimensjonene. "... the most important individual differences in human transactions will come to be encoded as single terms in some or all of the world's languages" (Goldberg L. R., 1990, s. 1216). Forskjellen i språk og ord gjør allikevel at det kan vanskelig å skape en universell modell som beskriver personlighet. I denne oppgaven er det hentet litteratur fra både norske og engelske artikler. Det er viktig å ha de kulturelle og språklige forskjellene in mente når man studerer personlighet. Utvalget til spørreundersøkelsen i oppgaven er norske kadetter med relativt lik forståelse av begrepene som blir presentert for dem under spørreundersøkelsen.

4 Resultater

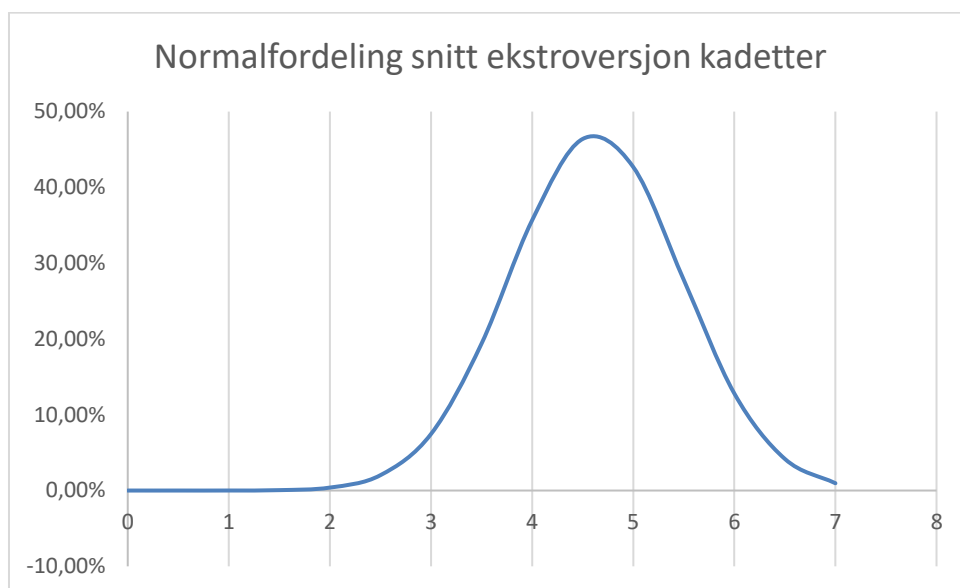
Det var 80 kadetter som svarte på spørreundersøkelsen. Resultatet viste en god normalfordelingskurve på både snitt av Ekstroversjon og karakterene på stridskurset.

Tabell 5 viser hva kadettene har svart på itemsene om Ekstroversjon. De tre første itemsene er reverserte. Det vektete gjennomsnittet på de tre første itemsene er derfor annerledes enn de fem neste itemsene. En ekstrovert kadett vil score lavt på de tre første itemsene, og høyt på de fem neste.

	Aldri	Svært sjelden	Sjelden	Hverken eller	Ofte	Svært ofte	Alltid	Totalt	Vektet gjennomsnitt
Jeg holder meg i bakgrunnen	2,50% 2	11,25% 9	32,50% 26	16,25% 13	28,75% 23	8,75% 7	0,00% 0	80	3,84
Jeg er ikke så pratsom	6,25% 5	20,00% 16	36,25% 29	16,25% 13	16,25% 13	5,00% 4	0,00% 0	80	3,31
Jeg liker ikke oppmerksomhet	3,75% 3	18,75% 15	27,50% 22	30,00% 24	12,50% 10	5,00% 4	2,50% 2	80	3,54
Jeg starter samtaler	0,00% 0	0,00% 0	11,25% 9	20,00% 16	51,25% 41	10,00% 8	7,50% 6	80	4,83
Jeg snakker med mange på fest	0,00% 0	3,80% 3	11,39% 9	18,99% 15	39,24% 31	16,46% 13	10,13% 8	79	4,84
Jeg liker å være midtpunkt	1,25% 1	11,25% 9	22,50% 18	30,00% 24	25,00% 20	6,25% 5	3,75% 3	80	4,00
Jeg får lett nye venner	0,00% 0	1,25% 1	7,50% 6	26,25% 21	40,00% 32	16,25% 13	8,75% 7	80	4,89
Jeg kan fange andres oppmerksomhet	0,00% 0	1,25% 1	2,50% 2	27,50% 22	45,00% 36	20,00% 16	3,75% 3	80	4,91

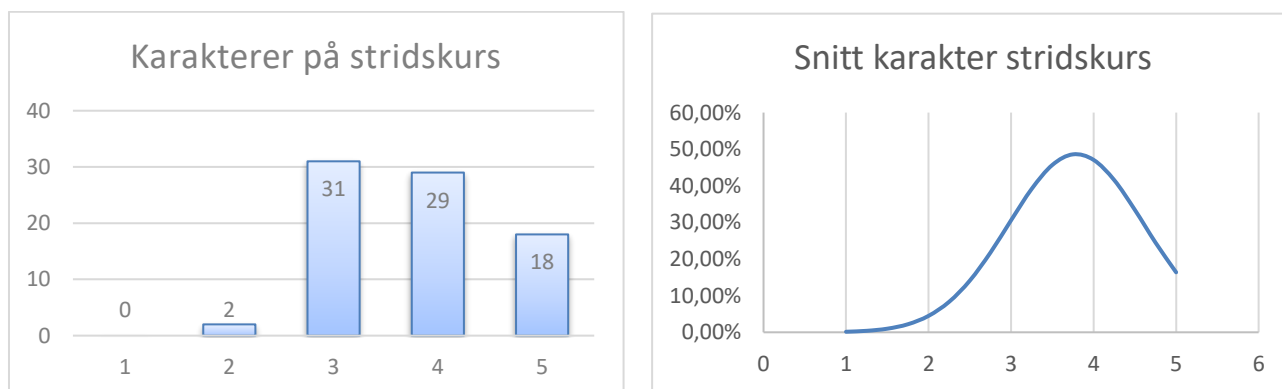
Tabell 5: Åtte items som måler graden av kadettens Ekstroversjon

Figur 2 viser at normalfordelingen av kadettene Ekstroversjon noe venstreskjev. Kadettene snittes snitt er på 4,6 og er vesentlig høyere enn gen.pop på 4,1.



Figur 2: Normalfordeling av kadettene grad av Ekstroversjon (STD: 0,85)

Figur 3 viser hva kadettene har svart på spørsmålet om hvilken karakter de fikk på stridskurs. Denne figuren viser at normalfordelingen til kadettene karakterer på stridskurs har en klar venstreskjev fordeling.



Figur 3 (venstre): fordeling av karakterer kadettene fikk på stridskurset

Figur 4 (høyre): normalfordeling av karakterene kadettene fikk på stridskurset (STD: 0,82)

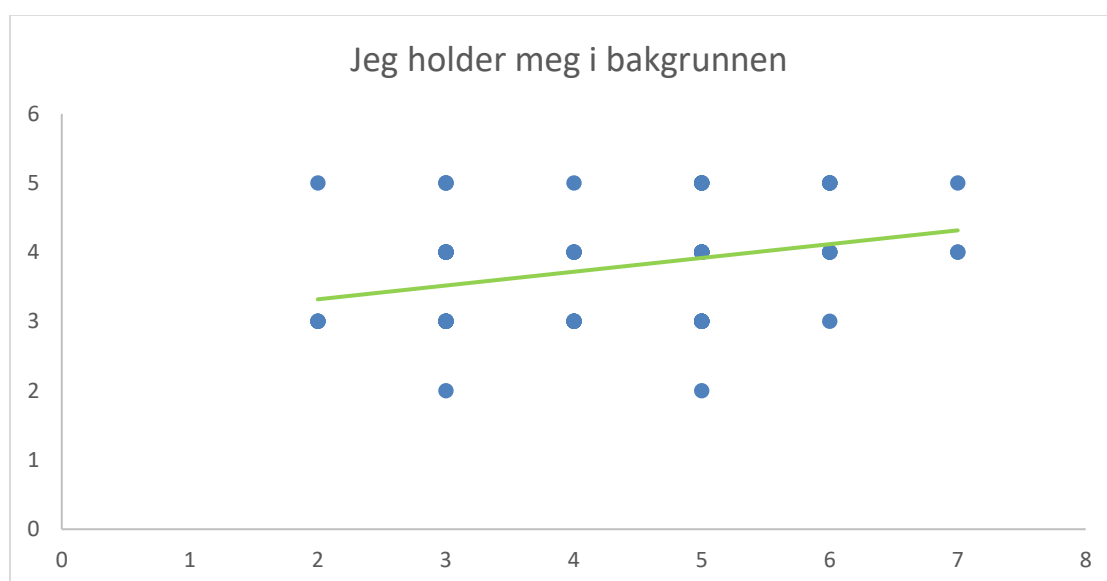
Resultatet i Tabell 6 svarer på Hypotese 1: *Det er positiv korrelasjon mellom kadettene grad av Ekstroversjon og hvilken karakter de får på stridskurs..* Total.Ekst.010 viser at det er svært lav korrelasjon mellom kadettene grad av Ekstroversjon og karakteren de får på stridskurs (,129).. Tabell 6 viser også at det er svak korrelasjon på to av itemsene. Itemsene som er uthevet er de som korrelerer mest med karakter på stridskurs

Korrelasjon mellom snitt av ekstroversjon og karakterer på stridskurs				
Items	Kode	N	Std	Korrelasjon
Jeg holder meg i bakgrunnen	Ekst.rev.001	80	1,28	0,3202554
Jeg er ikke så pratsom	Ekst.rev.002	80	1,27	0,0644287
Jeg liker ikke oppmerksomhet	Ekst.rev.003	80	1,31	0,21711132
Jeg starter samtaler	Ekst.004	80	1,01	0,0735525
Jeg snakker med mange på fest	Ekst.005	80	1,23	-0,1419503
Jeg liker å være midtpunkt	Ekst.006	80	1,29	0,0435145
Jeg får lett nye venner	Ekst.007	80	1,09	0,0577036
Jeg kan fange andres oppmerksomhet	Ekst.008	80	0,92	0,0827494
Jeg fikk følgende karakter på stridskurs	Ekst.009	80	0,82	
Snitt av ekstroversjon	Total.ekst.010	80	0,85	0,12881806 ***

Tabell 6: Korrelasjon mellom items om Ekstroversjon og karakter på stridskurs

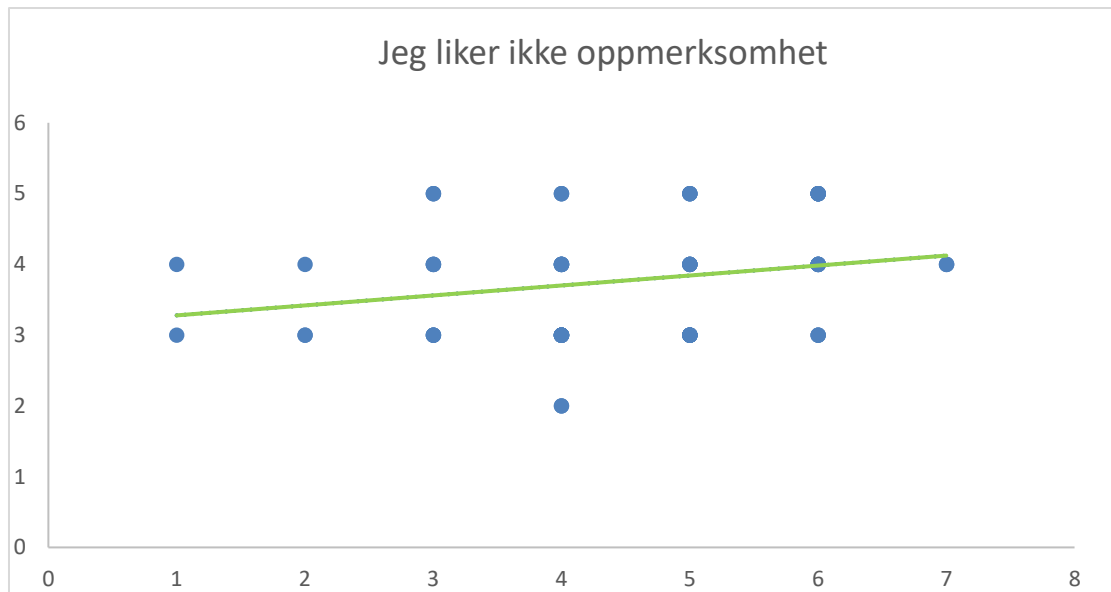
*** betyr $p < 0,0001$

Figur 5 viser det reverserte itemet «Jeg holder meg i bakgrunnen». Det korrelerte ,32 med karakterer på stridskurs. Kadetter som holdt seg mindre i bakgrunnen tenderer til å få bedre karakter på stridskurs.



Figur 5: Korrelasjon mellom Ekst.rev.001 og karakterer på stridskurs. Grønn strek er trendlinjen (korrelasjonen)

Figur 6 viser et reverserte itemet «Jeg liker ikke oppmerksomhet». Det hadde en korrelasjon på ,217. Kadetter som liker oppmerksomhet tenderer til å få bedre karakter på stridskurs enn kadetter som ikke liker oppmerksomhet



Figur 6: Korrelasjon mellom Ekst.rev.003 og karakterer på stridskurs. Grønn strek er trendlinjen (korrelasjonen).

Tabell 7 viser forskjellen i snittet hos kadettene og utvalget i KVB5 når det kommer til Ekstroversjon. Det er et tydelig skille på 0,49. Det betyr at kadettutvalget er mer ekstroverte enn den generelle befolkningen.

Tema	Stridskurs (std)	Ekstroversjon (std)	N
Snitt kadetter	3,79 (0,82)	4,63 (0,85)	80
Snitt gen.pop	NA	4,14 (1,486)	602

Tabell 7: Snitt av grad av Ekstroversjon og resultater på stridskurs. Std =standardavvik og N=antall respondenter. Tallene fra gen.pop er hentet fra KVB5.

5 Diskusjon

5.1 Hypotese 1 - Det er positiv korrelasjon mellom kadetters grad av Ekstroversjon og hvilken karakter de får på stridskurs.

Korrelasjonen mellom kadetters grad av Ekstroversjon og hvilken karakter de får på stridskurs er ,13. Dette regnes som veldig lav korrelasjon (Johannessen, Tufte, & Christoffersen, 2010, s. 304). I denne oppgaven kan derfor Hypotese 1 falsifiseres. Selv om mye av teorien understreker at ekstroverte håndterer stress bedre enn introverte i isolerte forsøk, kommer ikke dette til uttrykk i denne spørreundersøkelsen. Ekstroverte personer har vist seg å oppsøke stimulerende, aktive og uvanlige situasjoner, samt en mindre tendens til å villig unngå stressende situasjoner (Eysenck & Eysenck, 1985, s. 313).

At det er veldig lav korrelasjon på spørreundersøkelsen kan bety at graden av Ekstroversjon ikke har noen ting å si for hvilken karakter kadettene får på stridskurs. Det kan også bety at graden av Ekstroversjon har noe å si, men at det ikke er utslagsgivende nok sett opp mot alle de andre faktorene som kreves for å oppnå en god karakter på stridskurset. Teorien tilsier at det er den siste påstanden som er mest sannsynlig.

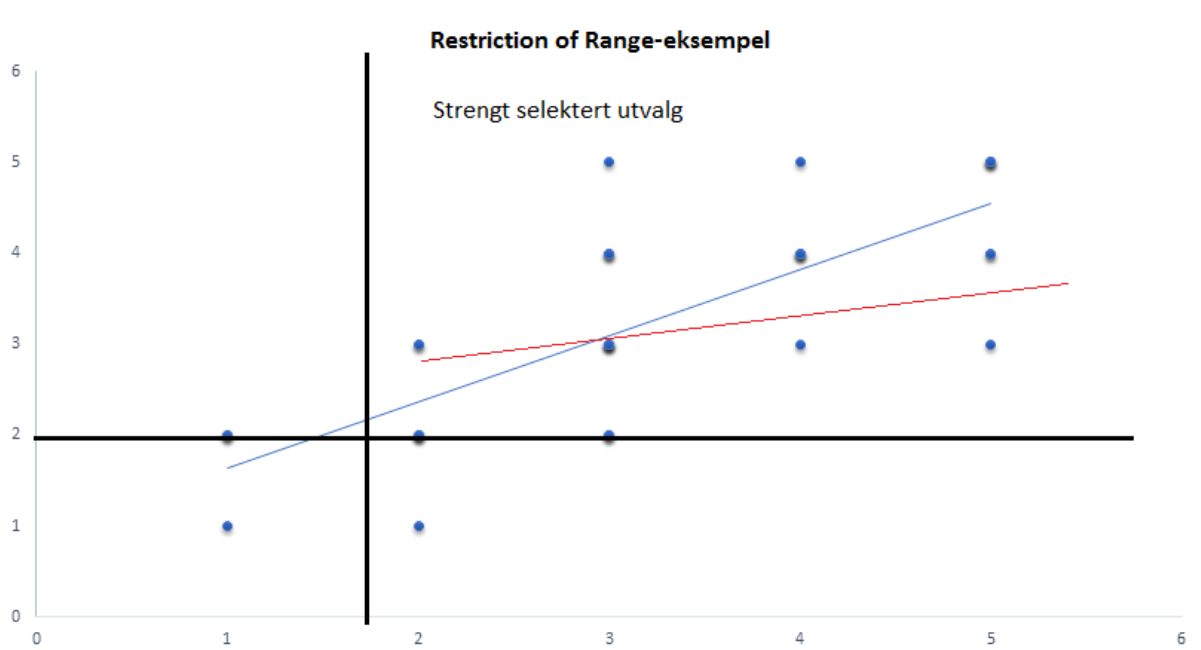
«Even if personality is one of the determinants of, for example, psychiatric disorder or criminality, it is clear that here are numerous other actors (...) that are also relevant and important” (Eysenck & Eysenck, 1985, s. 311). “Although it is perhaps natural to predict simply that extraverts will outperform introverts on a task (or vice versa), it is usually the case that performance is determined interactively by extraversion and the precise parameters of the task” (Eysenck & Eysenck, 1985, s. 239)

Det er mange vurderingskriterier som skal oppfylles på stridskurset for å få en god karakter. Kadetters grad av Ekstroversjon har i de fleste tilfeller ikke nok innvirkning på vurderingskriteriene til å komme til uttrykk i helhetsvurderingen. På samme måte som at grunnen til at kadettene som fikk en god karakter på stridskurs var kadettene Ekstroversjon, kan det likeså godt være for eksempel kadettene evne til å orientere seg i lendet eller forutse fiendens handlemåte som er utslagsgivende for karakteren.

Et av de mest reliable funnene innenfor personlighetsforskning er den positive korrelasjonen mellom graden av Ekstroversjon og positiv affekt (Simillie, DeYoung, & Hall, 2015, s. 572). Som forklart tidligere har ekstroverte personer en tendens til å oppsøke situasjoner som gir positive affekter. Dette betyr allikevel ikke at ekstroverte personer automatisk benytter sine

positive affekter til å håndtere stress. Kadettene på stridskurset har ikke muligheten til å velge å oppsøke situasjoner som vil gi dem positive affekter. De er på mange måter tvunget til å gjøre ting de selv ikke har kontroll over. På den ene siden kan en ekstrovert kadett få positive affekter ut av den situasjonen den er i på stridskurset. På den andre siden kan stridskurset hindre den ekstroverte kadetten i å oppsøke situasjoner som den normalt ville fått positive affekter ut av. Det er altså tilfeldig om en ekstrovert kadett får fordeler eller ulemper av stridskurset med tanke på affekter. Som nevnt tidligere trenger ikke nødvendigvis positiv affekt å være linket til prestasjon, men hva personen får ut av handlingen. En ekstrovert person vil få mer positive affekter ut av samme handling eller prestasjon. Selv om kadetten får positive affekter av en situasjon på stridskurset, vil det ikke nødvendigvis si at kadetten har prestert bedre enn en introvert kadett som opplever mindre positive affekter. Det er ikke mulig å avdekke en sammenheng i denne oppgaven mellom kadettens positive affekter og håndteringen av stress.

I spørreundersøkelsen for denne oppgaven er det en redusert spredning i scorene på en eller begge variablene (Restriction of Range). Kadettene på stridskurset utgjør en selektert masse. Dersom Ekstroversjon er en ønsket kvalitet hos ledere i Forsvaret, er dette trolig et viktig kriterium i seleksjonsprosessen av kadettene. Dette kan være grunnen til at kadettens grad av Ekstroversjon (4,63) er høyere enn gen.pop (4,14). På variabelen Ekstroversjon scorer altså kadettene høyere enn normalt. Det blir derfor vanskeligere å beregne validiteten på en strengt selektert gruppe. I tillegg til høyere grad av Ekstroversjon oppstår det et problem med en venstreskjev normalfordeling av karakterer på stridskurset. Bare to kadetter fikk litt under norm. Grunnet den venstreskjeve normalfordelingen er også kadettene i dette tilfellet en strengt selektert gruppe enn på en gruppe som representerer hele skalaen. Den lave korrelasjonen mellom kadettens grad av Ekstroversjon og karakter på stridskurs kan være grunnet spørreundersøkelsens Restriction of Range. Skjevhet i utvalget på både grad av Ekstroversjon og karakterer på stridskurset kan være hva som kan være årsaken til den lave korrelasjonen på Hypotese 1. Restriction of Range visualiseres i Figur 7.



Figur 7: Eksempel på Restriction of Range. De blå prikkene har en høy korrelasjon dersom hele utvalget er med. På grunn av et strengt selektert utvalg reduseres spredningen i scoren på begge variablene (x og y). Som følge av dette svekkes korrelasjonen. Den røde strek viser korrelasjonen for det strengt selekterte utvalget.

5.2 Hypotese 2 – Veileders vurdering av kadetter på stridskurs favoriserer en ekstrovert personlighet

Selv om stridskurset er en arena der kadettene skal evalueres i hvordan de presterer som leder, som del av et lag og som enkeltmenn i et stressende og utmattende scenario, er det situasjoner og perioder som vurderes mer enn andre. I kapittel 3.2.3 ble vurderingen av kadetten redegjort for. Der ble det forklart at kadettene evalueres kontinuerlig under oppdragsløsningen, samt under periodene hvor det er stridspause hvor det er tid for refleksjon. Samtidig belyses situasjoner der veilederne ikke har like mye oversikt. Kan det være slik at de situasjonene veilederne bruker til å evaluere kadettene favoriserer ekstroverte kadetter, mens de situasjonene veilederne ikke har innsyn i kadettens prestasjoner favoriserer introverte kadetter? Vil det av den grunn bli en ujevn fordeling av vurderingssituasjoner som favoriserer de ulike gradene av Ekstrovertsjon? Delkapittelet skal stille spørsmål ved om stridskurset favoriserer ekstroverte kadetter med tanke på veiledere og hvilke vurderingssituasjoner som vektlegges.

Da veiledersjefen for stridskurset 2016 fikk spørsmålet om ekstroverte kadetter hadde noen klar fordel når det kom til det inntrykket veileder fikk av kadettene, svarte han følgende: «Jeg vet jo

at vi blir sjarmerte av ekstroverte mennesker. Det er mye lettere å like ekstroverte mennesker. Har de en viss grad av empati og samvittighet, så er de lette å like» (Hjortmo, 2017). Det er umulig for veilederne å være fullstendig objektive når de vurderer kadettene. Med påstanden til Hjortmo lagt til grunn kan det være sannsynlig at ekstroverte kan bli favorisert. Det vil ikke nødvendigvis bety at de presterer bedre enn introverte på stridskurset, men at de har en fordel når det kommer til vurderingen av den enkelte kadetten. Hjortmo forklarer at gruppesamtalene underveis i stridskurset har noe å si for totalvurderingen av kadetten. Kadetten kan ved disse anledningene vise evne til selvrefleksjon, og hjelpe andre kadetter i deres selvrefleksjon (Hjortmo, 2017). Det er mer naturlig at en person som er *sosial, pratsom og utadvendt* (ekstrovert) kadett har bedre evne til dette enn en person som er *passiv, forsiktig og betenksom* (introvert) (Cooper, 2010, s. 53). På den andre siden forklarer Hjortmo (2017) at, selv om det ikke er like naturlig for introverte, vil de kunne bidra i gruppesamtalene. Det kan tenkes at en *omtenksom og kontrollert* (introvert) kadett har større innflytelse med sine tilbakemeldinger enn en som er *impulsiv og pratsom* (ekstrovert).

Over en lengre periode (lengden kan ikke utdypes grunnet kadetter som ikke har gjennomført kurset) av stridskurset er kadettene alene på en orienteringsmarsj. Ekstroverte personer vil sannsynligvis ha større personlighetsmessige utfordringer enn introverte i et slikt scenario. Introverte henter energi ved å være mye alene og foretrekker selvstendig arbeid. Ekstroverte henter energi ved å være i sosiale settinger. Ved en alenemarsj vil introverte personer klare å hente energi, mens ekstroverte personer vil savne det sosiale aspektet og dermed gå glipp av den samme type energien. Selvfølgelig er det andre, mer fremtredende egenskaper som har innvirkning på prestasjoner under en alenemarsj, som for eksempel orienteringsevne og fysisk form. Dersom en ekstrovert og en introvert kadett har de samme ferdighetene vil den introverte kadetten kunne ha større fordel på alenemarsjen. Om kadettens prestasjoner kommer til uttrykk i helhetsvurderingen, ville det vært sannsynlig at introverte ville dra fordel av alenemarsjen. Dersom alenemarsjen utelukkende blir en oppgave kadettene må gjennom, som ikke vil ha innvirkning på helhetsvurderingen, vil de introverte kadettene potensielt være frarøvet en betydelig vurderingssituasjon som er til deres favør.

Det er altså et tvetydig svar, og Hypotese 2 kan derfor i denne oppgaven hverken falsifiseres eller verifiseres. Det er avhengig av flere variabler om veileders vurdering av kadetter på stridskurs favoriserer en ekstrovert personlighet. Den største variabelen er veilederen og dens preferanser. Dersom veilederen foretrekker kadetter med ekstrovert personlighet, vil det være

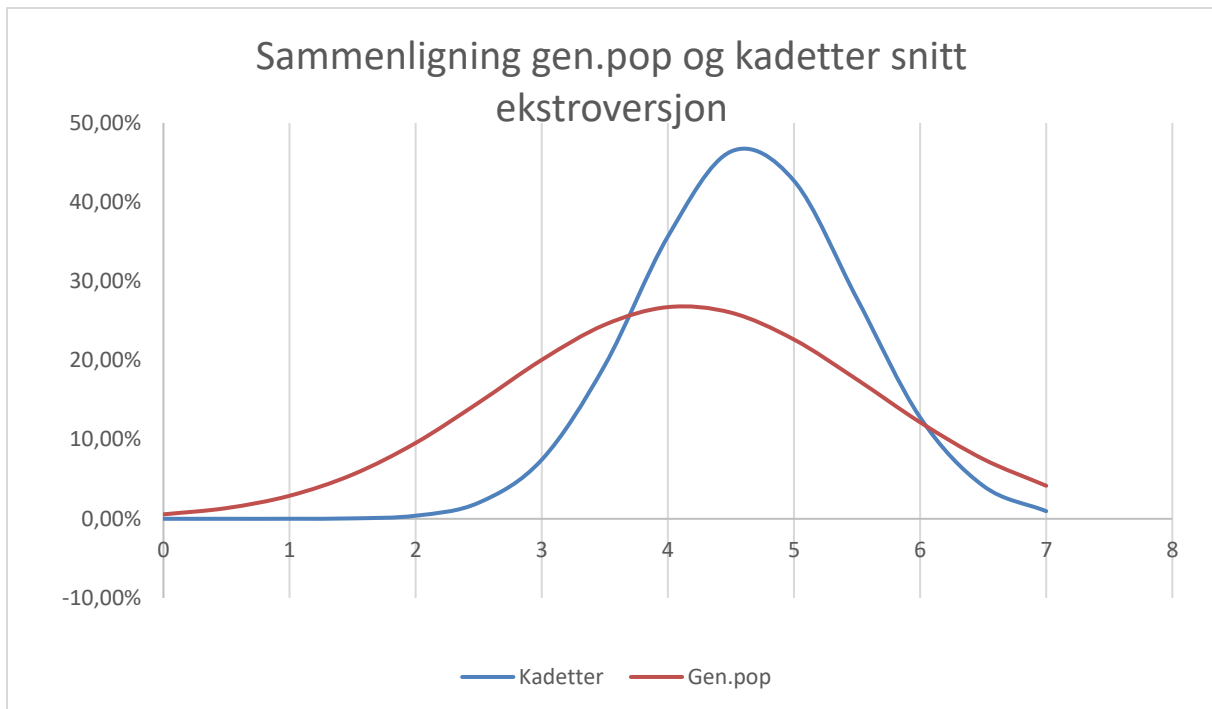
sannsynlig at ekstroverte kadetter får en bedre karakter, og vice versa for introverte kadetter. En annen variabel er hvor mye de forskjellige vurderingssituasjonene på stridskurset teller. Dersom enten ledelsen for stridskurset eller veileder selv legger opp til at noen vurderingssituasjoner teller mer enn andre, vil dette kunne ha innvirkning på forskjellige vurderinger av introverte versus ekstroverte.

5.3 Andre funn

Det *reverserte* itemet «Jeg holder meg i bakgrunnen» korrelerte ,32 med karakter på stridskurs. Dette er et svært introvert personlighetstrekk (-,842) som har mellom svak og middels korrelasjon med karakterer på stridskurset. Kadetter som holder seg mindre i bakgrunnen, og stikker seg mer frem, tenderer til å prestere bedre på stridskurs ifølge oppgavens spørreundersøkelse. Det kan derfor være rimelig å anta at, i en sosial setting som stridskurset er, vil kadettene med dette sterke ekstroverte trekket tendere til å prestere bedre på stridskurs enn kadetter som holder seg i bakgrunnen.

Det *reverserte* itemet «Jeg liker ikke oppmerksomhet» korrelerte ,217 med karakter på stridskurs. Det er en svak korrelasjon mellom de kadettene som liker oppmerksomhet og hvordan de presterer på stridskurset. Det kan være at kadettene som liker oppmerksomhet i mindre grad er preget av eksponeringen de er utsatt for når de er i lederrollen på stridskurset. Med samme logikk til grunn som forrige item om at stridskurset er en sosial setting viser det seg at kadetter vil med dette ekstroverte trekket tendere til å prestere bedre enn kadetter som holder seg i bakgrunnen.

Spørreundersøkelsen viser at det er tydelig forskjell mellom snittet av graden av Ekstroversjon hos kadettene (4,6) og gen.pop (4,1). Det er sannsynlig at de som blir selektert inn på Krigsskolen har i snitt høyere grad av Ekstroversjon enn gen.pop. I Figur 8 viser en smalere men høyere normalfordelingskurve for kadettene enn for gen.pop. Kurvens form tilsier at det er høyere konsentrasjon omkring gjennomsnittet hos kadettene enn hos gen.pop. Selv om snittet av graden av Ekstroversjon er høyere hos kadetter enn hos gen.pop, er det færre kadetter som ligger i ytterkanten. Konsekvensen av dette er forklart med *Restriction of Range*-problemet.



Figur 8: Sammenligning av gen.pop og kadettens grad av Ekstroversjon.

Oppgaven viser at karakterene på stridskurset er venstreskjev normalfordelt. At stridskurset har en 1-5 karakterskala med karakterer som veier like mye er en feil oppfatning. Karakteren «Under norm» blir bare gitt dersom kadetten stryker kurset. Det er et veldig sjeldent fenomen. Av kadettene som svarte på spørreundersøkelsen var det 0 Under norm, 2 Litt under norm, 31 Norm, 29 Litt over norm og 18 Over norm. Hjortmo forteller at kadettene er en «selektert masse. Alle er vant til å prestere og alle forventer å få litt over norm eller bedre. Norm er under gjennomsnitt for kadettmassen» (Hjortmo, 2017). Derfor kan det være rimelig å anta at veilederen tar hensyn til dette når han skal gi en helhetsvurdering. Den skjeve fordelingen gjør det vanskelig å differensiere og finne korrelasjon på kadettmassen opp mot Hypotese 1. Konsekvensen av dette forklart med *Restriction of Range*-problemet.

5.3.1 Konklusjon

Formålet med denne oppgaven har vært å se nærmere på hvordan personlighetsdimensjonen Ekstroversjon innvirker på håndteringen av stress. Problemstillingen var som følger: *Er det sammenheng mellom kadetters grad av Ekstroversjon og hvordan de presterer under stress slik det oppleves på stridskurs?* To hypoteser skulle belyse denne problemstillingen.

Den første hypotesen var: *Det er positiv korrelasjon mellom kadetters grad av Ekstroversjon og hvilken karakter de får på stridskurs.* Resultatet på spørreundersøkelsen falsifiserte Hypotese 1 og kunne ikke avdekke noen sammenheng mellom kadetters grad av Ekstroversjon og karakterer på stridskurset. Det kan være flere årsaker til dette resultatet. Den første årsaken kan være at det faktisk ikke noe er noen sammenheng. Den andre årsaken kan være at personlighet ikke stiller sterkt nok i forhold til alle andre kvaliteter som er viktig for å prestere under et stridskurs. Den tredje muligheten er at kadettene på Krigsskolen er en selektert gruppe, noe som vil sannsynliggjøre en svakere korrelasjon mellom graden av Ekstroversjon og håndteringen av stress enn det et representativt utvalg fra hele populasjonen ville fått. Karakter på stridskurset som mål på håndtering av stress er ikke et godt nok verktøy.

Den andre hypotesen var: *Veileders vurdering av kadetter på stridskurs favoriserer en ekstrovert personlighet.* Dette kunne hverken falsifiseres eller verifiseres i denne oppgaven. Dersom veileders vurdering av kadetter på stridskurs skal favorisere en ekstrovert personlighet er vurdereringen avhengig av flere variabler, spesielt veileders egne preferanser. Hvilke vurderingssituasjoner som vektlegges har også en innvirkning på veileders vurdering av kadetten.

Forslag til videre forskning

Denne oppgaven har ikke til hensikt å generalisere svarene for hele populasjonen. Om Ekstroversjon og prestasjoner under stress har noen sammenheng er derfor fortsatt usikkert. Med et større og mer differensiert utvalg enn kadettene på Krigsskolen, samt bedre verktøy for å måle personers håndtering av stressende situasjoner, vil det kunne være mulig å avdekke om det er noen sammenheng mellom Ekstroversjon og håndtering av stress. Det vil også være interessant å se sammenhengen mellom håndteringen av stress og Ekstroversjon på fasett-nivå. Denne oppgaven viste at det å like oppmerksomhet samt det å stikke seg frem korrelerte positivt

med karakter på stridskurs. Videre forskning kan avdekke om andre fasetter innenfor dimensjonen Ekstroversjon har sammenheng med håndteringen av stress.

6 Referanser

- Adler, A. B., Adrian, A. L., Hemphill, M., Scaro, N. H., Sipos, M. L., & Jeffrey, T. L. (2017, 3 1). Professional Stress and Burnout in U.S. Military Medical Personnel Deployed to Afghanistan. *Military Medicine*, ss. 1669-1676.
- Bartone, P. T., Eid, J., Johnsen, H., Laberg, J. C., & Snook, S. A. (2009, 3). Big five personality factors, hardiness, and social judgment as predictors of leader performance. *Leadership & Organization Development Journal*, ss. 498-520.
- Cooper, C. (2010). *Individual Differences and Personality*. London: Hodder Education.
- Det Kongelige Forsvarsdepartementet. (2016). *Prop. 151 s. (2015-2016) Kampkraft og bærekraft. Langtidsplan for forsvarssektoren*. Det Kongelige Forsvarsdepartementet.
- Eid, J., & Johansen, B. H. (2005). *Operativ Psykologi*. Bergen: Fagbokforlaget.
- Eysenck, H. J., & Eysenck, M. W. (1985). *Personality and Individual Differences - A Natural Science Approach*. Plenum Press.
- Forsvarets Forskningsinstitutt. (2013). *Historisk gjennomgang av studier utført av FFI på Krigsskolens stridskurs*. Oslo: Forsvarets forskningsinstitutt.
- Forsvarets Høgskole. (2012). *Forsvarsjefens grunnsyn på ledelse i Forsvaret*. Forsvaret.
- Goldberg, L. (2017, 2 22). *International Personality Item Pool*. Hentet fra <http://ipip.ori.org>
- Goldberg, L. R. (1990). An alternative "description of personality": The big-five factor structure. *Journal of Personality and Social Psychology*, ss. 1217-1229.
- Goldberg, L. R. (1993). The structure of phenotypic personality traits. *American Psychologist*, ss. 26-34.
- Goldberg, L. R. (2007). Individual differences in rate of affect change: studies in affective chronometry. *Journal Of Personality Assessment*, 167-87.
- Hjortmo, H. (2017, 2 6). Intervju om veiledning på stridskurs. (O. Mjelva, Intervjuer)
- Johannessen, A., Tufte, P. A., & Christoffersen, L. (2010). *Samfunnsvitenskapelig metode*. Oslo: Abstrakt forlag.
- John, O. P., Robins, R. W., & Pervin, L. A. (2008). *Handbook of Personality*. New York: The Guilford Press.
- Krigsskolen. (2016). Møte for veiledere i forkant av stridskurs. *LU*.
- Manger, T., & Wormnes, B. (2015). *Motivasjon og mestring - utvikling av egne og andres ressurser*. Bergen: Fagbokforlaget.
- Martinsen, Ø. L., & Glasø, L. (2014). Lederes personlighet: Hva sier forskningen? *Magma*, 26-34.
- McCrae, R. R., & Costa, P. T. (1987, Juar 1). Validation of the Five-Factor Model of Personality Across. *Journal of Personality and Social Psychology*, ss. 81-90.

- Morris, M. B., Burns, G. N., Periard, D. A., & Shoda, E. A. (2015, 12 1). Extraversion – Emotional Stability Circumplex Traits and Subjective Well-Being. *Journal of Happiness Studies*, ss. 1509-1523.
- Pervin, L. A., & John, O. P. (1997). *Personality - theory and research*. New York: Lehigh Press.
- Simillie, L. D., Cooper, A. J., Wilt, J., & Revelle, W. (2012, 8). Do Extraverts Get More Bang for the Buck? Refining the AffectiveReactivity Hypothesis of Extraversion. *Journal of Personality and Social Psychology*, ss. 306-326.
- Simillie, L. D., DeYoung, C. G., & Hall, P. J. (2015, 10). Clarifying the Relation Between Extraversion and PositiveAffect. *Journal of Personality*, ss. 564-575.
- Steckler, T., Kalin, N. H., & Reul, J. H. (2005). *Handbook of Stress and the Brain part 1*. Amsterdam: Elsevier.
- Sutherland, V. J., & Cooper, C. L. (1990). *Understanding Stress*. Champman and Hall.
- Sweeney, P. J., Matthews, M. D., & Lester, P. B. (2011). *Leadership in Dangerous Situations*.
- Watson, D., & Clark, L. A. (1992, 6). On Traits and Temperament: General and Specific Factors of Emotional Experience and Their Relation to the Five-Factor Model. *Journal of Peronality*, ss. 441-476.
- Wilt, J., & Revelle, J. (2015, 7 1). Affect, Behaviour, Cognition and Desire in the Big Five: An Analysis of Item Content and Structure. *European Jouranl of Personality*, ss. 478-497.

7 Vedlegg

7.1 Vedlegg A

Spørreundersøkelse dokumentasjon

Her kommer dokumentasjon på spørreundersøkelsen. Disse tallene er tall fra første kull Krebs, Linge og Sønsteby
 Metode: Gjennomført på nett via Survey Monkey
 Antall respondenter: 80
 Responsrate: 51%
 Innsamlingsperiode: 2/2 – 12/2 2017

Spørreundersøkelsen

Introduksjonstekst:

SPØRREUNDERSØKELSE TIL BACHELOROPPGAVE

Denne undersøkelsen er laget for en bacheloroppgave om sammenhengen mellom personlighetstrekk og resultater på stridskurs. Spørsmålene er fra den testen psykolog Andreas Løes Narum laget for NRKs serie «Bør de gifte seg».

Testen består av 11 spørsmål: 8 påstander om din personlighet og 3 bakgrunnsspørsmål. Dette vil ta ca 90 sekunder

Resultatene blir anonymisert før de skal brukes til å analysere sammenhengen mellom personlighetstrekk og resultater på stridskurset. Ved å gå videre godkjenner du at resultatene brukes slik.

Før du starter, pass på at du har din karakter for stridskurset tilgjengelig. (Under norm - litt under norm - norm - litt over norm - over norm)

Her følger 8 påstander. Under hver påstand finner du en syvpunktskala. Du skal krysse av det svaret du synes passer best.

Det vil ikke være mulig å krysse av mer enn ett svar.

Et kryss til venstre betyr at påstanden aldri passer for deg.

Et kryss helt til høyre betyr at påstanden alltid passer for deg.

Noen spørsmål kan ha dobbel negativ. F.eks: Jeg liker ikke store folkemengder. Du skal svare på om denne påstanden passer for deg. Stemmer det at du ikke liker folkemengder velger du: alltid. Dersom dette ikke stemmer, og du trives i store folkemengder velger du: aldri.

Det er ingen riktige eller gale svar. Det riktige svaret er det som passer best for deg. Ikke tenk mye på hvert utsagn, men velg den ruten du umiddelbart føler er riktig.

Items: Totalt 11

Hvilket kull går/gikk du i på Krigsskolen?

- Krebs
- Linge
- Sønsteby

Hvilket kjønn er du?

- Mann
- Kvinne

<p>1. Jeg er ikke så pratsom (rev)</p> <p>a. Aldri</p> <p>b. Svært sjelden</p> <p>c. Sjelden</p> <p>d. Hverken eller</p> <p>e. Ofte</p> <p>f. Svært ofte</p> <p>g. Alltid</p>	<p>2. Jeg holder meg i bakgrunnen (rev)</p> <p>a. Aldri</p> <p>b. Svært sjelden</p> <p>c. Sjelden</p> <p>d. Hverken eller</p> <p>e. Ofte</p> <p>f. Svært ofte</p> <p>g. Alltid</p>
<p>3. Jeg liker ikke å tiltrekke meg oppmerksomhet (rev)</p> <p>a. Aldri</p> <p>b. Svært sjelden</p> <p>c. Sjelden</p> <p>d. Hverken eller</p> <p>e. Ofte</p> <p>f. Svært ofte</p> <p>g. Alltid</p>	<p>4. Jeg starter samtaler</p> <p>a. Aldri</p> <p>b. Svært sjelden</p> <p>c. Sjelden</p> <p>d. Hverken eller</p> <p>e. Ofte</p> <p>f. Svært ofte</p> <p>g. Alltid</p>
<p>5. Jeg snakker med mange på fest</p> <p>a. Aldri</p> <p>b. Svært sjelden</p> <p>c. Sjelden</p> <p>d. Hverken eller</p> <p>e. Ofte</p> <p>f. Svært ofte</p> <p>g. Alltid</p>	<p>6. Jeg liker å være midtpunkt</p> <p>a. Aldri</p> <p>b. Svært sjelden</p> <p>c. Sjelden</p> <p>d. Hverken eller</p> <p>e. Ofte</p> <p>f. Svært ofte</p> <p>g. Alltid</p>
<p>7. Jeg får lett nye venner</p> <p>a. Aldri</p> <p>b. Svært sjelden</p> <p>c. Sjelden</p> <p>d. Hverken eller</p> <p>e. Ofte</p> <p>f. Svært ofte</p> <p>g. Alltid</p>	<p>8. Jeg kan fange andres oppmerksomhet</p> <p>a. Aldri</p> <p>b. Svært sjelden</p> <p>c. Sjelden</p> <p>d. Hverken eller</p> <p>e. Ofte</p> <p>f. Svært ofte</p> <p>g. Alltid</p>
<p>9. Stridskurs</p> <p>a. Aldri</p> <p>b. Svært sjelden</p> <p>c. Sjelden</p> <p>d. Hverken eller</p> <p>e. Ofte</p> <p>f. Svært ofte</p>	

g. Alltid

Samlede tall fra undersøkelsen:

	Aldri	Svært sjelden	Sjelden	Hverken eller	Oft	Svært ofte	Alltid	Totalt	Vektet gjennomsnitt
Jeg holder meg i bakgrunnen	2,50% 2	11,25% 9	32,50% 26	16,25% 13	28,75% 23	8,75% 7	0,00% 0	80	3,84
Jeg er ikke så pratsom	6,25% 5	20,00% 16	36,25% 29	16,25% 13	16,25% 13	5,00% 4	0,00% 0	80	3,31
Jeg liker ikke oppmerksomhet	3,75% 3	18,75% 15	27,50% 22	30,00% 24	12,50% 10	5,00% 4	2,50% 2	80	3,54
Jeg starter samtaler	0,00% 0	0,00% 0	11,25% 9	20,00% 16	51,25% 41	10,00% 8	7,50% 6	80	4,83
Jeg snakker med mange på fest	0,00% 0	3,80% 3	11,39% 9	18,99% 15	39,24% 31	16,46% 13	10,13% 8	79	4,84
Jeg liker å være midtpunkt	1,25% 1	11,25% 9	22,50% 18	30,00% 24	25,00% 20	6,25% 5	3,75% 3	80	4,00
Jeg får lett nye venner	0,00% 0	1,25% 1	7,50% 6	26,25% 21	40,00% 32	16,25% 13	8,75% 7	80	4,89
Jeg kan fange andres oppmerksomhet	0,00% 0	1,25% 1	2,50% 2	27,50% 22	45,00% 36	20,00% 16	3,75% 3	80	4,91

Korrelasjon mellom snitt av ekstroversjon og karakterer på stridskurs				
Items	Kode	N	Std	Korrelasjon
Jeg holder meg i bakgrunnen	Ekst.rev.001	80	1,28	0,3202554
Jeg er ikke så pratsom	Ekst.rev.002	80	1,27	0,0644287
Jeg liker ikke oppmerksomhet	Ekst.rev.003	80	1,31	0,21711132
Jeg starter samtaler	Ekst.004	80	1,01	0,0735525
Jeg snakker med mange på fest	Ekst.005	80	1,23	-0,1419503
Jeg liker å være midtpunkt	Ekst.006	80	1,29	0,0435145
Jeg får lett nye venner	Ekst.007	80	1,09	0,0577036
Jeg kan fange andres oppmerksomhet	Ekst.008	80	0,92	0,0827494
Jeg fikk følgende karakter på stridskurs	Ekst.009	80	0,82	
Snitt av ekstroversjon	Total.ekst.010	80	0,85	0,12881806 ***

Korrelasjon mellom items om Ekstroversjon og karakter på stridskurs. ** betyr $p < 0,0001$

7.2 Vedlegg B

Kortversjon av BigFive. Dokumentasjon.

Om utvalg, faktorladninger og Cronbachs @ Spørsmålene er valgt ut fra Lewis Goldbergs IPIP-skalaer. Med bare åtte items per faktor er dette en 40-items kortversjon av Big Five-modellen på faktornivå. Utprøvingen ble foretatt av Nor Stat som beskrevet nedenfor. Videre følger dokumentasjon for hvordan items lader i en faktoranalyse og hvordan den indre konsistensen er for hver skala for menn og kvinner.

Her kommer forklaring og dokumentasjon.

Metode: Gjennomført på web via Norstats panel.

Antall intervju: 602 intervjuer landsrepresentativt

Responsrate: 22% (relativt lav pga. undersøkelsens lengde)

Screenet ut etter spørsmål om samtykke: 31 stk* Innsamlingsperiode: 13/6 - 28/6 (2013)

Incentiver: Regnes ut ifra gjennomsnittlig intervjulengde (25-30 min). 30 poeng er gitt i denne undersøkelsen. 1 poeng tilsvarer 1 krone.

Utvalget er trukket på følgende kriterier:

1. Kjønn (309 kvinner, 292 menn)
2. Alder (gj.snitt 48,7, gj.snitt 50,08)
3. Geografi (Ut ifra landsdeler som er delt opp i Oslo, Østlandet, Sørlandet inkl. Telemark, Vestlandet, Midt-Norge, Nord-Norge)

Det er sendt invitasjoner mandag-fredag i hele feltperioden og hvert uttrekk (300-500 invitasjoner per uttrekk) er fordelt ut ifra hva som mangler i de forskjellige kvotene. Kvotene er satt etter fordelingen av befolkningen i Norge på følgende variabler: Kjønn, alder (delt opp i 1829/30-39/40-49/50+) og landsdel.

*Dette er en landsrepresentativ undersøkelse, og dersom man skal være firkantet skulle vi da ikke hatt screening. De som er screenet ut er de som ikke samtykket i at svarene ble brukt som beskrevet i innledningen. Penetrasjonen er her 95% siden vi krevde samtykke for at de skulle få delta, men det er ingen variabler relatert til bruksrate, oppførsel, demografi e.l. som utelukker personer fra å delta.

Svarene er ikke vektet, men intervjuene er fordelt ift. kvoter (basert på populasjonen i Norge), og antall intervjuer per kvote tilsier at vekting av disse spørsmålene ville gitt minimale utslag.

Mvh/Best regards

P. Røsand norstat

Gjennomsnitt og standardavvik for MENN

Faktor	Gjennomsnitt	
I. Utadvendthet	32,4642	8,25469
II. Varme	40,52	6,744
III. Kontroll	37,5427	7,4099
IV. Temperament	37,0273	8,46544
V. Åpenhet	37,58	7,516

Gjennomsnitt og standardavvik for KVINNER

Faktor	Gjennomsnitt	
I. Utadvendthet	33,6311	8,66062
II. Varme	44,24	6,689
III. Kontroll	39,4304	7,97923
IV. Temperament	35,1748	9,00803
V. Åpenhet	37,53	7,683

Alle respondenter. Egenskaper for de 8 items i Faktor I.

Item Statistics

	Mean	Std. Deviation	N
P80_f1_rev_001	4.3738	1.57397	602
P80_f1_rev_002	4.3073	1.48209	602
P80_f1_rev_004	4.0349	1.48888	602
P80-f1-p-002 starter samtaler	4.4203	1.24841	602
P80-f1-p-003 snakker med mange på fest	4.1694	1.52009	602
P80-f1-p-004 liker å være midtpunkt	3.2309	1.45304	602
P80-f1-p-005 får lett nye venner	4.2625	1.43554	602
P80-f1-p-007 kan fange andres oppmerksomhet	4.2641	1.30467	602

Reliability Statistics

Cronbach's Alpha	Cronbach's Alpha Based on Standardized Items	N of Items
.878	.880	8

Scale Statistics

Mean	Variance	Std. Deviation	N of Items
33.0631	71.886	8.47857	8

7.3 Vedlegg C

Kan du fortelle om veiledningsgrunnlaget som veileder har under stridskurs?

Ja. Vi har ikke noe konkret veiledningsgrunnlag som skrives ned. Vi har konseptet for offisersutvikling. Det er retningsgivende. Og i det så sier man: utfordre, støtte og vurdere, som egentlig handler om at kadetten skal oppleve tilstedeværelse, utfordring og støtte og muligheten til å vurdere seg selv og egen prestasjon. Det handler ikke om at veileder skal gjøre dette, men skal bistå i det og skape arena for det. Så veiledningen på stridskurset er spesiell, for der skal vi i mindre grad inn å påvirke, vi skal i hovedsak observere. Vi skal ikke inn og være normative. I liten grad er i alle fall ambisjonsnivået. Det har vært en utvikling de siste årene fra å være sånn: vi gir masse tilbakemeldinger på dårlig stridsteknikk til at det gjør vi ikke. Og så gjør vi selvfølgelig det når for eksempel folk sovner. Vi må gjøre ting for at folk når øvingsmålene. Så det er alltid diskusjon på hvor mye eller lite vi skal intervensjon. Utgangspunktet er at vi skal være forsiktige med å intervensjon, for da fratar vi dere muligheten å selv oppleve, selvstendig jobbe med det. Fordi hvis dere blir for avhengige av oss er det vi som tar vare på dere, og vi vil jo at dere skal prestere og kjenne på selvstendigheten i dette. Lite utfordring, men det er der. Mindre støtte, og det er lite støtte, men det er det også.

Er det noen tiltak som gjøres for å rette veiledere inn mot samme skive? Er det en brief på forhånd eller...?

Vi har flere møter. Normalt har det vært et stort møte, kanskje to, som i varierende grad handler om hvordan øvelsen skal gjennomføres og hva ansvaret til veilederne er. Men så har jeg som veiledersjef en agenda. Alt i fra kvarter til 30 minutter. Siste året har jeg kjørt 3 seanser. Dette er både til forberedelsene i forkant, for det er en viktig del av jobben vår, hvordan vi skal opptre underveis, og hva vi skal gjøre etterpå. Snakkes selvfølgelig om disse vurderingene. Vi skal bedømme til bestått/ikke bestått. Da er det masse diskusjon rundt. Kriterier for det, gule kort, røde kort og prosedyrer. Et viktig budskap for meg og flere av oss veiledere er jo at utgangspunktet er jo at vi ikke er der for å vurdere. Men for å hjelpe å lære. Læring er i fokus. Noen trenger stimuli for å pushe seg med, da bruker vi noen ganger gule kort for å fremprovosere dette, uten at vi noen gang tror at vi kommer til å relegere denne kadetten av den grunn. Andre ganger ser vi at hvis ikke kadetten skjemper seg for den ikke bestått kurset. Det er for meg en par prosent av hele jobben.

Jeg la merke til, både når jeg har fått sett de forskjellige karakterene på stridskurs, og gjort en spørreundersøkelse, så har de aller fleste fått norm eller bedre. Er det sånn det skal være?

Det varierer nok fra år til år, og går i epoker, tror jeg. Akkurat nå, og det tror jeg er fordi jeg har en viss innflytelse, så er det sånn at jeg er imot å bedømme i det hele tatt, når man skal lære. Det vi da gjør er å skape noen få vinnere, og resten er tapere. Alle dere er en selektert masse, alle dere er vant til å prestere, alle dere forventer å få litt over norm eller bedre. Norm er under gjennomsnitt for kadettmassen. Så jeg mener at så lenge det er gjennomført, og på en god måte, så er det på en god måte. Så er det noen få, som så vidt har klart å komme seg over streken, har avslørt klare utfordringer. Dette handler om det vi opplever som mindset og innsats.

Når du har veiledet, hvor mye har gruppesamtalene å si for ditt inntrykk av der for kadettene?

Prestasjonen er jeg usikker på, men totalvurderingen av kadetten... På en måte er det å vurdere kadetten til bestått/ikke bestått. Men så er det å beskrive hvordan vedkommende har fungert som individ, som leder og som deltaker i en gruppe. Der kommer disse vurderingene mye mer inn. Hvor mye kommer vedkommende til å skape utvikling, bidra, er han positivt eller negativt orientert, i hvilken grad viser vedkommende selvinnsikt, i hvilken grad bistår kadetten i andres selvinnsikt. Så det er mer sånne ting man vurderer på. Jeg tror man kan være ganske introvert og ganske lite deltakende og allikevel bestå stridskurset på en norm måte, kanskje +. Da mener jeg introvert som i atferd og ikke i personlighet.

Gjøres det tiltak for å få ut slike refleksjoner som kadetten har hvis den ikke bidrar selv?

Ja, men i mindre grad enn jeg ville gjort normalt. Jeg ønsker heller at laget skal ta tak i det enn at jeg skal ta tak i det. Jeg personlig, og jeg prøver å stimulere mine veiledere til det, prøver å være litt avventende og se i hvilken grad laget reagerer på dette og oppfatter dette.

Hvor mye har rangeringen som laget gjør å si for ditt helhetsinntrykk av de forskjellige kadettene?

Hvis det bekrefter mitt inntrykk så har det nok en stor betydning. Hvis det går imot mitt inntrykk, så blir jeg fryktelig nysgjerrig. Jeg tror ikke det påvirker meg så veldig mye. Hvis jeg selv er usikker hviler jeg meg nok på de. Men de rangeringene er først og fremst ikke til for veileder, men for dere.

Vil du si at ekstroverte kadetter har noen signifikant fordel når det kommer til veileders inntrykk av dem?

Nå spør du meg som person, og så er det vanskelig å svare uten å henvide til forskning. Jeg vet jo at vi blir sjarmerte av ekstroverte mennesker. Det er mye lettere å like ekstroverte mennesker. Har de en viss grad av empati og samvittighet, så er de lett å like. Jeg tror at her på skolen blir vi litt blendet av ekstroverte personer. Vi vil jo gjerne ha, og det er grunnen til at de er forbundet med lederskap. Det er vanskelig å være leder uten å ha ekstroverte egenskaper. Så svaret er ja. Men samtidig vet jeg at jeg har en preferanse om introversjon. Jeg ser kvaliteten hos introverte mennesker. For meg er det ikke «ekstrovert eller ikke ekstrovert», det grader av. Hvis den introverte egenskapen blir for påtrengende, slik at den hemmer den sosiale deltakelse, da tenker jeg at det er negativt.

Ytre påkjenner så sies det at de som har stor grad av ekstroversjon får mer positive affekter, mens de med lavere grad av ekstroversjon negative affekter, som sinne og innesluttethet.

Vil ikke det henge sammen med angstdimensjonen, nevrotisme?

Jeg har jo et inntrykk at, det har jeg ikke noe dokumentasjon på, men at det er de introverte og staute som overbeviser på stridskurs. Det er de som er de staute og robuste. Jeg har aldri trodd at ekstroversjon er en forklaring på prestasjon på stridskurset. Det betyr ikke at jeg ikke har feil?

Ser du noen huller eller mangler når det kommer til veileders oversikt på stridskurset. Og hvordan man skal gi en riktig vurdering av kadetters prestasjoner?

Ja mange. Det er å vanskelig å lage en standardisert vurderingsliste eller mal for det. Det settes av noe tid til å snakke om det på Krigsskolen, men veldig lite tid. Det er veldig stor variasjon av hvem som er veiledere. Noen har mye erfaring som veiledere, andre har lite. Noen har helt annen kunnskap om hva det vil si å være veileder, og det å drive med lederutvikling istedenfor fagutvikling. Så er det et kjempespråk på veilederne, uten at det trenger å være negativt. Men for å få en enhetlig tenking om hva man skal se etter, hva man skal utvikle og hvordan man skal utvikle, det er en svær kulturell utfordring.

Er det noen scenarioer som du ser ikke blir dekket i like stor grad?

Det er mange situasjoner vi ikke har oversikt. Det er ikke et mål heller. Vi er ikke opptatt av at vi skal få rett eller riktig vurdering, sånn sett. Jeg tror vi må leve med at alle vurderinger vi gjør er subjektive. Vi prøver å gjøre oss objektive vurderinger, vi prøver å se på individuelle, relasjonelle og gruppeforhold, vi prøver å se på situasjonelle variabler, men vi er ikke så godt trent, at vi har et forskerblikk, og kan stå å observere alle enkeltdetaljene etter et mønster. Det blir veldig intuitivt og personlig. Og vi er ikke oppi alle situasjoner. For eksempel i etablering av forsvar. Da er man jo overalt. Og vi lever veldig fint med at for eksempel alenemarsjen og flere av disse fysiskløypene handler om individuell innsats, og ikke så mye det å bli sett

Føler du at de allikevel kommer til uttrykk i helhetsvurderingen?

Ja. Fordi at vi ser hvem som bidrar fysisk. Vi ser hvem som er fysisk robuste. Vi får et inntrykk av alenemarsjen, avhengig av poster. Så det er mange indirekte signaler man får som gir informasjon. Hvor pålitelig og hvor rett den er, det vet jeg ikke. Men jeg tror vi har ganske god oversikt med tanke på prestasjon. Hvem er det som presterer godt her. Fysisk, god oversikt. Lederskapsmessig, ganske bra oversikt. Gruppemekanismene, hvem som egentlig påvirker. De er vanskeligere å få tak i.

Finnes det en tekstforklaring for de forskjellige karakterene på stridskurset?

Tjenesteuttalelse. Normvurderingen er tilsvarende tjenesteuttalelsen. Også bruker vi et skjema, assa noen vil ha 10 punktliste som vi skal vurdere. Vi har et ganske åpent skjema som gir den enkelte rom for hva som skal skrives i de kontekstuelle forskjellene. Så normvurderingen er kanskje den eneste som beskriver noe felles. Og så vil det alltid være gauskurvetekning i det. Utover det har vi ikke noen mer standardisert beskrivelse.