

# Mot

*-En kvantitativ undersøkelse av fenomenet mot*



**David Adrian Haug**

Operativ

Bachelor i militære studier; ledelse og landmakt

Krigsskolen

2017

Antall ord: 9973



## Forord

I Denver, Colorado nektet en ni år gammel gutt å høre på morens desperate forsøk på å få gutten til å løpe og gjemme seg når to maskerte menn forsøkte å bryte seg inn i huset deres. I stedet kastet han seg over den fire år gamle broren for å beskytte han. Gutten ble skutt i ryggen, men reddet samtidig brorens liv (The Denver Post, 2016). Er en slik handling modig? Hva er det som eventuelt gjør den modig? Og hva slags type mot blir utvist? Disse spørsmålene høster gjerne stor interesse, til tross for det er empirisk forskning på temaet begrenset.

## Sammendrag

Gjennom denne studien er det utviklet en norsk skala som måler egenskapen mot. Skalaen består av 33 påstander og utgjør den norske skalaen HeroSPEC (Social, physical, emotion, courage). Hensikten er at den kan brukes i fremtidig seleksjon. Skalaen tar utgangspunkt i den amerikanske WPCS-23 skalaen til Woodard og Pury (2007), som måler mot gjennom å se på ”villigheten til å handle”. Det er gjennomført en spørreundersøkelse med utgangspunkt i en rekke påstander. Denne ble besvart av 260 respondenter. Resultatene indikerer at det er mulig å dele mot inn i tre ulike faktorer; Fysisk mot, sosialt mot og emosjonelt mot. Spørreundersøkelsen, og HeroSPEC-skalaen er vedlagt for videre forskning.



## Innholdsfortegnelse

1	Innledning.....	6
1.1	Bakgrunn.....	6
1.2	Problemstilling.....	7
1.3	Avgrensning.....	7
2	Teori.....	8
2.1	Hva er mot?.....	8
2.2	Hvordan er mot forsøkt målt før?.....	9
2.3	Ulike typer mot.....	12
2.1.1	Mot i Forsvaret.....	12
2.1.2	Fysisk mot.....	13
2.1.3	Sosialt mot.....	14
2.1.4	Emosjonelt mot.....	14
2.1.5	Milgrams autoritetsstudie og Aschs konformitetsstudie.....	15
3	Metode.....	17
3.1	Valg av forskningsdesign og metode.....	17
3.2	Utvalg.....	17
3.3	Datainnsamling.....	18
3.4	Operasjonalisering.....	18
3.5	Psykometriske egenskaper for HeroSPEC-skalaen.....	19
3.6	Datanalysen.....	20
3.7	Metodekritikk.....	22
4	Resultater.....	24
4.1	Respondentene.....	24
4.2	Faktoranalyse.....	26
4.3	Faktorladninger, Chronbach's Alpha, split-half og t-test for HeroSPEC- skalaen.....	28
5	Diskusjon og implikasjoner.....	36
5.1.1	Fysisk mot.....	36
5.1.2	Sosialt mot.....	37
5.1.3	Emosjonelt mot.....	39
5.1.4	Teoretiske implikasjoner.....	40
5.1.5	Praktiske implikasjoner.....	42
5.1.6	Studiens begrensninger.....	42
6	Konklusjon og forslag til fremtidige studier.....	44
7	Referanseliste.....	45
	Vedlegg.....	48

# 1 Innledning

## 1.1 Bakgrunn

Begrepet mot er en av Forsvarets tre kjerneverdier. I Forsvarets grunnsyn på ledelse (FGL) står det følgende om mot: ”Militære sjefer må også ha fysisk og moralsk mot. De konfronterer risiko, usikkerhet, etablerte ”sannheter” og vanskelige oppgaver og trer tydelig frem når situasjonen krever det. Mot er den gyldne middelvei mellom dumdristighet og feighet” (Forsvarets Høgskole, 2012, p. 12). Pury og Lester (2011) påpeker at det å inkludere mot som en verdi i organisasjonen ikke alltid vil resultere i modig adferd. Det å handle modig er komplisert, men ved å inkludere mot som en verdi sender man et direkte signal om hva som er forventet av medlemmene i organisasjonen. Dette signalet kan være en effektiv form for press som kanskje kan resultere i modig adferd (Lester & Pury, 2011, p. 23). I denne oppgaven søker man derfor å se nærmere på hva selve fenomenet mot er og de tre typene mot som Woodard og Pury (2007) måler i deres skala.

”Arguably no virtue, attribute, or quality has greater impact on the outcome of military endeavour than courage” (Madigan, 2013, p. 1). En rekke faktorer spiller inn når militærstyrker gjennomfører operasjoner. Hvis alle faktorene hadde vært like mellom motstanderne, kan modigheten til den enkelte soldat være avgjørende for om man vinner kampen eller ikke (Madigan, 2013, p. 1). Troskapsformaningen som ble fastsatt ved kongelig resolusjon den 26.mai 1891 leses opp på militære oppstillinger der avdelingene er samlet, og avsluttes slik: ”I farens stund skal han, når det kræves villig ofre liv og blod for Konge og Fædreland”. Gjennom troskapsformaningen minnes man alvoret som ligger i profesjonen, man forstår at mot er viktig for å trosse fare og risiko. I lys av dette vil man i denne oppgaven forsøke å utvikle en norsk skala som kan måle mot.

## **1.2 Problemstilling**

”Militære operasjoner er uløselig forbundet med fare for eget og andres liv. Å sette hensynet til eget liv og egen velferd til side for å gjennomføre oppdraget, krever derfor både fysisk og moralsk mot” (Forsvaret, 2016). Mot er en av kjerneverdiene som militærledere skal bygge sitt lederskap på (Forsvarets Høgskole, 2012, p. 4). Denne oppgavens formål er å utvikle et verktøy for å måle mot. Oppgaven har følgende problemstilling:

*Kan man utvikle en god skala for å måle mot i en norsk kontekst?*

## **1.3 Avgrensning**

Utgangspunktet for denne oppgaven er Woodard og Pury (2007) WPCS-23 skala for mot. De har delt mot inn i fysisk, sosialt og emosjonelt mot og denne oppgaven avgrenses til disse typene. I Oppgaven blir det ikke tatt stilling til om skalaen som er utviklet er egnet til seleksjon. Dette inngår heller ikke oppgavens problemstilling. Under resultater fremkommer det en signifikant forskjell i svar mellom kvinner og menn. På grunn av oppgavens formelle begrensninger er ikke disse resultatene videre studert, og vil derfor ikke utdypes i drøftingen.

## 2 Teori

I dette kapitlet undersøkes fenomenet mot gjennom å se nærmere på hva mot er, hvilken definisjoner som er gjeldene, og hvordan mot er forsøkt målt tidligere. Videre vil mot i en militærkontekst presenteres for å danne en dypere forståelse av hvorfor det er sentralt for profesjonen. Deretter beskrives de ulike typene mot. Avslutningsvis i kapitlet legges to sentrale eksperimenter fram for å øke forståelsen av hvorfor det er vanskelig å vise sosialt mot.

### 2.1 Hva er mot?

”Then Laches, suppose that we first set about determining the nature of courage... Tell me, if you can, what is courage?” (Plato, 1987)

Forskere og filosofer har lenge diskutert begrepet mot, og diskusjonen vil mest sannsynlig fortsette i lang tid fremover. Mot finnes i flere former og antikkens storheter som Platon og Aristoteles, prøvde gjentatte ganger å definere begrepet. Platon mente at mot var evnen til å huske hva som er vært å sette pris på og hva som er vært å frykte. Aristoteles definerte det som evnen til å handle riktig i situasjoner som omhandlet frykt og selvsikkerhet, punktet mellom feighet og dumdristighet (Lopez & Snyder, 2003, p. 186). En av de tidligste definisjonene av begrepet fra et psykologisk perspektiv er fra Moran (1945). Moran (1945) definerte mot som en situasjon der følelsen av frykt blir overvældet av en sterkere og edlere følelse. På slutten av 1900-tallet ble mot sterkt linket opp mot frykt, og Rachman (1983) definerte mot utelukkende som evnen til å utholde frykt. Tanken om at mot er tett knyttet opp til frykt fortsatte å vokse frem fra 1990 til 2007.

I nyere tid har forskere sett at det nødvendigvis ikke trenger å være frykt tilstede for å kalle en handling modig. Det er en rekke andre faktorer som bestemmer om en handling er modig. Pury og Woodard (2007) definerte mot som ”viljen til å handle, med eller uten frykt, det å respondere på en trussel for å oppnå et moralsk utfall eller mål” (Woodard & Pury, 2007, p. 2).



Definisjonene til nå er basert på en vestlig kultur, men det finnes lignende definisjoner fra andre kulturer. Eksempelvis fant Cheng og Huang (2016) gjennom sin forskning i Kina fram til tre bærende prinsipper for mot: Det første prinsippet er ”Persistence”, valget om å fortsette å handle, dette er tett knyttet opp til vilje til å handle. Det andre prinsippet er ”breakthrough”, som indikerer at det er noe som må overkommes i situasjonen, ofte er dette relatert til frykt eller risiko. Det tredje prinsippet er ”responsibility”, dette prinsippet skiller seg fra den vestlige definisjonen. Prinsippet handler om forholdet mellom den som utfører handlingen og målet med handlingen (hvorfor handlingen utføres). Dette er mer typisk for den kinesiske kulturen, der følelsen av forpliktelse og ansvar ofte står sterkt (Cheng & Huang, 2016, p. 3).

I dag er en av de mest anerkjente definisjonene fra Christopher Rate (2010). I følge Rate (2010) består en modig handling av tre faktorer. For det første må handlingen som utføres være frivillig og med hensikt. Hvis en person skyter vilt rundt seg og man tilfeldigvis snubler og avværper denne personen anses ikke handlingen som modig. For det andre må det være en form for risiko involvert i situasjonen. For det tredje må handlingen gjøres i den hensikt å oppnå et verdig eller nobelt mål. Hvis en person løper inn i et hus som brenner kun for å oppleve flammene rundt seg er ikke dette en modig handling, men hvis personen løper inn i et brennende hus for å redde for eksempel et barn så blir handlingen sett på som modig. Disse tre faktorene er bærende for hvordan vi definerer mot i dag (Pury & Saylor, 2017). Denne oppgaven tar utgangspunkt i Rates definisjon av mot.

## **2.2 Hvordan er mot forsøkt målt før?**

Flere forskere har forsøkt å lage en skala for å måle mot. Schmidt og Koselka (2000) lagde den første skalaen som ble sett på som valid. Skalaen deres består av syv påstander, der tre vurderer generelt mot og fire måler panikk-relatert mot. Svakheten til skalaen er at den ikke tar for seg situasjoner innenfor flere domener (Woodard C., 2004, p. 176). Woodard (2004) utviklet en skala i den hensikt å undersøke sammenhengen mellom mot og hardførhet (Woodard C., 2004, p. 173). Skalaen består av 31 påstander og fire hovedkategorier.

Deltagerne i undersøkelsen ble gitt ett spørsmål med to skalaer, som gikk fra 1-5. Den ene skalaen målte villighet til å handle, og den andre målte frykt. Hvor modig man var ble målt ved å multiplisere villigheten til å handle med nivået av frykt som var knyttet til situasjonen. Skalaen vurderer derfor en persons villighet til å handle i situasjoner der man føler frykt. Firmaet Hiscox (2015) lagde en undersøkelse der respondentene ble bedt om å beskrive

hvordan de reagerte i en følelsmessigsituasjon de tidligere hadde vært utsatt for. Hensikten var å måle emosjonelt mot, og undersøkelsen er en av de få målingene som eksisterer for denne typen mot.

Rate, Clarke, Lindsay og Sternberg (2007) brukte flere metoder og målinger for å kartlegge teorier rundt mot. De fant ut at mot henger tett sammen med frykt, risiko, nobelhet og mål. Pury, Kowalski, og Spearman (2007) gjennomførte en undersøkelse på 250 studenter. Deltagerne ble bedt om å beskrive en hendelse hvor de hadde vært modige. Basert på det ble de bedt om å vurdere hvor mye frykt, tapperhet og selvtillit de følte i situasjonen. Gjennom analyser fant Pury et al. (2007) ut at mot kunne deles inn i to hovedtyper: *Personlig og generelt mot*. Generelt mot går ut på at en person handler modig sammenlignet med hva man vanligvis hadde forventet at noen gjorde i situasjonen. Trusselen som er tilstede i situasjonen må også være åpenbar for alle. Personlig mot dreier seg om handlinger som kun er modig basert på de personlige begrensningene til den som gjennomfører handlingen (Pury, Kowalski, & Spearman, 2007, p. 101).

Selv om det eksisterer flere skalaer er det to som blir sett på som sentrale. Den første er Norton and Weiss's courage measure (2009). Denne skalaen måler fenomenet mot og består av 12 items som vurderer hvorvidt man oppfatter seg selv som modig. Studien ble gjennomført for å undersøke om selvrapportert modighet kan predikere hvordan man tilnærmer seg fryktfremkallende situasjoner (Norton & Weiss, 2009, p. 213).

Tabell 1. Påstander brukt for å måle mot. Hentet fra "The role of courage on behavioral approach in a fear-eliciting situation", av Norton & Weiss, 2009, s.214

214

P.J. Norton, B.J. Weiss / Journal of Anxiety Disorders 23 (2009) 212–217

**Table 1**

Items used to estimate courage

	Courage is defined as persistence or perseverance <u>despite having fear</u> . It takes courage to engage and persist in a terrifying activity. By definition, fear is necessary for someone to display courage. Please carefully read each statement and rate how often you would or do <i>behave</i> in that way.	Factor loading
1.	I tend to face my fears.	0.772
2.	If the thought of something makes me anxious, I usually will avoid it.	0.442 <sup>a</sup>
3.	Even if I feel terrified, I will stay in that situation until I have done what I need to do.	0.655
4.	If something scares me, I try to get away from it.	0.517 <sup>a</sup>
5.	Other people describe me as courageous	0.647
6.	I would describe my self as "chicken".	0.591 <sup>a</sup>
7.	I will do things even though they seem to be dangerous.	0.491
8.	I act in a courageous way.	0.706
9.	If I am worried or anxious about something, I will do or face it anyway.	0.737
10.	If there is an important reason to face something that scares me, I will face it.	0.640
11.	Even if something scares me, I will not back down.	0.775
12.	I will not face something I fear, even if avoiding it will have a negative outcome for me.	0.423 <sup>a</sup>

<sup>a</sup> Refers to reverse scored items. These items were reverse scored before Principal Axis Factoring.

Den andre skalaen er WPCS-23 skalaen som er laget av Woodard og Pury (2007). Woodard og Pury utviklet en skala for å måle mot med utgangspunkt i Woodard (2004) skalaen. Elementene fra den opprinnelige skalaen ble derfor re-analysert og prøvd ut på nytt, uten å se på faktoren frykt, men kun villigheten til å handle. Dette resulterte i en inndeling av mot i tre underkategorier: fysisk, sosialt og emosjonelt mot. I denne oppgaven er WPCS-23 brukt som utgangspunkt i utviklingen av en norsk skala.

Svakheten ved den opprinnelige skalaen er at spørsmålene som ble brukt ladet på flere faktorer.”[...] The 2007 article, all of those items are double barrowed” (Pury C., 2017) En av grunnene til dette er at mange av påstandene som brukes er multifaktorielle. For eksempel ”jeg kunne flyttet til et fremmed land for å få drømmejobben”. Dette kan handle om fysisk mot til å flytte, emosjonelt mot i det å overvinne følelsen av å ikke våge å flytte, og sosialt mot i form av at man må tilpasse seg et helt nytt miljø (Pury C., 2017). De originale spørsmålene fra den amerikanske skalaen bærer også et sterkt preg av amerikansk kultur. Summen av dette førte til et behov for å utvikle en norsk skala med flere nye påstander som er tilpasset den norske kulturen.

Tabell 2. Viser essensen i hver av de 23 påstandene i WPCS-23 Skalaen. Selve spørreundersøkelsen ligger vedlagt (vedlegg 2). Hentet fra "the construct of courage", av Woodard & Pury, 2007, Consulting Psychology Journal, p. 9

Item	Factor 1	Factor 2	Factor 3	Factor 4
*32-Ask for raise at work	0.59			
*77-Act despite bullying as minority	0.56		0.40	
*82-Foreign country for job	0.53			
83-Lost in woods at night	0.53			
*1-Accept job despite criticism	0.49			
61-Walk across high bridge	0.46			0.42
*79-Publish work despite criticism	0.46			
31-Take part in work conflict	0.45			
*18-Give life in war for country		0.71		
67-Endure pain for religion		0.66		
*86-Torture for political secrets		0.64		
*45-Risk life for world peace		0.63		
*46-Social pressure/right thing			0.58	
*17-Rejection by others for goal			0.52	
*54-Do without for others in need			0.47	
*106-Hiding Jews during Holocaust			0.42	0.44
*47-Refuse commanding officer			0.42	
9-Help grieving family				0.63
*2-Intervene in domestic dispute				0.62
*103-Burning house for pet				0.47
33-Dental surgery to save tooth		(Did not load >0.40 on any factor)		
56-Confront abusive parent		(Did not load >0.40 on any factor)		
102-Work in ER if needed		(Did not load >0.40 on any factor)		

\* Loaded >0.40 on the same factor as Woodard (2004).

## 2.3 Ulike typer mot

Det er vanlig og dele mot inn i ulike kategorier. Platon (1987) delte mot inn i ulike former; mot i krig, på skip i turbulent vær og i det sivile. I dag er det vanlig å dele mot inn i to ulike typer; fysisk og moralsk mot (Lopez & Snyder, 2003, p. 186). Fysisk mot kan beskrives som handlinger man gjør tross fare for eget liv og helse. Hvis mot virkelig er en nøkkelegenskap, bør det ses på som mer enn det å møte farer (Pury & Kowalski, 2007, p. 120). Det er vanlig å se til moralsk mot som en hverdagslig form for mot. Oppmerksomheten rundt det ble først utbredt på slutten av 1980-tallet (Walton 1986, p.107), og det blir definert som kapasiteten til å overkomme frykten for skam og ydmykelse i den hensikt å tilstå feil, fordømme urett, og trosse umoralske eller ukloke ordre (Miller, 2002, p. 200). Problemet med å dele mot inn i disse kategoriene er at de ofte blir for generelle. Den beste måten er derfor å se på målet og risikoen som er involvert i handlingen som utføres (Pury C., 2017). Gjennom å dele mot inn i kategorier på denne måten har det dukket opp flere typer mot. Sosialt, emosjonelt, business og intellektuelt mot er bare noen av kategoriene som kan nevnes.

Denne oppgaven tar utgangspunktet i WPCS-23 skalaen for mot og benytter de tre kategoriene fysisk, emosjonelt og sosialt mot. Grunnen til at Woodard og Pury (2007) har valgt å fokusere på disse typene er fordi påstandene i undersøkelsen som ble gjennomført innebar en risiko som enten var fysisk, sosial eller emosjonell (Pury C., 2017). I de neste avsnittene vil disse sees nærmere på, men først vil viktigheten av mot i Forsvaret presenteres.

### 2.1.1 Mot i Forsvaret

Mot er ikke bare sentralt i det norske Forsvarets kjerneverdier, men det er også en verdi som står høyt i de fleste militære avdelinger i verden. Alle soldater og offiserer kan oppleve å stå i en situasjon der behovet for mot vil være stort (Fennell, 2013, p. 99), og hvis man tenker på kompleksiteten som er tilstede i militæroperasjoner så vil det mest sannsynlig dukke opp muligheter til å handle modig (Lester & Pury, 2011, p. 28).

Moran (1945) skrev boken *The anatomy of courage* basert på egne erfaringer fra krigen. Han mente at behovet for mot var like relevant under andre verdenskrig som det var 400 F.Kr. Grunnen til dette var at slagmarken var svært brutal og en rekke soldater opplevde døden på

nært hold. I dagens konflikter derimot har slagmarken endret seg. Taktikken har utviklet seg og det har kommet ny teknologi som har ført til at dagens slagmark ikke er like brutal for soldaten som den var før i tiden. Det stilles fortsatt et stort krav til mot, men utviklingen har ført til at det stilles krav til flere typer mot. Det er ikke lengre kun fysisk mot som er det fremtredende, selv om det ofte er denne formen som kjennetegner den militære profesjonen. I dagens operasjoner trenger man soldater som tør å si ifra hvis de merker at noe er galt. Man trenger soldater som innehar mot til å korrigere kollegaer, eller advare dersom noe strider mot Forsvarets verdier (Olsthoorn, 2007, p. 277). Det er derfor viktig å inneha sosialt og emosjonelt mot. Selv om det stilles stort krav til sosialt og emosjonelt mot i Forsvaret i dag er fysisk mot fortsatt viktig.

### 2.1.2 Fysisk mot

Fysisk mot er den typen mot som er lettest å legge merke til, og ofte den som benyttes for å beskrive en modig person. Fysisk mot er brannmannen som løper inn i en brennende bygning, soldaten som sloss på slagmarken, og klatreren som bestiger høye fjelltopper.

Fellesbetegnelsen for denne type mot er evnen til å overkomme frykten for å bli fysisk skadet eller miste sitt eget liv (Putman, 1997). Målet som skal nås gjennom den fysiske handlingen og hvorvidt handlingen er modig eller ikke, er tradisjonelt definert av samfunnet eller behovet for overlevelse. Handlingen blir også ofte gjort for å hindre at andre blitt utsatt for risikoen i situasjonen (Lester & Pury, 2011, p. 25) Aristoteles kalte denne typen mot for *Andreia*, eller militært mot som det også kan kalles (Rate et al., 2007, p.82). Selve ordet kommer av ”*andreios*” som betyr ”mann”, eller ”mandig”. *Andreia* stod høyt i verdi i antikkens Hellas. Det berømte utsagnet til den spartanske moren som ber sønnen om å ”returnere med skjoldet sitt eller på det” er fortsatt kjent i dag, og forteller oss noe om hvor viktig det var i spartanernes øyne. I moderne tid ser man at fysisk mot ikke kun handler om viljen til å overkomme frykt for å miste livet eller skade seg, men også om å finne middeelveien mellom feighet og dumdristighet (Rate et al. 2007, p.82)

Jack Rachman (1983) jobbet med spesialstyrker, dekorerte soldater, og bombeekspert for å studere mot. Han ble fasinert av å se den indre kampen personene han studerte kjempet og ønsket å se på sammenhengen mellom fryktløshet og modighet. Han fant ut at selvtillit og kompetanse er avgjørende for å overkomme frykt og at det ikke er nødvendig å være fryktløs

for å inneha fysisk mot (Lopez & Snyder, 2003). Selv om fysisk mot er viktig for soldater og brannmenn, er det muligens ikke denne typen mot man trenger mest av i hverdagen.

### 2.1.3 Sosialt mot

Sosialt mot defineres som evnen til å vise mot i situasjoner med risiko for at eget rykte eller status kan skades (Jackson, Hourany, & Vidmar, 1972). Alle kan vise sosialt mot, og det er kanskje den mest hverdagslige formen. Sosialt mot bidrar til at folk tør å gi tilbakemeldinger og tør å si ifra når noe er galt (Bhal & Dadhich, 2011; Dozier, Geller & Veazie, 2008; Worline, Wrzesniewski & Rafaeli, 2002). Handlinger som krever sosialt mot innebærer ofte konsekvenser som kan gå utover en selv, og kan derfor virke skremmende.

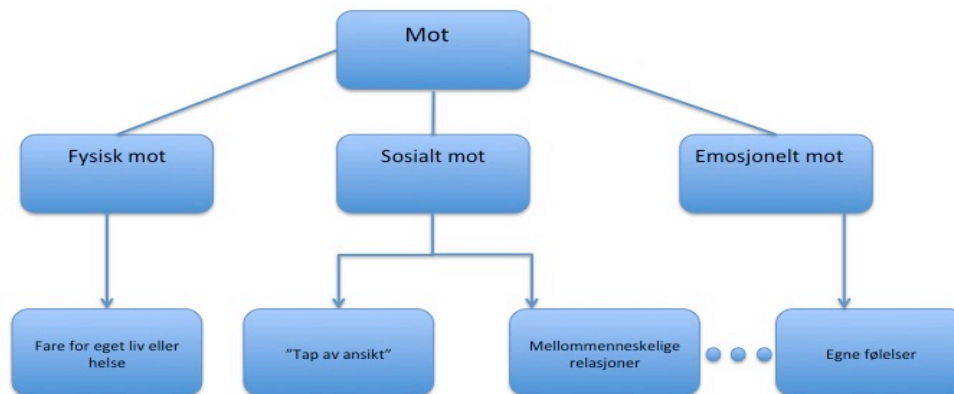
Det er vanlig å dele sosialt mot inn i to. Den første formen for sosialt mot, er mot som gjennom handling kan påvirke mellommenneskelige forhold (Worline et al. 2002). Dette kan for eksempel være en som konfronterer sjefen eller en kollega, eller å si sin mening selv om man er alene om den. Altså handlinger som kan skade forholdet mellom partene i en konfrontasjon. Den andre formen for sosialt mot er adferd eller en handling som kan resultere i å skade ditt sosiale bilde, dette kan man også kalle for ”tap av ansikt” (Ashford & Cummings, 1983). Det å ”tape ansikt” kan komme som en følge av en rekke ting, eksempelvis gjennom å vise mangel på kunnskap, å gå imot flertallet, eller å varsle om ulovlig praksis i det firmaet du er ansatt i.

### 2.1.4 Emosjonelt mot

De fleste av oss vil bli utsatt for situasjoner i livet som man ser på som skumle, ukomfortable, eller stressende. Felles for disse situasjonene er at man ofte må ta steget utenfor egen komfortsone for å gjøre det som er riktig eller fornuftig til tross for disse følelsene. For mange mennesker er det naturlig å forsøke å unngå, utsette eller finne unnskyldninger for å ikke møte slike situasjoner (Winch, 2015).

For å takle slike situasjoner kreves det emosjonelt mot. Emosjonelt mot kan være det å vise at man bryr seg om andre, eller å være åpen om egne følelser. Det kan også handle om å ikke gi opp når du ikke får til noe, men tørre å prøve igjen. Denne typen mot handler i stor grad om å kontrollere eller overkomme negative følelser du selv opplever (Hiscox american courage index, 2015, p. 14). Filosofen Putman (2010) mente at målet med emosjonelt mot var å oppnå

en ”helhet”. Gjennom å kontrollere, utfordre eller dele følelser oppnår man et mål som fører til en personlig utvikling, dette betegnes som ”helheten” (Pury & Saylor, 2017). Denne formen for mot er vanskelig å måle, fordi det er vanskelig å forutsi hvordan man reagerer på samme situasjon to ganger (Hiscox american courage index, 2015).



Figur 1. Viser forholdet mellom de ulike typene av mot, utarbeidet av forfatteren av denne oppgaven

### 2.1.5 Milgrams autoritetsstudie og Aschs konformitetsstudie

I dette underkapittelet presenteres to eksperimenter som har direkte innvirkning på sosialt mot. Det er viktig å inneha en kunnskap til disse for å forstå hvorfor det kan være vanskelig å være sosialt modig.

Psykolog Stanley Milgram gjennomførte et eksperiment for å undersøke hvordan mennesker reagerer på autoritet. Forskningspersonene som deltok i eksperimentet ble fortalt at de bidro til forskning på hvordan man bedrer hukommelsen. De inntok en lærerrolle og ble plassert i et annet rom en ”eleven”. Deretter begynte de å stille spørsmål til eleven gjennom et ordspill. For hver gang eleven svarte feil ble deltageren bedt av en ”forsker” (en mann i hvit frakk) å gi eleven ett elektrisk støt. De ble også bedt om å øke styrken på støtet for hver gang det ble svart feil. Det deltagerne ikke viste var at elevene egentlig var skuespillere, og at det elektriske sjokket var harmløst. To tredjedeler av deltagerne fullførte undersøkelsen og var klare for å gi et potensielt skadelig elektrisksjokk til eleven (Milgram, 1963, p. 371).

Eksperimentet viste hvordan helt vanlige mennesker kan gjennomføre relativt ekstreme handlinger under de ”riktige” forholdene, som i eksperimentet ved å høre på ”forskeren”. Dette tyder på at selv vanlige mennesker er i stand til å gjennomføre handlinger som strider mot deres samvittighet (Milgram, 1963, p. 376).

Solomon E. Ash (1956) gjennomførte et eksperiment for å undersøke konformitet. En rekke bilder med streker av ulik lengde ble presentert for en gruppe mennesker. Deltagerne ble bedt om å fortelle hvilken av de tre strekene til høyre på bildet som var lik streken til venstre på bildet. Gruppene i undersøkelsen bestod av seks personer eller flere, men kun en av deltagerne var forskningsobjektet. Resten av gruppen var medsammensvorne av forskeren, og hadde blitt bedt om å angi feil svar på deler av testen. Gjennom eksperimentet fant Asch ut at 37% av deltagerne svarte det samme som flertallet på de kritiske prøvene. En annen variasjon av eksperimentet ble også gjennomført. Forskningspersonen fikk en ”alliert” i gruppen som også ga det korrekte svaret. Dette reduserte prosenten av samsvar til 5%.

Videre så Asch at man kan dele konformitet inn i to typer (Asch, 1956). Den første er informasjonskonformitet som går ut på at mennesker antar at gruppens handlinger reflekterer det korrekte svaret, eller den korrekte adferden i en gitt situasjon. Den andre typen er normativkonformitet. Den går ut på at individer søker tilhørighet til gruppen og dermed går med på det gruppen sier.



### 3 Metode

I dette kapittelet vises forskningsdesignet benyttet i oppgaven, deretter følger en kort beskrivelse av intervjuet som ble utført i oppgaven før utvalget og datainnsamlingen beskrives. Avslutningsvis vil kritikk av metoden bli presentert.

#### 3.1 Valg av forskningsdesign og metode

I studien undersøkes villigheten til å handle i ulike situasjoner som beskrives som modige. Ettersom oppgaven handler om et menneskelig fenomen og hvorvidt folk utøver mot, er denne oppgaven gjennomført som en samfunnsvitenskapelig metode (Johannessen, Tuft, & Christoffersen, 2010, p. 29). Den kvantitative delen av oppgaven har hatt til hensikt å måle villigheten til å handle i ulike situasjoner, og undersøker et større utvalg for å kunne se en sammenheng i populasjonen (Johannessen et al. 2010, p.364).

#### Semistrukturert intervju

Det ble gjennomført et semistrukturert intervju av Dr. Cynthia Pury i forbindelse med denne studien. Dr. Pury er internasjonalt anerkjent for sin forskning på mot og var med på å lage den amerikanske skalaen (WPCS-23). Hensikten med intervjuet var å ha høre hvilke ideer Dr. Pury hadde rundt utformingen av en ny skala. Videre var det av interesse å finne ut hvilke utfordringer hun hadde identifisert i arbeidet med den originale skalaen. Det ble også stilt en del spørsmål rundt selve temaet mot for å finne ut hvordan forskningen har utviklet seg de siste årene, samt hvilke definisjoner som er gjeldene i dag. Intervjuguiden er utformet med utgangspunkt i Johannessen et al. (2010, p. 141) sitt punkt ”utforming av intervjuguide”, og ligger vedlagt (vedlegg 8).

#### 3.2 Utvalg

Det var ønskelig med så mange respondenter som mulig til undersøkelsen. Respondentene skulle være i alderen 15-65 år eller eldre, med en hovedtyngde i alderen 20-50 år. Dette fordi personer i disse aldersgruppene ofte er i etableringsfasen eller er yrkesaktive (Johannessen et al. 2010 p. 280). Det øker sannsynligheten for at de kan ha vært, eller hyppigere blir utsatt for påstandene i undersøkelsen. *Bekvemmelighetsutvelgelse* ble benyttet i innsamlingen av respondenter. Bekvemmelighetsutvelgelse er en strategi som ofte benyttes. Utvelgelsen går ut

på å trekke ut de som er lettest å få tak i (Jacobsen, 2005, p. 292). Respondentene ble rekruttert gjennom sosiale medier og samlet av forskeren selv gjennom ”Snøballmetoden”. En link til spørreundersøkelsen ble lagt ut på facebook, og denne ble delt videre av flere. Det ble også laget en facebookkannone for å innsamle flere respondenter. I tillegg ble undersøkelsen delt med samtlige kull og ansatte på Krigsskolen. Gjennom ”snøballmetoden” nådde man ønsket aldersgruppe, og ønsket antall deltakere på en kostnadseffektiv og rask måte.

### **3.3 Datainnsamling**

Respondentene ble bedt om å gjennomføre en spørreundersøkelse i den hensikt å se på sammenhengen mellom villigheten til å handle og mot. Enalyzer, et Software-selskap, ble brukt under utarbeidelsen av spørreundersøkelsen.

### **3.4 Operasjonalisering**

Operasjonalisering referer til prosessen som oversetter de teoretiske begrepene til empiriske mål (Johannessen et al. 2010, p. 63). Prosessen for å gjøre begrepene målbare ble gjort i en tre-steps prosess.

Først ble ti personer; tre sivile med høyere utdanning og syv kadetter bedt om å generere 10-15 atferder eller situasjoner som de assosierte med fenomenet mot. De ble bedt om å forestille seg hva som kjennetegner en modig person samt lage en liste med ti modige atferder eller situasjoner. Det ble påpekt at det ikke var attributter som skulle lages. Dette genererte til sammen 103 påstander til spørreundersøkelsen.

Videre ble 23 påstander fra den originale WPCS-23 (Woodard og Pury, 2007) skalaen oversatt fra engelsk til norsk og lagt til i listen. Dette resulterte i totalt 126 items. Etter å ha gjennomgått listen, ble syv påstander fjernet fordi de allerede var brukt som eksempel flere ganger og antallet ble redusert fra 126 items til 119.

Som neste ledd i operasjonaliseringsprosessen, ble påstandene sendt ut til tre personer: en psykolog, en offiser og en tredje person med to mastergrader (master of science in strategic marketing management og master of science in marketing research). Disse tre personene ble bedt om å kategorisere de ulike påstandene innenfor fysisk, emosjonelt og sosialt mot. Det ble

ikke gitt noe beskrivelse av de ulike typene mot, for å unngå at de skulle bli påvirket av denne beskrivelsen når de plasserte de ulike påstandene. Det ble også bedt om å legge til merknader hvis de var usikker på hvilken kategori et item gikk under, eller hvis de hadde andre kommentarer.

Basert på tilbakemeldingen fra disse tre ble en rekke påstander (22stk) omformulert for å gjøre de mer allmenn forståelige. Samtidig ble 5 items fjernet. Dette fordi påstandene var avhengig av flere faktorer. Dette resulterte i 92 påstander. Videre ble skalaen igjen redusert basert på at det burde være omtrent like mange påstander innenfor de ulike kategoriene av mot. Det ble tatt utgangspunkt i antall påstander som gikk under emosjonelt mot da det var færrest av disse. Deretter ble de ulike kategoriseringene fra de tre personene sammenlignet og kun de som gikk under en kategori, sosialt eller fysisk (ikke begge) ble tatt med. Unntaket til dette var de 23 påstandene fra den opprinnelige WPCS-23 skalaen, der 5 av påstandene ble plassert under flere kategorier. Etter samtale med veileder ble det også generert negative item for å hindre stor ubalanse. En siste runde med vurdering av items ble gjort, dette resulterte i at 1 item ble flyttet fra emosjonelt mot til fysisk mot, 1 item ble omformulert og 1 item ble delt inn i to, fordi det inneholdt to påstander.

Det endelige resultatet bestod av 69 påstander, Vedlegg 3 viser en oversikt over påstandene som ble med i undersøkelsen. Det ble benyttet en syv punkts-likert skala som gikk fra "helt enig til helt uenig". Hensikten med en 1-7 skala var å oppnå en større spredning. En 1-7 skala brukes også ofte for å kartlegge variasjon (Johannessen et al. 2010, p. 271). I tillegg ble fire bakgrunns spørsmål inkludert for å kartlegge demografi.

### **3.5 Psykometriske egenskaper for HeroSPEC-skalaen**

#### ***Reliabilitet***

Reliabilitet referer til i hvilken grad man kan stole på resultatene som genereres, altså om de er pålitelige. Reliabilitet handler med andre ord om man ville kommet frem til det samme resultatet dersom studien ble gjennomført igjen (Johannessen et al. 2010, p. 229). I denne undersøkelsen er det ikke gjennomført en test-retest for å undersøke dette. Reliabilitet ble testet med Chronbach's Alpha, som er en veletablert måte for å måle indre konsistens (Institute for Digital Research and Education). Et generelt krav til Cronbach's Alpha er at den

bør ligge over 0,7, men verdier på 0,6 kan aksepteres (Hair, Black, Babin, Anderson, & Tatham, 2005). Det ble også gjennomført en split-half test. Denne testen deler påstandene inn i to grupper og måler korrelasjonen mellom gruppene.

### ***Validitet***

Hensikten med validitet er å sørge for at man måler de begrepene man er ute etter å måle. Det finnes flere ulike typer validitet (Johannessen et al. 2010, p. 69). Relevant for denne studien er spesielt overflatevaliditet og begrepsvaliditet

*Overflatevaliditet* betegner at et spørreskjema eller en skala virker klinisk fornuftig og gyldig ut fra en ren inspeksjon av spørsmålene uten at det utføres formelle statistiske analyser av spørsmålenes validitet (Store norske leksikon, 2014). Dette ble gjort i operasjonaliseringsprosessen og førte til at en rekke påstander ble kuttet og omformulert fra studien.

*Begrepsvaliditet* handler om hvorvidt målene tester det begrepet som skal måles, og ikke overlapper med hverandre. Dette kan man skille på ved å se på divergent og konvergent validitet. *Divergent validitet* indikerer hvorvidt begrepet skiller seg fra andre begrep, mens *konvergent validitet* handler om hvorvidt påstandene korrelerer høyt nok med hverandre. (Sander, 2016).

## **3.6 Datanalysen**

Datanalysen ble gjort i IBM SPSS (Statistical Package for the Social Sciences). Det ble gjennomført en faktoranalyse for å fjerne irrelevante items for å danne en meningsbærende faktorstruktur. (Pallant, 2010, p. 181). Videre ble det gjennomført en reliabilitet analyse for å finne Chronbach's Alpha. Det ble også gjennomført en t-test.

Siden denne undersøkelsen bestod av et stort antall påstander (69stk), var det forventet at de ulike påstandene ville lade på mange faktorer. I en faktoranalyse er det ikke unormalt at en påstand lader på flere faktorer. Det som må vurderes i den sammenheng, er om grunnen til dette er om kryssladninger skyldes dårlig indre konsistens, eller om det kan være på grunn av høy korrelasjon mellom gode begrep (Pallant, 2010). Siden denne undersøkelsen måler typer

mot, var det forventet at kryssladninger ville forekomme. I analysedelen ble den viktigste oppgaven å komme frem til gode mål på de tre typene for mot.

### **Reversering av påstander**

De påstandene som var negativt ladet ble snudd i SPSS.

### **KMO verdi**

En KMO test sier noe om i hvilken grad datasettet er egnet for å kjøre faktoranalyse. En KMO-verdi ligger på mellom 0 og 1. En tommelfingerregel er at en KMO- verdi mellom ,8 og 1 indikerer at datasettet er godt egnet for faktoranalyse. Dersom verdien er under ,6 bør ikke datasettet brukes som grunnlag for faktoranalyse (Pallant, 2010, p. 183).

### **Scree plot**

Scree plot, også kjent som scree test, er en metode som indikerer hvor mange faktorer som bør inkluderes for å representere forholdet mellom de ulike variablene (Pallant, 2010, p. 184). Scree plot er en grafisk fremstilling av alle variablene som danner en kurve. Gjennom plotet ser man hvor kurven får en markant knekk, blir horisontal og endrer retning, dette kalles for ”point of infection”. Catel (1966) anbefaler å beholde alle faktorer til venstre for dette punktet, da disse faktorene bidrar mest til forklaringen av variablene i dataene (Pallant, 2010, p. 184).

### **T-test**

I denne studien ble en independent t-test gjennomført for å sammenligne gjennomsnittresultatet av ”villigheten til å handle” for kvinner og menn. Denne typen t-test sier noe om det er en statistisk signifikans mellom gjennomsnittresultatet for de to gruppene (Pallant, 2010).

### 3.7 Metodekritikk

I alle spørreundersøkelser kan det oppstå feilkilder. En av de største feilkildene er mottakerens persepsjon (Jacobsen, 2005, s.255), hvordan man tolker samme begreper kan variere fra person til person. En annen feilkilde er at personene som har gjennomført undersøkelsen kan ha et ønske om å fremstå modigere enn de faktisk er, og har derfor valgt å score seg selv høyere på ”villigheten til å handle”. Spørreundersøkelsen i denne studien ble gitt ut som en prototype og har ikke blitt testet på en større gruppe i forkant av publisering. I lys av dette har man ikke sett hvordan en større gruppe reagerer på formuleringen, og man har heller ikke hatt mulighet til å redigere påstandene i forkant av en ny publisering. Dette øker sannsynlighet for at flere påstander lader på flere faktorer, og det kan gjøre utviklingen av en skala som skal måle tre spesifikke kategorier vanskelig. En annen svakhet er at undersøkelsen er blitt delt med et stort antall forsvarsansatte. Dette kan ha ført til at denne gruppen er overrepresentert i undersøkelsen. Disse er ofte utsatt for fare og risiko i sitt yrke og det er derfor rimelig og anta at de scorer høyere på ”villigheten til å handle” i undersøkelsen enn allmenheten.

Faktoranalyse har blitt brukt for undersøke sammenhengen mellom en rekke variabler. En av de største feilkildene til faktoranalysen er forskeren som utfører analysen, dette fordi analysen er et tungt matematisk verktøy som gjør metoden krevende. Dagens analyseprogrammer har gjort denne formen for analyser mer brukervennlig, og dette har ført til at metoden brukes av flere forskere (Sander, 2016). Problemet med dette er at de som gjennomfører analysen mangler den dypere forståelsen for matematikken, noe som kan føre til feiltolkning av resultatene (Sander, 2016). Faktoranalysen gjør det mulig å redusere antall variabler, men det er forskeren som beslutter hvilke faktorer som skal med og ikke. Mangel på kunnskap rundt tematikken vil derfor være en annen feilkilde.

Utvelgelse av faktorer kan også være en feilkilde. Er man ute etter et spesifikt antall faktorer, kan det hende at man overser andre viktige faktorer. En annen fare kan være at man inkluderer variabler i undersøkelsen som ikke er relevante for temaet, dette vil påvirke faktorstrukturen. Det er derfor viktig med et godt grunnarbeid før man begynner på analysen (Fabrigar, MacCallum, Wegener, & Strahan, 1999, p. 273).

En mer substansiell kritikk av faktoranalysen er at den ser på den grunnleggende matematiske antagelsen om at de observerte variablene er lineære kombinasjoner av de underliggende faktorene. Det å tvinge faktorene inn i en lineær modell vil gi resultat, men dette kan være misvisende (Fabrigar et al. 1999, p. 278).

## 4 Resultater

I dette kapittelet legges deskriptiv data og resultatene av analysene frem.

### 4.1 Respondentene

Totalt deltok 380 deltagere i undersøkelsen som ble utført. 260 personer (68,4%) fullførte undersøkelsen, og kun disse er inkludert i analysen (unntaket er i t-testen ). Det var 147 menn (56,7%) og 113 (43,3%) kvinner som deltok. De fleste respondentene er fra Østlandet (71,2%). 53% av alle deltagerne er i aldersgruppen 15-39 år, mens resterende er 40-65 år eller eldre.

Tabell 3. Oversikt over frafall og svarprosent.

	<b>Menn</b>	<b>Kvinner</b>	<b>Totalt</b>
<b>Utvalg</b>	204	156	380
<b>Respondenter</b>	147	113	260
<b>Svarprosent</b>	72,058%	72,435%	68,4%

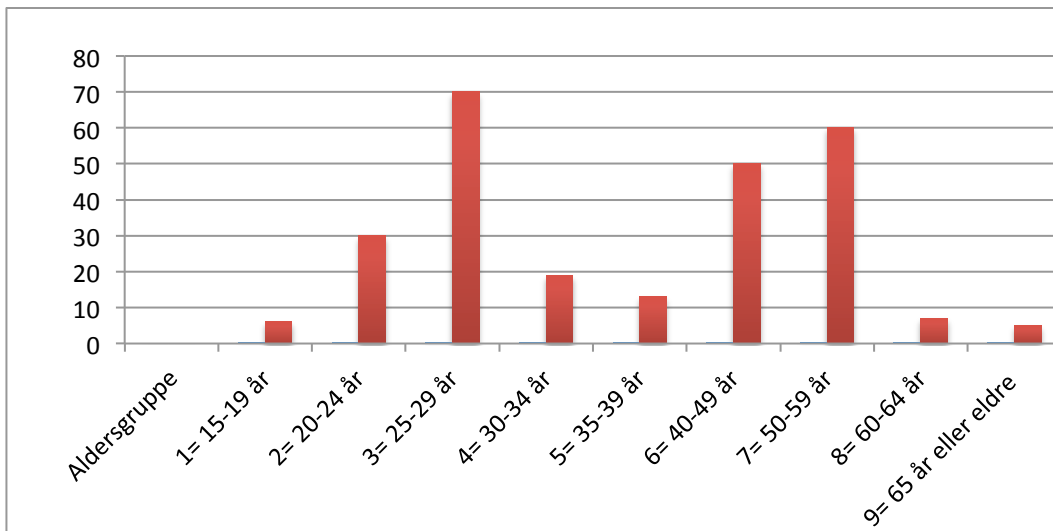
### Alder

Alderen på respondentene spenner seg fra 15-65 år eller eldre. Tabell 4. illustrerer fordelingen og figur 2 viser en grafisk fremstilling av dette. Høyest prosentandelen er i aldersgruppene 25-29 år (26,9%) og 50-59 år (23,1%).

Tabell 4

	<b>Prosent</b>	<b>antall</b>
<b>1= 15-19 år</b>	2,3%	6
<b>2= 20-24 år</b>	11,5%	30
<b>3= 25-29 år</b>	26,9%	70
<b>4= 30-34 år</b>	7,3%	19
<b>5= 35-39 år</b>	5,0%	13
<b>6= 40-49 år</b>	19,2%	50
<b>7= 50-59 år</b>	23,1%	60
<b>8= 60-64 år</b>	2,7%	7
<b>9= 65 år eller eldre</b>	1,9%	5
<b>Totalt</b>	100%	260





Figur 2. Grafisk fremstilling

### Fylke

Alle fylkene i landet unntatt Sogn og Fjordane er representert i undersøkelsen. Høyest representert er Østfold (20,8%), Akershus (18,5%) og Oslo (17,3%). Tabell 5 viser en oversikt over dette.

Tabell 5

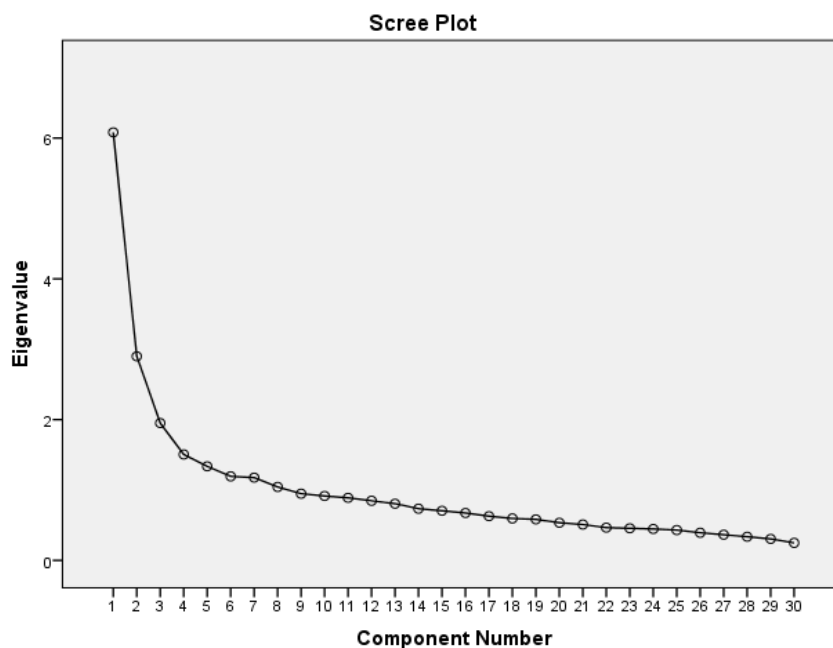
Fylke	Prosent	Antall
(1)Akershus	18,5%	48
(2)Aust-Agder	1,2%	3
(3)Buskerud	3,8%	10
(4)Finnmark	1,2%	3
(5)Møre og Romsdal	5,4%	14
(6)Nordland	1,2%	3
(7)Nord-Trøndelag	1,9%	5
(8)Oppland	4,2%	11
(9)Oslo	17,3%	45
(10)Rogaland	3,1%	8
(11)Sogn og Fjordane	0%	0
(12)Sør-Trøndelag	2,7%	7
(13)Telemark	0,4%	1
(14)Troms	1,9%	5
(15)Hedmark	3,1%	8
(16)Hordaland	5,0%	13
(17)Vest-Agder	1,9%	5
(18)Vestfold	3,1%	8
(19)Østfold	20,8%	54
(20)Vokst opp i utlandet	3,5%	9
<b>Totalt</b>	<b>100%</b>	<b>260</b>

## 4.2 Faktoranalyse

Verdien fra Kaiser-Meyer-Olkin (KMO) test var på ,810. Dette er en tilfredsstillende verdi som bekrefter at datasettet var godt egnet for en faktoranalyse. Som første ledd i prosessen, ble en faktoranalyse med alle variabler (unntatt kjønn, alder, fylke og nasjonalitet) gjennomført. Varimax rotation ble benyttet. Dette resulterte i til sammen 20 forskjellige faktorer. Målet med denne undersøkelsen var å få til gode mål på fysisk, emosjonelt og sosialt mot. Det var derfor nødvendig å gjøre en grundig gjennomgang av faktorene, for å se hvilke påstander som ladet hvor, for å kutte ned fra 20 faktorer. Etter å ha kuttet ned fra 20 faktorer ble det gjennomført en faktoranalyse med 6 faktorer. Prosessen ble gjentatt, og for å få et bedre bilde av hvilke variabler som passet sammen ble det gjennomført en faktoranalyse på tre faktorer (vedlegg 4). Med utgangspunkt i de tre ble en rekke påstander kuttet. Hovedgrunnen til å kutte var at påstandene ladet lavt og på mange faktorer. Dette var tegn på at påstanden ikke var et godt mål på det aktuelle begrepet. Resultatet av dette er framstilt i tabell 7. Det ble også kjørt en separat faktoranalyse på WPCS-23 skalaen fra 2007, i den hensikt undersøke overlappingen til den nye skalaen.

### *Scree plot*

Figur 3 viser scree plotet for itemene fra den amerikanske skalaen til Woodard og Pury (2007). Scree plotet understøtter en tre-faktorløsning.



Figur 3. Viser scree plotet for itemene fra WPCS-23. Scree plotet understøtter en tre faktorløsning

**Faktorladninger for WPCS-23 skalaen.**

Tabell 6 viser resultatet av faktoranalysen til WPCS-23 skalaen. Analysen viser at samtlige item lader på flere faktorer. Det er 9 item under faktor 1 som lader  $>.5$ . Under faktor 2 er det 10 item som lader  $>.4$ , og under faktor 3 er det 5 item som lader  $>.4$ .

Tabell 6. Faktoranalyse WPCS-23.

	Component		
	1	2	3
21 MF 46 WP Pos	.757	.192	-.080
72 MS_74_WP_pos	.745	.062	.057
53 MF 36b neg	-.680	-.106	-.025
45 MS_40_WP_pos	.667	.082	.056
39 MF 30 WP pos	.661	.121	-.135
38 MF 30 WP pos	.628	.016	.076
11 MF_32_WP_pos	.623	.055	.129
58 MF 34b neg	-.543	.043	.220
41 MF_31_WP_pos	.531	.332	-.386
23 MF 33 WP pos	.444	.013	.096
36 MF 28 WP pos	.418	.008	.123
34 MF_35b_neg	-.392	-.300	.082
13 MF 43 WP pos	.352	.112	.298
24 MS_70b_neg	-.010	-.639	-.102
37 MS 72 WP pos	.030	.632	-.034
52 MS 59 WP pos	-.012	.624	.019
42 MS_67b_neg	.020	-.598	-.064
59 MS 61 WP pos	.071	.549	.240
56 MS_60_WP_pos	.038	.493	.327
28 MS 69b neg	-.060	-.463	-.042
35 MS 58 WP pos	.441	.455	-.101
67 MS_71_WP_pos	.222	.441	.165
66 MS 68b neg	-.155	-.405	.257
60 ME_18_WP_pos	.305	.327	.218
74 MS 76 WP pos	.166	.258	-.250
25 ME 17 WP pos	.002	.083	.688
50 ME_15b_neg	.021	-.086	-.623
40 MS 73 WP pos	.264	.222	.475
73 MS_75_WP_pos	-.441	-.018	.454
19 MF 42 WP pos	.322	.150	.436

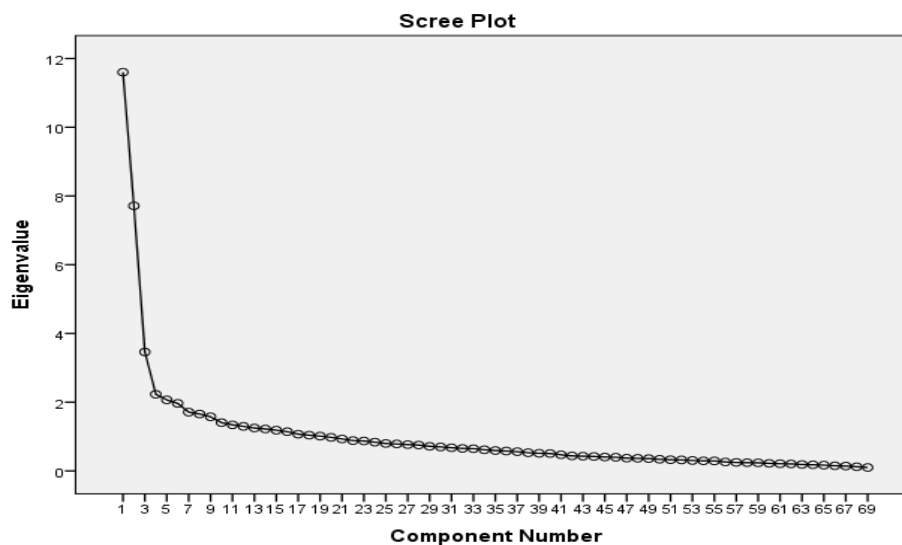
Extraction Method: Principal Component Analysis.

Rotation Method: Varimax with Kaiser Normalization.

a. Rotation converged in 6 iterations.

### *Scree plot for HeroSPEC-skalaen*

Figur 4 viser scree plotet for undersøkelsen som er gjennomført i denne studien. Scree plotet understøtter en tre-faktorløsning, to store og en mindre.



Figur 4. Viser scree plot for undersøkelsen i denne studien. Scree plotet understøtter tre faktorer, to store og en mindre

### **4.3 Faktorladninger, Chronbach's Alpha, split-half og t-test for HeroSPEC- skalaen**

Etter å ha fjernet påstander som ladet lavt eller som ladet på mange av begrepene, fremkom det tilslutt tre faktorer i faktoranalysen: en for fysisk mot, en for sosialt mot og en for emosjonelt mot. Det var ønskelig med en skala på 10-12 items for hver type mot. Det førte til at det ble kuttet seks påstander i fysisk mot, en i sosialt mot og to innenfor emosjonelt mot. Grunnen for å kutte var enten at påstandene var like eller ladet lavt på faktoren. Resultatene er fremstilt i tabell 7 (HeroSPEC-skalaen). Totalt er det 13 av 33 påstander i HeroSPEC-skalaen som er hentet fra WPCS-23-skalaen. Syv av elleve påstander innenfor Fysisk mot, fire av tolv innenfor sosialt mot, og to av ti innenfor emosjonelt mot. Dette utgjør til sammen 39% av den norske skalaen.

Tabell 7. HeroSPEC-skalaen består av 33 påstander (\*item som er oversatt fra WPCS-23)

**Rotated Component Matrix<sup>a</sup>**

	Component		
	Fysisk mot	Sosialt mot	Emosjonelt mot
*46- Jeg ville forsøkt å avværpe en person som skyter rundt seg.	,730	,127	-,034
45- Jeg hadde forsøkt å hjelpe en skadet venn selv om jeg blir skutt mot.	,643	-0,71	,186
27- Jeg kunne stoppet en butikkyv fra å stikke av.	,702	,283	,159
26- Jeg kunne gått ut på et islagt vann som førstemann.	,671	,075	-,112
*30- Jeg hadde gått over en høy og farlig bro for å fortsette en viktig reise.	,644	-,084	,126
*40- Jeg kunne brutt inn i en slåsskamp hvis jeg så at noen ble hardt skadet.	,604	,021	,156
*20- Jeg liker å gjøre risikofylte aktiviteter.	,651	,184	,184
*31- Jeg hadde beholdt fatningen om jeg gikk meg bort i skogen om natten.	,612	,319	-,276
*23- Jeg hadde hoppet fra en 15 meter høy bro for å redde noen fra å drukne.	,537	,027	,036

21- Jeg ville gjerne sitted på i en formel 1-bil i høy hastighet.	,529	,077	-,227
*36- Jeg tror jeg ville sprukket med det samme hvis jeg ble utsatt for tortur.	,592	-,091	,031
11- Jeg er redd for å gjøre feil	,070	,595	-,054
*72- Jeg hadde turt å spørre sjefen min om lønnspålegg	,088	,526	-,002
6- Jeg tør å si hva jeg mener	,095	,603	,223
*70- jeg har lett for å bøye av under sosialt press	-,030	,557	-,157
13- jeg er redd for å prøve nye ting	-,134	,473	-,063
*67- jeg foretrekker en jobb hvor jeg kan gli inn i mengden	-0,29	,461	-,151
*59- jeg er ikke redd for å få avslag på vei mot mitt livsmål	,054	,443	,142
54- jeg tør å si min mening selv om jeg er alene om den	,053	,488	,273
50- Jeg tar styringen når ingen andre vil	,046	,456	,193
*61- jeg gjør det jeg har lyst til uten frykt for å bli mobbet	,024	,481	-,037
16- jeg gir fort opp når jeg ikke får til noe	-,222	,401	,035
4- jeg tør å være ærlig, selv når det er lettest å ikke være det	,072	,431	,223
3- jeg tør å vise at jeg bryr meg om andre	-0,81	,075	,741

8- jeg snakker om følelser til andre selv om det gjør meg sårbar	-,200	,134	,728
25- jeg griper inn i situasjoner der noen blir mobbet	,181	,275	,537
5- Jeg tør å være åpen om egne følelser	-,223	,134	,718
53- jeg sier ifra hvis noen blir mobbet	-,043	,253	,571
*17- jeg kunne trøstet noen som nettopp hadde mistet et familiemedlem	-0,20	,022	,519
9- jeg kan fortelle folk at jeg blir såret eller utrygg	-,159	,207	,661
14- jeg er redd for å vise at jeg bryr meg om andre	,084	-,090	,518
*15- jeg holder meg unna folk som er i personlig krise	,055	-,056	,451
66- jeg innrømmer sjelden at jeg føler meg utrygg eller såret	,262	-,152	,527
Chronbach's Alpha	<b><u>.909</u></b>	<b><u>.830</u></b>	<b><u>.871</u></b>

Extraction Method: Principal Component Analysis.

Rotation Method: ~~Varimax~~ with Kaiser Normalization.

a. Rotation converged in 6 iterations.

### *Split-half*

For å oppnå ett godt mål på reliabiliteten til en undersøkelse må den bli testet flere ganger til av sammen gruppe respondenter (IBM, 2017). I dette tilfellet har det ikke vært mulig. Det er derfor gjennomført en split-half analyse, den deler påstandene i undersøkelsen inn i to grupper, for så å korrelere resultatene (Sander, 2016). Dette er særlig relevant for denne oppgaven, da det er hentet inn data ved hjelp av spørreundersøkelse.

Det er viktig å merke seg at de forskjellige ”splittene” av items vil gi ulike beregninger av ”reliabilitet koeffisient”. Når gruppene innehar items som har høy korrelasjon med de andre itemene i gruppen, men ikke på tvers av de to gruppene vil split-half verdien være nær den laveste verdien. Når høyt korrelerte items blir plassert i forskjellige grupper vil split-half koeffisient nå den høyeste verdien (IBM, 2017).

### *Fysisk mot*

Tabell 8. Fysisk mot

Reliability Statistics			
Cronbach's Alpha	Part 1	Value	,832
		N of Items	6 <sup>a</sup>
	Part 2	Value	,335
		N of Items	5 <sup>b</sup>
Total N of Items			11
Correlation Between Forms			,688
Spearman-Brown Coefficient	Equal Length		,815
	Unequal Length		,816
Guttman Split-Half Coefficient			,735

a. The items are: 21 MF\_46\_WP\_Pos, 26 MF\_20\_pos, 27 MF\_23\_pos, 32 MF\_26\_pos, 39 MF\_30\_WP\_pos, 41 MF\_31\_WP\_pos.

b. The items are: 45 MS\_40\_WP\_pos, 53 MF\_36b\_neg, 69 MF\_21\_pos, 71 MF\_27\_pos, 75 MF\_45\_pos.



**Sosialt mot**

Tabell 9. Sosialt mot

Reliability Statistics			
Cronbach's Alpha	Part 1	Value	,747
		N of Items	6 <sup>a</sup>
	Part 2	Value	,656
		N of Items	6 <sup>b</sup>
Total N of Items			12
Correlation Between Forms			,716
Spearman-Brown Coefficient	Equal Length		,834
	Unequal Length		,834
Guttman Split-Half Coefficient			,824

a. The items are: 47rev\_ME\_11\_neg, 37 MS\_72\_WP\_pos, 16 ME\_6\_pos, 24rev\_MS\_70b\_neg, 62rev\_ME\_13\_neg, 42rev\_MS\_67b\_neg.

b. The items are: 52 MS\_59\_WP\_pos, 44 MS\_54\_pos, 46 MS\_50\_pos, 59 MS\_61\_WP\_pos, 20rev\_ME\_16\_neg, 10 ME\_4\_pos.

**Emosjonelt mot**

Tabell 10. Emosjonelt mot

Reliability Statistics			
Cronbach's Alpha	Part 1	Value	,824
		N of Items	5 <sup>a</sup>
	Part 2	Value	,691
		N of Items	5 <sup>b</sup>
Total N of Items			10
Correlation Between Forms			,803
Spearman-Brown Coefficient	Equal Length		,891
	Unequal Length		,891
Guttman Split-Half Coefficient			,889

a. The items are: 33 ME\_3\_pos, 70 ME\_8\_pos, 65 MF\_25\_pos, 63 ME\_5\_pos, 54 MS\_53\_pos.

b. The items are: 25 ME\_17\_WP\_pos, 68 ME\_9\_pos, 18rev\_ME\_14\_neg, 50rev\_ME\_15b\_neg, 30rev\_MS\_66\_neg.

**T-test**

Det ble gjennomført en independent-samples t-test for å sammenligne resultatet av ”villighet til å handle” for kvinner og menn innenfor de ulike typene mot. Resultatet viser en signifikant forskjell i resultatene for menn og kvinner innenfor emosjonelt og fysisk mot, mens for sosialt mot var det ingen signifikant forskjell.

Tabell 11. Fremstilling av Group statistics

Group Statistics					
	Kjønn	N	Mean	Std. Deviation	Std. Error Mean
Fysisk mot	mann	147	5,2832	,76435	,06304
	kvinne	113	4,0008	1,04245	,09807
Sosialt mot	mann	147	4,4909	,36260	,02991
	kvinne	113	4,4786	,43938	,04133
Emosjonelt mot	mann	147	4,6714	,55739	,04597
	kvinne	113	4,9248	,51052	,04803

Tabell 12. Fremstilling av Independent Samples Test

Ulike typer Mot		Independent Samples Test								
		Levene's Test for Equality of Variances			T-test for Equality of Means					
		F	Sig.	t	df	Sig. (2-tailed)	Mean Difference	Std. Error Difference	95% Confidence Interval of the Difference	
								Lower	Upper	
Fysisk mot	Equal variances assumed	12,821	,000	11,444	258	,000	1,28244	,11207	1,06176	1,50312
	Equal variances not assumed			11,000	197,788	,000	1,28244	,11658	1,05253	1,51234
Sosialt mot	Equal variances assumed	5,174	,024	,247	258	,805	,01232	,04976	-,08568	,11031
	Equal variances not assumed			,241	214,805	,809	,01232	,05102	-,08824	,11288
Emosjonelt mot	Equal variances assumed	2,323	,129	-3,767	258	,000	-,25335	,06725	-,38578	-,12092
	Equal variances not assumed			-3,811	250,164	,000	-,25335	,06648	-,38429	-,12241

***Fysisk mot***

Det var en signifikant forskjell i resultatene for menn ( $M = 5,283$ ,  $SD = ,764$ ) og kvinner ( $M = 4,0008$ ,  $SD = 1,04$ ;  $t(197) = 11,0$ ,  $p = ,000$  (2-tailed) forskjellen i omfanget av de forskjellige gjennomsnittene (mean difference =  $1,282$ , 95% CI:  $1,052$  til  $1,512$ ).

***Sosialt mot***

Det var ingen signifikant forskjell i resultatene for menn ( $M = 4,490$ ,  $SD = ,362$ ) og kvinner ( $M = 4,4786$ ,  $SD = ,439$ ) forskjellen i omfang av de forskjellige gjennomsnittene (mean difference =  $,051$ , 95% CI:  $-,088$  til  $,112$ )

***Emosjonelt mot***

Det var en signifikant forskjell i resultatene for menn ( $M = 4,671$ ,  $SD = ,557$ ) og kvinner ( $M = 4,924$ ,  $SD = ,510$ ) forskjellen i omfang av de forskjellige gjennomsnittene (mean difference =  $,066$ , 95% CI:  $-,384$  til  $-,122$ )

## 5 Diskusjon og implikasjoner

Hensikten med denne studien var å utvikle en norsk skala som var lik WPCS-23 for å måle mot. Gjennom studien ble HeroSPEC- skalaen utviklet.

### 5.1.1 Fysisk mot

Fysisk mot ble en skala med til sammen elleve ulike påstander. Felles for disse er at de innehar en fysisk risiko for den som utfører handlingen. Ofte er hensikten med modige handlinger å unngå at andre blir utsatt for risikoen i situasjonen (Lester & Pury, 2011, p. 25). I skalaen som er utviklet er det fem av påstandene som har denne hensikten. Påstand 46 ”Jeg ville forsøkt å avvæpne en person som skyter rundt seg”, er et eksempel på dette. De seks andre påstandene i skalaen kan allikevel kategoriseres som fysiske, da de innehar en risiko for den som utfører handlingen (Lester & Pury, 2011, p. 25).

Av de elleve påstandene er syv oversatt fra den amerikanske skalaen WPCS-23. De fire andre påstandene ble generert innledningsvis i denne studien. Flere av påstandene i skalaen har likhetstrekk. Påstandene 36, 40, 46, 45 og 27 innebærer en risiko for å bli skadet av andre. Påstandene 26, 30 og 23 innebærer en risiko for å bli skadet av omgivelsene, og i påstandene 20, 31 og 21 er risiko en meget sentral faktor. Dette viser at det eksisterer en overflatevaliditet (Sander, 2016).

Innenfor fysisk mot er det enkelte påstander som ikke innehar de tre sentrale kriteriene for å kalle en handling modig (Rate C., 2010). Påstand 26 ”Jeg kunne gått ut på et islagt vann som førstemann”, imøtekommer både kravet om frivillighet og risiko, men om det gjøres for et verdig mål er diskutabelt, da målet med hendelsen ikke er definert. I en militærsetting kan dette allikevel være en god påstand for å måle fysisk mot fordi ” En god rollemodell viser vei gjennom risikovillighet” (Forsvarets Høgskole, 2012, p. 11). Videre ser man at påstand 20, ” Jeg liker å gjøre risikofylte aktiviteter”, og påstand 21, ”jeg ville gjerne sitted på i en formel 1-bil i høyhastighet”, heller ikke imøtekommer alle kriteriene for å kalle en handling modig. Derfor kan man hevde at disse ikke burde være en del av skalaen. På den andre siden er disse påstandene et godt mål av risikovillighet. Ved å inkludere dem vil man derfor styrke målingen av en sentralfaktor.

Fysisk mot har tidligere blitt målt først ved å se på trusselen som er tilstede i situasjonen, deretter villighet til å handle i situasjonen (Woodard & Pury, 2007). Selv om fysisk mot går

tilbake til antikkens tid, er det gjort få forsøk på å måle fysisk mot direkte. Skalaen til Woodard og Pury (2007) er en av de få skalaene som er utviklet. En svakhet med den skalaen er at påstandene den benytter er lite spesifikke. Dette kan føre til at det er vanskelig å sette seg inn i situasjonen som påstanden viser til. I likhet med den amerikanske skalaen, har denne studien utviklet en skala ved å se på villigheten til å handle i ulike situasjoner. Forskjellen er at flere av påstandene er mer spesifikke, slik at det skal være lettere å sette seg inn i situasjonene. I tillegg har påstandene blitt tilpasset norsk kultur og dette gjør påstandene i større grad forståelige. Dette kan sørge for at svarene i undersøkelsen blir mer korrekte.

Chronbach's Alpha verdien for fysisk mot hadde en god verdi på ,909, noe som gir høy indre konsistens for begrepet. Når det gjelder påstand 23 og 21, "Jeg hadde hoppet fra en 15 meter høy bro for å redde noen fra å drukne" og "jeg ville gjerne sittede på i en formel 1-bil i høyhastighet, så lader de litt lavere enn de andre. Selv om det er fortsatt akseptabelt (Hair, Black, Babin, Anderson, & Tatham, 2005), så kan det tyde på at påstandene må endres.

### **5.1.2 Sosialt mot**

Faktoren sosialt mot ble konstruert av 12 påstander. Felles for disse er en risiko for å skade mellommenneskelige relasjoner, eller å "tape ansikt", og dermed skade sosialt selvbilde. Dette er definisjonen som legges til grunn for å kalle noe for sosialt mot (Pury & Saylor, 2017). Det er fire av påstandene i skalaen som er oversatt fra WPCS-23 skalaen. De andre åtte ble konstruert i denne studien.

Sosialt mot kan deles inn i to kategorier. Første kategori påvirker mellommenneskelige relasjoner, og den andre er handlinger som betegnes som "tap av ansikt" (Worline, Wrzesniewski, & Rafaeli, 2002; Ashford & Cummings, 1983). Totalt er det fem av påstandene (72, 6, 67, 54 og 4) som havner under den første kategorien og seks påstander (11, 70, 13, 59, 50 og 61) som havner under den andre kategorien. Påstand 16 "Jeg gir fort opp når jeg ikke får til noe" er vanskelig å plassere innenfor en av de to kategoriene fordi påstanden er avhengig av den enkeltes oppfatning av situasjonen. I lys av dette ser man at det eksisterer en overflatevaliditet innenfor sosialt mot, da det er en stor sammenheng mellom flere av påstandene. Allikevel er det rom for at enkelt påstander må endres.

Sosialt mot har i likhet med fysisk mot, blitt målt gjennom å se på trusselen i en situasjon, for deretter å måle villigheten til å handle i situasjonen. Woodard og Pury (2007) er en av de få som har forsøkt å måle dette før. Selve begrepet ”sosialt” er et vidt begrep, dette fører til at mye faller innenfor kategorien. Det er ett av hovedproblemene i WPCS-23 skalaen og tyder på at sosialt mot er mer komplekst enn først antatt. Det kan derfor være viktig å se sosialt mot i sammenheng med konteksten man ønsker å måle det i: ”We might do well by measuring courage in a very particular context” (Pury C., 2017). Dette kan være med på å ”lukke” begrepet.

I den norske skalaen har man forsøkt å gjøre påstandene mer spesifikke. Allikevel er det fem av påstandene som man antok at skulle havne innenfor kategorien emosjonelt mot, som havnet i kategorien sosialt mot. En mulig forklaring på dette er at påstandene handler om emosjonelt mot, men det ligger en sosial risiko i de. Påstand elleve, ”Jeg er redd for å gjøre feil” handler om emosjonelt mot til å takle det å gjøre feil, men en av grunnene til at man er redd for å gjøre feil kan være sosialt press. Dette gjør at påstanden kan kategoriseres som sosial.

I sin studie beskrev Asch (1956) to typer konformitet (informasjon og normativ). Disse fungerer som et hinder for sosialt mot. I HeroSPEC-skalaen er det flere av påstandene som blir beskrevet som utfordres av konformitet. Dette tyder på at konformitet innehar en sentral rolle når sosialt mot skal utvises. Funnene i Milgrams eksperiment er også relevant for påstandene i skalaen. I flere tilfeller blir man nødt til å ta stilling til situasjoner hvor man må handle på tvers av interessen til to ulike parter, og den som utfører handlingen er dermed tvunget inn i en ”konflikt” (Milgram, 1963, p. 378). Ved å sette påstandene inn i en kontekst kan det også sies at den som utfører handlingen har lite tid til å ta et valg, og dermed blir tid en viktig faktor. Tid var også en viktig faktor i Milgrams eksperiment (Milgram, 1963, p. 378), hvor han fant ut at tid til rådighet er med på å påvirke hvorvidt den som skal utføre en handling velger å stå i mot press eller ikke. Kort tid øker sannsynligheten for at man gir etter for presset.

Chronbach’s Alpha verdien for sosialt mot var ,830 noe som tilsier høy indre konsistens. Allikevel er det noen item, da spesielt påstand 59 ”jeg er ikke redd for å få avslag på vei mot mitt livsmål”, 16 ”jeg gir fort opp når jeg ikke får til noe”, og påstand 4 ”jeg tør å være ærlig,

selv når det er lettest å ikke være det”, som lader lavt (<,450). Dette tyder på ett behov for at påstandene bør endres.

### 5.1.3 Emosjonelt mot

Skalaen for emosjonelt mot består av ti påstander. Disse omhandler situasjoner som involverer følelser, enten personlige eller hos andre. I følge teorien handler emosjonelt mot nettopp om dette. Det handler om å utfordre egne følelser (Pury & Saylor, 2017). Det kan også handle om å vise empati. To av påstandene i denne skalaen er oversatt fra WPCS-23 skalaen. Resten er konstruert i forbindelse med utviklingen av HeroSPEC-skalaen. Felles for påstandene er evnen til å vise følelser eller å vise omsorg for andre. Det at flere påstander omhandler det samme tyder på at det eksisterer en overflatevaliditet for skalaen.

Et av problemene med denne formen for mot er at det er vanskelig å måle emosjonelt mot basert på tidligere atferd. Dette fordi det er vanskelig å forutse hvordan man vil reagere i en emosjonellsituasjon før man faktisk står i den (Hiscox, 2015, p. 14). Hvis man har opplevd noe lignende før har man kanskje en ide om hvordan man reagerer, men man kan ikke være helt sikker før man står i situasjonen på nytt (Hiscox american courage index, 2015, p. 14). En annen utfordring med emosjonelt mot er at det er vanskelig å skape konsensus om hva som kan betegnes som en emosjonelt modig handling. Dette fordi hensikten med handlingene vil variere fra person til person, det som oppfattes som modig av noen vil ikke sees på som modig av andre (Pury C., 2017).

Emosjonelt mot har tidligere blitt målt av Woodard og Pury (2007) i WPCS-23 skalaen. Det har også blitt gjennomført undersøkelser for å måle hvordan man reagerer på hendelser som vekker sterke følelser i den hensikt å måle emosjonelt mot (Hiscox american courage index, 2015, p. 13). Svakheten med sistnevnte er at målingene er veldig situasjonsavhengige. Det gir ikke et godt mål på emosjonelt mot da reaksjonsmønsteret kan endres (Hiscox american courage index, 2015). Den nye skalaen måler i likhet med WPCS-23 ”villigheten til å handle” i påstandene. WPCS-23 skalaen sin store svakhet er at flere av påstandene er multifaktorielle. Skalaen som er utviklet i denne oppgaven har forbedret dette ved at påstandene er spissere formulert. Allikevel er det enkelte påstander som man antok at skulle gå under fysisk eller sosialt mot som havnet under faktoren emosjonelt mot.

Påstand 25 ”jeg griper inn i situasjoner der noen blir mobbet” havnet innenfor sosialt mot i stedet for fysisk mot. Årsaken til dette kan være at det handler mer om å overkomme følelsen av å ikke tørre å gripe inn, fremfor den fysiske handlingen ved å faktisk gripe inn i situasjonen. Emosjonelt mot inneholder to påstander som man antok at skulle havne under sosialt mot. Påstand 53 ” Jeg sier ifra hvis noen blir mobbet, og påstand 66 ”Jeg innrømmer sjelden at jeg føler meg utrygg eller såret”. En mulig forklaring på dette er at begge påstandene innehar et behov for å kontrollere eller overkomme følelsene som er tilstede i situasjonen, selv om risikoen omhandler en form for sosialt press. Påstand 66 ”Jeg innrømmer sjelden at jeg føler meg utrygg eller såret”, handler kanskje like mye om å overkomme følelsen av å ikke tørre å fortelle om følelser, som å overkomme risikoen ved å fortelle noen andre at man føler seg utrygg eller såret.

Med dette til grunn finner man at emosjonelt og sosialt mot henger tettere sammen enn først antatt. Det eksisterer ofte en risiko for det sosiale innenfor det emosjonelle mot også. Videre tyder dette på at man ikke kan se på disse to faktorene kun via trusselen som er tilstede i situasjonen, men det må sees i sammenheng med konteksten den finner sted i og målet som oppnås (Woodard & Pury, 2007). Dette kan gi en klarere indikasjon på om hendelsen krever emosjonelt eller sosialt mot.

Chronbach's Alpha verdien for emosjonelt mot har en god verdi på ,871, noe som viser at skalaen har høy indre konsistens. Påstand 15 ”Jeg holder meg unna folk som er i personlig krise lader litt lavere enn de andre påstandene (,451). Dette er akseptabelt (Hair et al. 2005), men tyder på at påstanden bør endres.

#### **5.1.4 Teoretiske implikasjoner**

Faktorstrukturen i undersøkelsen av ”villighet til å handle” i studien til Woodard og Pury (2007) er ganske lik faktorstrukturen til denne studien. Totalt er 39% av påstandene i HeroSPEC-skalaen opprinnelig fra WPCS-23 skalaen. Dette antyder at skalaen overlapper godt med WPCS-23 skalaen. Scree plotet for WPCS-23 skalaen understøtter en tredeling av faktorene, dette gjør også HeroSPEC-skalaen noe som også er en god indikator på at skalaene overlapper godt.

Svakheten til den originale WPCS-23 skalaen er at enkelte spørsmål går bort fra definisjonen som ligger til grunn for dagens definisjon av mot. Ett eksempel på dette er: ”Jeg kunne



gjennomført en smertefull operasjon hos tannlegen for å redde en tann”. Det er vanskelig å se hvordan dette er med på å oppnå et nobelt eller verdig mål. En annen svakhet er at flere av påstandene i WPCS-23 lader på flere faktorer. Den norske skalaen gjør dette i mindre grad og dette styrker validiteten.

Funnene som er gjort i denne studien bidrar til teorien ved å vise at det er mulig å skille mellom ulike typer mot. Videre vises det i undersøkelsen at det finnes et godt mål for fysisk mot gjennom den norske skalaen, og det samme kan også sies om sosialt og emosjonelt mot. I likhet med Woodard og Pury (2007) viser også denne undersøkelsen at det kan være problematisk å skille mellom emosjonelt og sosialt mot. Det kan derfor være viktig å ikke kun vurdere påstandene ut i fra risikoen som er tilstede i situasjonen, men i tillegg vurdere dem gjennom målet og utfallet av hendelsen (Woodard & Pury, 2007, p. 7).

Påstandene i undersøkelsen gir empirisk støtte til Rate (2010) som mener at det er tre sentrale faktorer som skal til for å kalle en handling modig. Handlingen må være frivillig, den må inneholde en form for risiko, og den må utføres i den hensikt å oppnå et verdig mål (Lester & Pury, 2011, pp. 23-24). På den andre siden er det en del påstander man kan stille et spørsmål til om faktisk imøtekommer disse kriteriene, da det er vanskelig å se et verdig mål i dem. Hvilke av påstandene som oppfattes som modige vil nemlig variere fra person til person. Det er kanskje derfor viktig å skille mellom personlig og generelt mot, slik Pury et al. (2007) gjorde i deres studie.

Resultatene av t-testen viser en signifikant forskjell mellom kvinner og menn innenfor fysisk og emosjonelt mot. Grunnet oppgavens begrensninger er det ikke rom for å ta for seg forskjellene ytterligere, men det er allikevel av interesse å se at menn scorer seg selv høyere på villighet til å handle innenfor fysisk mot enn kvinner. Mulige årsaker kan være menns fysikk i forhold til kvinners, eller at menn foretrekker mer risiko og handlinger med mye action enn kvinner. Det er videre interessant at kvinner scorer høyere enn menn på emosjonelt mot. Kan det skyldes at kvinner i større grad viser empati og følelser enn menn? Er det slik at kvinner har mer mot til å utfordre skumle, ukomfortable, eller stressende situasjoner? Det er viktig å ikke generalisere når man reiser spørsmål knyttet til kjønn, og det presiseres at overnevnte kun er spekulasjoner og at det kreves mer forskning for å finne mulige sammenhenger.

### 5.1.5 Praktiske implikasjoner

Gjennom teorien forstår man hvor viktig det er å inneha mot, spesielt i en militærkontekst. Det er ikke kun fysisk mot som er viktig, men moralsk mot har gjort seg gjeldene i dagens operasjoner (Olsthoorn, 2007, p. 277). I denne studien har det blitt utviklet en skala (HeroSPEC) som måler fysisk, emosjonelt og sosialt mot gjennom å se på villigheten til å handle i ulike situasjoner. Bruksområdet til skalaen er stort. Det å handle på en modig og riktig måte til tross for risikoen som er tilstede, kan være forskjellen på suksess eller fiasko. Dette omfatter alle, fra soldatene på bakken til bedriftsledere i næringslivet. Videre kan skalaen brukes til å måle ulike typer mot hos enkeltpersoner og dette gjør det mulig å bruke den til rekruttering og seleksjon basert på hva slags mot som kreves. Skalaen kan kanskje skille den som med størst sannsynlighet våger å handle modig, fra den som blir hindret av risikoen som er tilstede. Skalaen er ikke bare sentral for den militære profesjonen, men har også en overføringsverdi til andre profesjoner og yrker der mot er en viktig verdi.

### 5.1.6 Studiens begrensninger

#### *Utvalget*

Totalt deltok 380 deltagere i undersøkelsen som ble utført, av disse var det 260 personer som fullførte undersøkelsen. Hovedårsaken til dette kan være at undersøkelsen var for lang, og derfor mistet flere respondenter interessen (Jacobsen, 2005, p. 262). Det er vanlig å ha et frafall på rundt 30-40%, og en svarprosent på mer enn 50% sees på som bra (Johannessen et al. 2010, p. 245).

Utvalget i denne undersøkelsen er primært fra fylkene Østfold, Akershus og Oslo. En av årsakene til dette kan være at forfatteren av denne oppgaven har samlet inn respondenter ved å dele undersøkelsen via sosiale medier. Forfatteren er selv fra Østfold og dette kan være grunnen til at 20,8% av respondentene er derfra. Videre har linken til undersøkelsen blitt delt av flere bekjente fra Oslo og Akershus området og dette kan være årsaken til at de er representert med henholdsvis 18,5% og 17,3%. Alderen på respondentene varierer fra 15-65 år eller eldre. Høyest representert er de i alderen 25-29 år. Grunnen til dette er at undersøkelsen er delt med kadetter på Krigsskolen og en høyt antall av disse er mellom 25-29 år. Aldersgruppene 50-59 år og 40-49 år er også høyt representert med 23,1% og 19,2%. En av

årsakene til dette kan være at flere av forfatterens bekjente i denne aldersgruppen har delt linken med sine bekjente, og dette kan ha ført til høy deltagelse fra aldersgruppen.

## 6 Konklusjon og forslag til fremtidige studier

### *Konklusjon*

I denne oppgaven har HeroSPEC-skalaen blitt utviklet for å måle fysisk, sosialt og emosjonelt mot. Selv om det er behov for ytterligere forskning for å validere skalaen, så har man klart å utvikle en skala som innehar høy indre konsistens. Videre gir forskningen empirisk støtte til kategoriseringen av mot i ulike typer, slik denne oppgaven (i likhet med WPCS-23 skalaen) har gjort. Studien foreslår også at påstandene som blir presentert, bør sees i sammenheng med målet som skal oppnås. Dette kan gjøre at skillet mellom sosialt og emosjonelt mot blir tydeligere. Påstandene som er brukt i undersøkelsen slutter opp om Rate (2010) sine tre sentrale faktorer for å kalle en handling modig. For det første må handling utføres av fri vilje, for det andre må handlingen innebære en form for risiko, og for det tredje så må handlingen iverksetter med den hensikt å oppnå et verdig mål. Denne oppgaven gir derimot ingen klare svar på hvor grensen går for å kalle en handling modig, og det vil antageligvis alltid eksistere en uenighet om hva som er et verdig mål, og hvorvidt det er en risiko tilstede i situasjonen.

### *Forbedringspotensial ved skalaen*

Skalaen som ble utviklet i forbindelse med denne oppgaven representerer et steg fremover i utviklingen av en valid skala for å måle fenomenet mot. Resultatene viser at ytterligere forskning er nødvendig og den største svakheten ved skalaen er mangel på ekstern validitet. Det er også et behov for å teste skalaen på personer fra Forsvaret før man eventuelt kan benytte den som en del av en seleksjon og rekrutteringsprosess innenfor denne profesjonen.

### *Forslag til fremtidige studier*

Fremtidig forskning kan ta flere veier. Et naturlig forslag er å utvide forskningen på den norske skalaen som er utviklet i denne studien. Det kan være av interesse å teste skalaen på nytt, da innenfor ulike profesjoner som innehar en form for risiko. Forskjellen mellom kjønn er også interessant å se nærmere på, spesielt med tanke på innføringen av allmennverneplikt i Forsvaret. Det kan også være interessant å se på forholdet mellom risiko og villigheten til å handle; eksisterer det et 1:1 forhold mellom disse? Det bør spesielt rettes mer oppmerksomhet til sosialt og emosjonelt mot for å utvikle et klarerer skille, og dermed et bedre mål for begrepene. For videre studier anbefales det også at det sees på sammenhenger mellom begreper, både i form av surveys, men også videutvikling i form av eksperimentell forskning.

## 7 Referanseliste

- Asch, S. E. (1956). Studies of independence and conformity. *Psychological Monographs: General and Applied* , ss. 1-70.
- Ashford, S. J., & Cummings, L. L. (1983, desember). Feedback as an individual resource: Personal strategies of creating information. *Organizational Behavior and Human Performance* , ss. 370-398.
- Bhal, K. T., & Dadhich, A. (2011, juni 19). Impact of ethical leadership and leader-member exchange on whistle blowing. *Journal of business ethics* .
- Cheng, C., & Huang, X. (2016, april 18). An exploration of courage in Chinese individuals . *The journal of positive psychology* .
- Cox, D., Hallam, R., O'Connor, K., & Rachman, S. (1983). An experimental analysis of fearlessness and courage. *British Journal of Psychology* .
- Dozier, J. B., & Miceli, M. P. (1985, oktober 1). Potential predictors of whistle-blowing: a prosocial behavior perspective. *Academy of Management Review* .
- Fabrigar, L. R., MacCallum, R. C., Wegener, D. T., & Strahan, E. J. (1999). Evaluating the use of Exploratory Factor Analysis in Psychological Research. *Psychological methods* (3), ss. 277-299.
- Fennell, J. (2013). Courage and Cowardice in the North African Campaign: The Eighth Army and Defeat in the Summer of 1942. *War in History* .
- Forsvaret. (2016, juni 28). [www.forsvaret.no](http://www.forsvaret.no). Hentet mars 13, 2017 fra <https://forsvaret.no/fakta/historie-oppdrag-verdier/forsvarets-verdiar/mot>
- Forsvarets Høgskole. (2012). *Forsvassjefens grunnsyn på ledelse i Forsvaret*. Forsvarsstaben.
- Geller, E. S., & Veazie, B. (2008). *The courage factor*. Coastal Training Technologies Corp.
- Hair, J. F., Black, B., Babin, B., Anderson, R. E., & Tatham, R. L. (2005). *Multivariate data analysis* (6. Utgave. utg.). New Jersey: Pearson .
- Hannah, S. T., Sweeney, P. J., & Lester, P. B. (2007, April 13). Toward a courageous mindset: The subjective act and experience of courage. *The Journal of Positive Psychology* .
- Hiscox american courage index. (2015). Taking the pulse of the land of the brave. 1-20.
- IBM. (2017, mars 24). [www.ibm.com](http://www.ibm.com). Hentet mars 24, 2017 fra [http://www.ibm.com/support/knowledgecenter/en/SSLVMB\\_24.0.0/spss/tutorials/rely\\_tvsurvey\\_splithalf.html](http://www.ibm.com/support/knowledgecenter/en/SSLVMB_24.0.0/spss/tutorials/rely_tvsurvey_splithalf.html)
- Institute for Digital Research and Education. (u.d.). *UCLA: Statistical Consulting Group*. Hentet februar 28, 2017 fra <http://stats.idre.ucla.edu/>: <http://stats.idre.ucla.edu/spss/faq/what-does-cronbachs-alpha-mean/>

- Jackson, D. N., Hourany, L., & Vidmar, N. J. (1972). A four-dimensional interpretation of risk taking. *Journal of Personality* , ss. 483-501.
- Jacobsen, D. I. (2005). *Hvordan gjennomfører undersøkelser* (2. Utgave. utg.). Kristiansand, Norge: Høyskoleforlaget .
- Johannessen, A., Tufte, P. A., & Christoffersen, L. (2010). *Introduksjon til samfunnsvitenskapelig metode*. Oslo: abstrakt forlag.
- Lester, P. B., & Pury, C. (2011). What Leaders Should Know about Courage. I P. J. Sweeney, M. D. Matthews, & P. B. Lester, *Leadership IN Dangerous SITUATIONS* (ss. 21-39). Naval Institute Press.
- Lopez, S. J., & Snyder, C. R. (2003). *Positive Psychological Assesment: A handbook of Models and Measures* . Washington , DC, USA: American Psychological Association.
- Madigan, E. (2013). Courage and Cowardice in Wartime. *War in History* , ss. 1-6.
- Milgram, S. (1963). Behavioral study of obedience. *journal of abnormal and social psychology* (4), ss. 371-378.
- Miller, W. I. (2002). *The mystery of courage*. Cambridge, massachusetts: Harvard University Press .
- Moran, L. (1945). *The anatomy of COURAGE*. London: Constable & Company LTD.
- Norton, P. J., & Weiss, B. J. (2009, July 12). The role of courage on behavioral approach in a fear-eliciting situation: A prof-of-concept pilot study. *Journal of anxiety Disorder* .
- Olsthoorn, P. (2007). Courage in the Military: Physical and moral. *Journal of Military Ethics* , ss. 270-279.
- Pallant, J. (2010). *SPSS Survival Manual*. New York, USA: Open University Press.
- Plato. (1987). *The roots of Political Philosophy*. (T. L. Pangle, Red.) Cournell university press.
- Pury, C. (2017, februar 13). Interview regarding the development of a Norwegian Courage scale. *Courage*. (D. A. Haug, Intervjuer, & D. A. Haug, Redaktør) Oslo, Norge.
- Pury, C. L., & Kowalski, R. M. (2007, April 13). Human strengths, courageous actions, and general and personal courage . *The Journal of Positive Psychology* .
- Pury, C. L., Kowalski, R. M., & Spearman, J. (2007, April 13). Distinctions between general and personal courage. *The journal of positive psychology* , ss. 99-114.
- Pury, C., & Saylor, S. (2017). Courage, courageous acts, and positive psychology. I D. S. Dunn, *Frontiers in social psychology*.

- Putman, D. (1997, mars). Psychological courage. *Philosophy, Psychiatry, & Psychology* (4), ss. 1-11.
- Rachman, S. J. (2004). Fear and Courage: A psychological Perspective. *Social Research* , ss. 149-176.
- Rate, C. R. Defining the features of courage: A search for meaning. I C. Pury, & S. J. Lopez, *The psychology of Courage: Modern research on an ancient virtue* (ss. 91-107). Washington : American Psychological Association .
- Rate, C. R. (2010). Defining the features of courage: a search for meaning. I C. Pury, & S. J. Lopez, *The psychology of courage: modern research on an ancient virtue* (ss. 47-66). Washington, USA: American Psychological Association.
- Rate, C. R., Clarke, J. A., Lindsay, D. R., & Sternberg, R. J. (2007). Implicit theories of courage. *The Journal of Positive Psychology* , ss. 80-98.
- Sander, K. (2016, Mai 25). *www.estudie.no*. (K. Sander, Redaktør) Hentet Mars 15, 2017 fra *estudie*: <http://estudie.no/validitet/>
- Store norske leksikon . (2014, mai 15). *store norske leksikon* . Hentet mars 20, 2017 fra *snl.no*: [https://snl.no/face\\_validity](https://snl.no/face_validity)
- The Denver Post. (2016, mai 8). *www.denverpost.com*. (C. Martin, Red.) Hentet mars 13, 2017 fra <http://www.denverpost.com/2005/11/28/boy-hero-honored-for-courage/>
- Watson, P. (1978). *War on the Mind*. Fitzroy Square, London: Hutchinson & Co.
- Winch, G. (2015, August 15). *Psychology Today*. Hentet februar 5.2.2017, 2017 fra <https://www.psychologytoday.com/blog/the-squeaky-wheel/201508/seven-ways-boost-your-emotional-courage>
- Woodard, C. R. (2004). Hardiness and the concept of courage. *Consulting Psychology Journal* , ss. 173-185.
- Woodard, R. C., & Pury, C. L. (2007, June). The construct of courage: Categorization and measurement . *Consulting Psychology Journal: Practice and Research* , ss. 135-147.
- Worline, M. C., Wrzesniewski, A., & Rafaeli, A. (2002). *Courage and work: Breaking routines to improve performance*. San Francisco: Jossey Bass.

## Vedlegg

Vedlegg 1 Spørreundersøkelsen, Mot V3

Vedlegg 2 Spørreundersøkelsen til WPCS-23

Vedlegg 3 Items til HeroSPEC-skalaen

Vedlegg 4 Faktoranalyse: 3 faktorer

Vedlegg 5 Faktoranalyse: faktoranalysen til WPCS-23

Vedlegg 6 T-test

Vedlegg 7 Chronbach's Alpha og item-total Correlation

Vedlegg 8 Intervjuguide



**Vedlegg 1: spørreundersøkelse, Mot V3****Spørreundersøkelse: Mot V3**

Målet med denne undersøkelsen er å utforske fenomenet mot.

Testen består av 70 påstander og vil ta ca 5-7 minutter. Alle resultatene vil bli anonymisert.

Ved å gå videre godkjenner du at resultatene kan benyttes til videre analyser. Les instruksjonen grundig før du starter.

Vurder følgende:

Stemmer påstanden for deg – er du enig eller uenig i at du typisk kunne gjort noe slikt?

**Bakgrunns spørsmål****Kjønn**

- Mann
- Kvinne

**Alder**

- 15-19 år
- 20-24 år
- 25-29 år
- 30-34 år
- 35-39 år
- 40-49 år
- 50-59 år
- 60-64 år
- 65 år eller eldre

**Nasjonalitet**

- Norsk
- Annet

**I hvilket fylke har du vokst opp?**

- Akershus
- Aust-Agder
- Buskerud
- Finnmark
- Møre og Romsdal
- Nordland
- Nord-Trøndelag
- Oppland
- Oslo
- Rogaland
- Sogn og Fjordane
- Sør-Trøndelag
- Telemark
- Troms
- Hedmark
- Hordaland
- Vest-Agder
- Vestfold
- Østfold
- Jeg har vokst opp i utlandet
- 

**Instruksjon**

Her følger en rekke påstander du skal vurdere.

Kryss av for i hvilken grad du er enig eller uenig i hver påstand.

(1= Helt uenig, 7= Helt enig)

Påstandene er både positivt og negativt ladet. Les derfor nøye gjennom spørsmålene før du svarer. Det er ingen riktige eller gale svar. Ikke tenk for mye på hvert utsagn, men velg den ruten du umiddelbart føler passer for deg.

*Spørsmålene i denne undersøkelsen er laget med utgangspunkt i den amerikanske skalaen WPCS23 (Cooper Woodard & Cynthia Pury, 2007)*

**1. Jeg hadde gått etter hjelp i mørkt, ulendt terreng dersom en venn hadde falt og skadet seg (MF\_22\_pos)**

Helt uenig helt enig  
 1 2 3 4 5 6 7

**2. Hvis jeg feiler prøver jeg på nytt (ME\_2\_pos)**

Helt uenig helt enig  
 1 2 3 4 5 6 7

**3. Jeg kunne holdt tale i en fullsatt konsertsal (MS\_52\_pos)**

Helt uenig helt enig  
 1 2 3 4 5 6 7

**4. Jeg tør å være ærlig, selv når det er lettest å ikke være det (ME\_4\_pos)**

Helt uenig helt enig  
 1 2 3 4 5 6 7

**5. Jeg vil heller utstå tortur enn å røpe en hemmelighet (MF\_32\_WP\_pos)**

Helt uenig helt enig  
 1 2 3 4 5 6 7

**6. Jeg setter mine egne behov foran andres (MS\_64\_neg)**

Helt uenig helt enig  
 1 2 3 4 5 6 7

**7. I en overlevelsessituasjon med lite mat og drikke kunne jeg delt min rasjon med andre (MF\_43\_WP\_pos)**

Helt uenig helt enig  
 1 2 3 4 5 6 7

**8. Jeg tør å ta kontakt med mennesker som ikke er fra samme kultur som meg (MS\_55\_pos)**

Helt uenig helt enig  
 1 2 3 4 5 6 7

**9. Jeg ville fått panikk hvis jeg gikk på et slangebøl i skogen (MF\_37\_neg)**

Helt uenig helt enig  
 1 2 3 4 5 6 7

**10. Jeg tør å si hva jeg mener (ME\_6\_pos)**

Helt uenig helt enig  
 1 2 3 4 5 6 7

**11. Jeg tar kontakt med jenta/gutten jeg liker hvis jeg er interessert (ME\_7\_pos)**

Helt uenig helt enig  
 1 2 3 4 5 6 7

**12. Jeg er redd for å vise at jeg bryr meg om andre (ME\_14\_neg)**Helt uenig helt enig

1 2 3 4 5 6 7

**13. Jeg kunne gjemt venner som var jøder under Holocaust (MF\_42\_WP\_pos)**Helt uenig helt enig

1 2 3 4 5 6 7

**14. Jeg gir fort opp når jeg ikke får til noe (ME\_16\_neg)**Helt uenig helt enig

1 2 3 4 5 6 7

**15. Jeg ville forsøkt å avvæpne en person som skyter rundt seg (MF\_46\_WP\_Pos)**Helt uenig helt enig

1 2 3 4 5 6 7

**16. Jeg kunne gått i et selskap der jeg ikke kjente noen (MS\_57\_pos)**Helt uenig helt enig

1 2 3 4 5 6 7

**17. Jeg kunne ha løpt inn i et brennende hus for å redde et dyr jeg er glad i (MF\_33\_WP\_pos)**Helt uenig helt enig

1 2 3 4 5 6 7

**18. Jeg har lett for å bøye av under sosialt press (MS\_70b\_neg)**Helt uenig helt enig

1 2 3 4 5 6 7

**19. Jeg kunne trøstet noen som nettopp hadde mistet et familiemedlem (ME\_17\_WP\_pos)**Helt uenig helt enig

1 2 3 4 5 6 7

**20. Jeg liker risikofylte aktiviteter (MF\_20\_pos)**Helt uenig helt enig

1 2 3 4 5 6 7

**21. Jeg hadde hoppet fra en 15 meter høy bro for å redde noen fra å drukne (MF\_23\_pos)**Helt uenig helt enig

1 2 3 4 5 6 7

**22. Jeg holder meg langt unna konflikter på jobben (MS\_69b\_neg)**Helt uenig helt enig

1 2 3 4 5 6 7

**23. Jeg hadde hjulpet til ved en trafikkulykke (MF\_24\_pos)**

Helt uenig helt enig  
 1 2 3 4 5 6 7

**24. Jeg innrømmer sjelden at jeg føler meg utrygg eller såret (MS\_66\_neg)**

Helt uenig helt enig  
 1 2 3 4 5 6 7

**25. Jeg stoler på kunnskapen og ferdighetene til de rundt meg (ME\_1\_pos)**

Helt uenig helt enig  
 1 2 3 4 5 6 7

**26. Jeg kunne gått ut på et islagt vann som førstemann (MF\_26\_pos)**

Helt uenig helt enig  
 1 2 3 4 5 6 7

**27. Jeg tør å vise at jeg bryr meg om andre (ME\_3\_pos)**

Helt uenig helt enig  
 1 2 3 4 5 6 7

**28. Jeg foretrekker situasjoner helt uten risiko (MF\_35b\_neg)**

Helt uenig helt enig  
 1 2 3 4 5 6 7

**29. Jeg kunne tatt en jobb som hadde ført til massiv kritikk fra mange hold (MS\_58\_WP\_pos)**

Helt uenig helt enig  
 1 2 3 4 5 6 7

**30. Jeg kunne gjennomført en smertefull operasjon hos tannlegen for å redde en tann (MF\_28\_WP\_pos)**

Helt uenig helt enig  
 1 2 3 4 5 6 7

**31. Jeg hadde turt å spørre sjefen min om lønnpålegg (MS\_72\_WP\_pos)**

Helt uenig helt enig  
 1 2 3 4 5 6 7

**32. Jeg ville risikert livet mitt hvis det bidro til fred i verden (MF\_29\_WP\_pos)**

Helt uenig helt enig  
 1 2 3 4 5 6 7

**33. Jeg hadde gått over en høy og farlig bro for å fortsette en viktig reise (MF\_30\_WP\_pos)**

Helt uenig helt enig  
 1 2 3 4 5 6 7

**34. Hvis jeg så en far eller mor som behandlet barnet sitt dårlig på gaten, hadde jeg konfrontert dem (MS\_73\_WP\_pos)**

Helt uenig helt enig  
 1 2 3 4 5 6 7

**35. Jeg hadde beholdt fatningen om jeg gikk meg bort i skogen om natten (MF\_31\_WP\_pos)**

Helt uenig helt enig  
 1 2 3 4 5 6 7

**36. Jeg foretrekker en jobb hvor jeg kan gli inn i mengden (MS\_67b\_neg)**

Helt uenig helt enig  
 1 2 3 4 5 6 7

**37. Jeg hadde aldri turt å stoppe en butikktyv fra å stikke av (MF\_38\_neg)**

Helt uenig helt enig  
 1 2 3 4 5 6 7

**38. Jeg tør å si min mening selv om jeg er alene om den (MS\_54\_pos)**

Helt uenig helt enig  
 1 2 3 4 5 6 7

**39. Jeg kunne brutt inn i en slosskamp hvis jeg så at noen ble hardt skadet (MF\_40\_WP\_pos)**

Helt uenig helt enig  
 1 2 3 4 5 6 7

**40. Jeg tar styringen når ingen andre vil (MS\_50\_pos)**

Helt uenig helt enig  
 1 2 3 4 5 6 7

**41. Jeg er redd for å gjøre feil (ME\_11\_neg)**

Helt uenig helt enig  
 1 2 3 4 5 6 7

**42. Jeg liker ikke å kjøre fort (MF\_44\_neg)**

Helt uenig helt enig  
 1 2 3 4 5 6 7

**43. Jeg er ærlig selv om det ikke lønner seg for meg (MS\_51\_pos)**

Helt uenig helt enig  
 1 2 3 4 5 6 7

**44. Jeg holder meg unna folk som er i personlig krise (ME\_15b\_neg)**

Helt uenig helt enig  
 1 2 3 4 5 6 7

**45. Jeg tør å ta kontakt med mennesker som ikke er fra samme sosiale klasse som meg (MS\_56\_pos)**

Helt uenig helt enig  
1 2 3 4 5 6 7

**46. Jeg er ikke redd for avvising når jeg jobber mot et viktig mål (MS\_59\_WP\_pos)**

Helt uenig helt enig  
1 2 3 4 5 6 7

**47. Jeg tror jeg ville sprukket med det samme hvis jeg ble utsatt for tortur (MF\_36b\_neg)**

Helt uenig helt enig  
1 2 3 4 5 6 7

**48. Jeg sier ifra hvis noen blir mobbet (MS\_53\_pos)**

Helt uenig helt enig  
1 2 3 4 5 6 7

**49. Jeg stopper ikke opp i situasjoner hvor jeg er redd (ME\_10\_pos)**

Helt uenig helt enig  
1 2 3 4 5 6 7

**50. Sosialt press hadde ikke stoppet meg fra å gjøre det som er riktig i en situasjon (MS\_60\_WP\_pos)**

Helt uenig helt enig  
1 2 3 4 5 6 7

**51. Jeg tar sjelden styringen selv om ingen andre vil (MS\_63\_neg)**

Helt uenig helt enig  
1 2 3 4 5 6 7

**52. Jeg holder meg langt unna slosskamper (MF\_34b\_neg)**

Helt uenig helt enig  
1 2 3 4 5 6 7

**53. Jeg gjør det jeg har lyst til uten frykt for å bli mobbet (MS\_61\_WP\_pos)**

Helt uenig helt enig  
1 2 3 4 5 6 7

**54. Jeg kunne jobbet under høyt stress på legevakten hvis det trengtes (ME\_18\_WP\_pos)**

Helt uenig helt enig  
1 2 3 4 5 6 7

**55. Selv om jeg var uenig i en avgjørelse, hadde jeg aldri turt å si ifra til sjefen min (MS\_65\_neg)**

Helt uenig helt enig  
 1 2 3 4 5 6 7

**56. Jeg er redd for å prøve nye ting (ME\_13\_neg)**

Helt uenig helt enig  
 1 2 3 4 5 6 7

**57. Jeg tør å være åpen om egne følelser (ME\_5\_pos)**

Helt uenig helt enig  
 1 2 3 4 5 6 7

**58. Jeg ville fått panikk hvis jeg gikk meg bort i skogen om natten (MF\_39\_neg)**

Helt uenig helt enig  
 1 2 3 4 5 6 7

**59. Jeg griper inn i en situasjon der noen blir mobbet (MF\_25\_pos)**

Helt uenig helt enig  
 1 2 3 4 5 6 7

**60. Jeg synes det er vondt å bli avvist (MS\_68b\_neg)**

Helt uenig helt enig  
 1 2 3 4 5 6 7

**61. Jeg kunne deltatt i en intens konflikt på jobben hvis saken var viktig (MS\_71\_WP\_pos)**

Helt uenig helt enig  
 1 2 3 4 5 6 7

**62. Jeg kan fortelle folk at jeg blir såret (ME\_9\_pos)**

Helt uenig helt enig  
 1 2 3 4 5 6 7

**63. Jeg ville gjerne sitted på i en Formel 1-bil i høy hastighet (MF\_21\_pos)**

Helt uenig helt enig  
 1 2 3 4 5 6 7

**64. Jeg snakker om følelser til andre selv om det gjør meg sårbar (ME\_8\_pos)**

Helt uenig helt enig  
 1 2 3 4 5 6 7

**65. Jeg kunne stoppet en butikktyv fra å stikke av (MF\_27\_pos)**

Helt uenig helt enig  
 1 2 3 4 5 6 7



**66. Jeg hadde taklet taklet fysisk smerte for min religiøse eller moralske overbevisning (MS\_74\_WP\_pos)**

Helt uenig helt enig  
1 2 3 4 5 6 7

**67. Jeg hadde nektet å gjennomføre en handling som kunne skadet andre (MS\_75\_WP\_pos)**

Helt uenig helt enig  
1 2 3 4 5 6 7

**68. Jeg kunne flyttet til et fremmed land for å få drømmejobben (MS\_76\_WP\_pos)**

Helt uenig helt enig  
1 2 3 4 5 6 7

**69. Jeg hadde forsøkt å hjelpe en skadet venn selv om jeg blir skutt mot (MF\_45\_pos)**

Helt uenig helt enig  
1 2 3 4 5 6 7

**Vedlegg 2: Spørreundersøkelsen til WPCS-23 skalaen**

WPCS-23

Developed by C. Woodard, PhD, and C. Pury, PhD

Instructions:

Listed below are some situations for you to consider. Once you have read an item, please circle a number to indicate your level of agreement with that item (1 = Strongly Disagree, 2 = Disagree, 3 = Neutral, 4 = Agree, 5 = Strongly Agree). Next, circle the number to indicate the level of fear you would feel in that situation (1 = Little Fear, 2 = Mild Fear, 3 = Moderate Fear, 4 = Strong Fear, 5 = Very High Fear).

	Disagree/Agree					How much fear?				
	Strongly Disagree	Disagree	Neutral	Agree	Strongly Agree	Little Fear	Mild Fear	Moderate Fear	Strong Fear	Very High Fear
1) I would accept an important project at my place of employment even though it would bring intense public criticism and publicity.	1	2	3	4	5	1	2	3	4	5
2) If it looked like someone would get badly hurt, I would intervene directly in a dangerous domestic dispute.	1	2	3	4	5	1	2	3	4	5
3) I could approach someone whose family members had just been killed, knowing they were feeling overwhelming grief.	1	2	3	4	5	1	2	3	4	5
4) I would risk rejection by important others for a chance at achieving my life goals.	1	2	3	4	5	1	2	3	4	5
5) If called upon during times of national emergency, I would give my life for my country.	1	2	3	4	5	1	2	3	4	5

*Appendix Continues*

	Disagree/Agree					How much fear?				
	Strongly Disagree	Disagree	Neutral	Agree	Strongly Agree	Little Fear	Mild Fear	Moderate Fear	Strong Fear	Very High Fear
6) I am able to participate in intense conflict in a work environment for the right cause.	1	2	3	4	5	1	2	3	4	5
7) I would talk to my supervisor about a raise if I really needed one.	1	2	3	4	5	1	2	3	4	5
8) I would go to the dentist and have painful surgery if it meant saving a tooth.	1	2	3	4	5	1	2	3	4	5
9) I would risk my life if it meant lasting world peace.	1	2	3	4	5	1	2	3	4	5
10) Intense social pressure would not stop me from doing the right thing.	1	2	3	4	5	1	2	3	4	5
11) I would refuse the order of a commanding officer if it meant hurting someone needlessly.	1	2	3	4	5	1	2	3	4	5
12) I could do without the absolute necessities of life if there were others in greater need.	1	2	3	4	5	1	2	3	4	5
13) I would confront a parent abusing his or her child in public.	1	2	3	4	5	1	2	3	4	5
14) I would walk across a dangerously high bridge to continue on an important journey.	1	2	3	4	5	1	2	3	4	5
15) I would endure physical pain for my religious or moral beliefs.	1	2	3	4	5	1	2	3	4	5

	Disagree/Agree					How much fear?				
	Strongly Disagree	Disagree	Neutral	Agree	Strongly Agree	Little Fear	Mild Fear	Moderate Fear	Strong Fear	Very High Fear
16) I would go where I wanted to go and do what I wanted to do, even though I might be bullied as an ethnic minority.	1	2	3	4	5	1	2	3	4	5
17) I would open myself to professional criticism by publishing my work.	1	2	3	4	5	1	2	3	4	5
18) I could move to a foreign country to have the perfect job.	1	2	3	4	5	1	2	3	4	5
19) I could keep my wits about me if I were lost in the woods at night.	1	2	3	4	5	1	2	3	4	5
20) I would undergo physical pain and torture rather than tell political secrets.	1	2	3	4	5	1	2	3	4	5
21) I could work under the stress of an emergency room if needed.	1	2	3	4	5	1	2	3	4	5
22) I would return into a burning building to save a family pet I loved dearly.	1	2	3	4	5	1	2	3	4	5
23) I would have hidden Jewish friends during the time of the Holocaust.	1	2	3	4	5	1	2	3	4	5

## Vedlegg 3: Items til HeroSPEC-skalaen

NR	ITEMS
Mot_Emo_1_pos	Jeg stoler på kunnskapen og ferdighetene til de rundt meg
Mot_Emo_2_pos	Hvis jeg feiler prøver jeg på nytt
Mot_Emo_3_pos	Jeg tør å vise at jeg bryr meg om andre
Mot_Emo_4_pos	Jeg tør å være ærlig, selv når det er lettest å ikke være det
Mot_Emo_5_pos	Jeg tør å være åpen om egne følelser
Mot_Emo_6_pos	Jeg tør å si hva jeg mener
Mot_Emo_7_pos	Jeg tar kontakt med jenta/gutten jeg liker hvis jeg er interessert
Mot_Emo_8_pos	Jeg snakker om følelser til andre selv om det gjør meg sårbar
Mot_Emo_9_pos	Jeg kan fortelle folk at jeg blir såret eller utrygg
Mot_Emo_10_pos	Jeg stopper ikke opp i situasjoner hvor jeg er redd
Mot_Emo_11_neg	Jeg er redd for å gjøre feil
Mot_Emo_13_neg	Jeg er redd for å prøve nye ting
Mot_Emo_14_neg	Jeg er redd for å vise at jeg bryr meg om andre
Mot_Emo_15b_neg	Jeg holder meg unna folk som er i personlig krise
Mot_Emo_16_neg	Jeg gir fort opp når jeg ikke får til noe
Mot_Emo_17_WP_pos	Jeg kunne trøstet noen som nettopp hadde mistet et familiemedlem
Mot_Emo_18_WP_pos	Jeg kunne jobbet under høyt stress på legevakten hvis det trengtes
Mot_Fys_20_pos	Jeg liker risikofylte aktiviteter
Mot_Fys_21_pos	Jeg ville gjerne siddet på i en Formel 1-bil i høy hastighet
Mot_Fys_22_pos	Jeg hadde gått etter hjelp i mørkt, ulendt terreng dersom en venn hadde falt og skadet seg
Mot_Fys_23_pos	Jeg hadde hoppet fra en 15 meter høy bro for å redde noen fra å drukne
Mot_Fys_24_pos	Jeg hadde hjulpet til ved en trafikkulykke
Mot_Fys_25_pos	Jeg griper inn i en situasjon der noen blir mobbet
Mot_Fys_26_pos	Jeg kunne gått ut på et islagt vann som førstemann
Mot_Fys_27_pos	Jeg kunne stoppet en butikktyv fra å stikke av

Mot Fys 28 WP pos	Jeg kunne gjennomført en smertefull operasjon hos tannlegen for å redde en tann
Mot Fys 29 WP pos	Jeg ville risikert livet mitt hvis det bidro til fred i verden
Mot Fys 30 WP pos	Jeg hadde gått over en høy og farlig bro for å fortsette en viktig reise
Mot Fys 31 WP pos	Jeg hadde beholdt fatningen om jeg gikk meg bort i skogen om natten
Mot Fys 32 WP pos	Jeg vil heller utstå tortur enn å røpe en hemmelighet
Mot Fys 33 WP pos	Jeg kunne ha løpt inn i et brennende hus for å redde et dyr jeg er glad i
Mot Fys 34b neg	Jeg holder meg langt unna slosskamper
Mot Fys 35b neg	Jeg foretrekker situasjoner helt uten risiko
Mot Fys 36b neg	Jeg tror jeg ville sprukket med det samme hvis jeg ble utsatt for tortur
Mot Fys 37 neg	Jeg ville fått panikk hvis jeg gikk på et slangebøl i skogen
Mot Fys 38 neg	Jeg hadde aldri turt å stoppe en butikktyv fra å stikke av
Mot Fys 39 neg	Jeg ville fått panikk hvis jeg gikk meg bort i skogen om natten
Mot Fys 40 WP pos	Jeg kunne brutt inn i en slosskamp hvis jeg så at noen ble hardt skadet
Mot Fys 42 WP pos	Jeg kunne gjemt venner som var jøder under Holocaust
Mot Fys 43 WP pos	I en overlevelsessituasjon med lite mat og drikke kunne jeg delt min rasjon med andre
Mot Fys 44 neg	Jeg liker ikke å kjøre fort
Mot Fys 45 pos	Jeg hadde forsøkt å hjelpe en skadet venn selv om jeg blir skutt mot
Mot Fys 46 WP Pos	Jeg ville forsøkt å avvæpne en person som skyter rundt seg
Mot Sos 50 pos	Jeg tar styringen når ingen andre vil
Mot Sos 51 pos	Jeg er ærlig selv om det ikke lønner seg for meg
Mot Sos 52 pos	Jeg kunne holdt tale i en fullsatt konsertsal
Mot Sos 53 pos	Jeg sier ifra hvis noen blir mobbet
Mot Sos 54 pos	Jeg tør å si min mening selv om jeg er alene om den
Mot Sos 55 pos	Jeg tør å ta kontakt med mennesker som ikke er fra samme kultur som meg
Mot Sos 56 pos	Jeg tør å ta kontakt med mennesker som ikke er fra samme sosiale klasse som meg
Mot Sos 57 pos	Jeg kunne gått i et selskap der jeg ikke kjente noen
Mot Sos 58 WP pos	Jeg kunne tatt en jobb som hadde ført til

	massiv kritikk fra mange hold
Mot Sos 59 WP pos	Jeg er ikke redd for å få avslag på veien mot et viktig mål
Mot Sos 60 WP pos	Sosialt press hadde ikke stoppet meg fra å gjøre det som er riktig i en situasjon
Mot Sos 61 WP pos	Jeg gjør det jeg har lyst til uten frykt for å bli mobbet
Mot Sos 63 neg	Jeg tar sjelden styringen selv om ingen andre vil
Mot Sos 64 neg	Jeg setter mine egne behov foran andres
Mot Sos 65 neg	Selv om jeg var uenig i en avgjørelse, hadde jeg aldri turt å si ifra til sjefen min
Mot Sos 66 neg	Jeg innrømmer sjelden at jeg føler meg utrygg eller såret
Mot Sos 67b neg	Jeg foretrekker en jobb hvor jeg kan gli inn i mengden
Mot Sos 68b neg	Jeg synes det er vondt å bli avvist
Mot Sos 69b neg	Jeg holder meg langt unna konflikter på jobben
Mot Sos 70b neg	Jeg har lett for å bøye av under sosialt press
Mot Sos 71 WP pos	Jeg kunne deltatt i en intens konflikt på jobben hvis saken var viktig
Mot Sos 72 WP pos	Jeg hadde turt å spørre sjefen min om lønnspålegg
Mot Sos 73 WP pos	Hvis jeg så en far eller mor som behandlet barnet sitt dårlig på gaten, hadde jeg konfrontert dem
Mot Sos 74 WP pos	Jeg hadde taklet taklet fysisk smerte for min religiøse eller moralske overrevisning
Mot Sos 75 WP pos	Jeg hadde nektet å gjennomføre en handling som kunne skadet andre
Mot Sos 76 WP pos	Jeg kunne flyttet til et fremmed land for å få drømmejobben

<b>Kodebok for items:</b>	<b>Oversikt:</b>
Sos	Hypotese om at dette item vil lade primært på Sosialt mot
Fys	Hypotese om at dette item vil lade primært på Fysisk mot
Emo	Hypotese om at dette item vil lade primært på Emosjonelt mot
Tall	Itemnummer
WP	Item som er oversatt fra Woodard & Pury 2007
b	Item som er konstruert som motpol eller tillegg til items fra WP
pos	positivt ladet item
neg	negativt ladet item

## Vedlegg 4: Faktoranalyse

### Faktoranalyse i SPSS, 3 faktorer

#### Rotated Component Matrix<sup>a</sup>

	Component		
	1	2	3
21 MF_46_WP_Pos	,761	,127	-,034
75 MF_45_pos	,740	-,071	,186
71 MF_27_pos	,715	,283	,159
32 MF_26_pos	,701	,075	-,112
72 MS_74_WP_pos	,684	,040	,051
39 MF_30_WP_pos	,676	,066	-,001
45 MS_40_WP_pos	,657	,021	,156
26 MF_20_pos	,656	,184	-,184
53 MF_36b_neg	-,646	-,091	,031
38 MF_30_WP_pos	,610	-,084	,126
41 MF_31_WP_pos	,599	,319	-,276
27 MF_23_pos	,590	,027	,036
64 MF_39_neg	-,574	-,354	,312
69 MF_21_pos	,566	,077	-,227
43 MF_38_neg	-,562	-,293	-,097
11 MF_32_WP_pos	,544	,065	,109
58 MF_34b_neg	-,519	,029	,155
73 MS_75_WP_pos	-,460	,001	,262
35 MS_58_WP_pos	,455	,342	-,065
34 MF_35b_neg	-,432	-,228	-,013
23 MF_33_WP_pos	,421	-,048	,204
55 ME_10_pos	,402	,337	-,120
15 MF_37_neg	-,387	-,226	,119
36 MF_28_WP_pos	,373	,052	,024
13 MF_43_WP_pos	,359	,076	,255
60 ME_18_WP_pos	,325	,270	,144
48 MF_44_neg	-,256	-,105	,132
74 MS_76_WP_pos	,247	,148	-,124
7 MF_22_pos	,145	,090	,074
47 ME_11_neg	,070	-,690	-,054
37 MS_72_WP_pos	,088	,631	-,002
16 ME_6_pos	,095	,611	,223
24 MS_70b_neg	-,030	-,608	-,157
62 ME_13_neg	-,134	-,551	-,063



42 MS_67b_neg	-,029	-,548	-,151
52 MS_59_WP_pos	,054	,527	,142
44 MS_54_pos	,053	,503	,273
46 MS_50_pos	,046	,502	,193
59 MS_61_WP_pos	,126	,499	,256
20 ME_16_neg	-,222	-,471	,035
10 ME_4_pos	,072	,463	,223
61 MS_65_neg	,024	-,441	-,037
8 ME_2_pos	,243	,438	,069
22 MS_57_pos	,238	,430	,204
9 MS_52_pos	,286	,423	-,002
28 MS_69b_neg	-,055	-,420	-,085
56 MS_60_WP_pos	,090	,412	,341
57 MS_63_neg	,020	-,411	-,157
17 ME_7_pos	,121	,388	,360
66 MS_68b_neg	-,178	-,387	,175
67 MS_71_WP_pos	,236	,371	,186
33 ME_3_pos	-,081	,075	,766
70 ME_8_pos	-,200	,134	,711
65 MF_25_pos	,181	,275	,686
63 ME_5_pos	-,223	,134	,663
54 MS_53_pos	-,043	,253	,646
25 ME_17_WP_pos	-,020	,022	,626
68 ME_9_pos	-,159	,207	,618
18 ME_14_neg	,084	-,090	-,548
50 ME_15b_neg	,055	-,056	-,516
51 MS_56_pos	,020	,134	,498
30 MS_66_neg	,262	-,152	-,484
40 MS_73_WP_pos	,247	,188	,481
29 MF_24_pos	,349	-,039	,397
14 MS_55_pos	,171	,207	,390
49 MS_51_pos	,044	,226	,348
19 MF_42_WP_pos	,283	,085	,322
12 MS_64_neg	,029	-,070	-,170
31ME_1_pos	,075	-,037	,143

Extraction Method: Principal Component Analysis.

Rotation Method: Varimax with Kaiser Normalization.

a. Rotation converged in 6 iterations.

## Vedlegg 5: Faktoranalyse WPCS-23

### Faktoranalyse I SPSS 3 faktorer

#### Rotated Component Matrix<sup>a</sup>

	Component		
	1	2	3
21 MF_46_WP_Pos	,757	,192	-,080
72 MS_74_WP_pos	,745	,062	,057
53 MF_36b_neg	-,680	-,106	-,025
45 MS_40_WP_pos	,667	,082	,056
39 MF_30_WP_pos	,661	,121	-,135
38 MF_30_WP_pos	,628	,016	,076
11 MF_32_WP_pos	,623	,055	,129
58 MF_34b_neg	-,543	,043	,220
41 MF_31_WP_pos	,531	,332	-,386
23 MF_33_WP_pos	,444	,013	,096
36 MF_28_WP_pos	,418	,008	,123
34 MF_35b_neg	-,392	-,300	,082
13 MF_43_WP_pos	,352	,112	,298
24 MS_70b_neg	-,010	-,639	-,102
37 MS_72_WP_pos	,030	,632	-,034
52 MS_59_WP_pos	-,012	,624	,019
42 MS_67b_neg	,020	-,598	-,064
59 MS_61_WP_pos	,071	,549	,240
56 MS_60_WP_pos	,038	,493	,327
28 MS_69b_neg	-,060	-,463	-,042
35 MS_58_WP_pos	,441	,455	-,101
67 MS_71_WP_pos	,222	,441	,165
66 MS_68b_neg	-,155	-,405	,257
60 ME_18_WP_pos	,305	,327	,218
74 MS_76_WP_pos	,166	,258	-,250
25 ME_17_WP_pos	,002	,083	,688
50 ME_15b_neg	,021	-,086	-,623
40 MS_73_WP_pos	,264	,222	,475
73 MS_75_WP_pos	-,441	-,018	,454
19 MF_42_WP_pos	,322	,150	,436

Extraction Method: Principal Component Analysis.

Rotation Method: Varimax with Kaiser Normalization.

a. Rotation converged in 6 iterations.

## Vedlegg 6: T-test

*T-Test*

## Independent Samples Test

Ulike typer Mot		Levene's Test for Equality of Variances				t-test for Equality of Means				
		F	Sig.	t	df	Sig. (2- tailed)	Mean Differe nce	Std. Error Differe nce	95% Confidence Interval of the Difference	
									Lower	Upper
Fysisk mot	Equal variances assumed	12,821	,000	11,444	258	,000	1,2824 4	,11207	1,06176	1,5031 2
	Equal variances not assumed			11,000	197,78 8	,000	1,2824 4	,11658	1,05253	1,5123 4
Sosialt mot	Equal variances assumed	5,174	,024	,247	258	,805	,01232	,04976	-,08568	,11031
	Equal variances not assumed			,241	214,80 5	,809	,01232	,05102	-,08824	,11288
Emosjonelt mot	Equal variances assumed	2,323	,129	-3,767	258	,000	- ,25335	,06725	-,38578	-,12092
	Equal variances not assumed			-3,811	250,16 4	,000	- ,25335	,06648	-,38429	-,12241

**Group Statistics**

	Kjønn	N	Mean	Std. Deviation	Std. Error Mean
Fysisk mot	mann	147	5,2832	,76435	,06304
	kvinne	113	4,0008	1,04245	,09807
Sosialt mot	mann	147	4,4909	,36260	,02991
	kvinne	113	4,4786	,43938	,04133
Emosjonelt mot	mann	147	4,6714	,55739	,04597
	kvinne	113	4,9248	,51052	,04803

**Vedlegg 7: Chronbach's Alpha og item-total Correlation***Fysisk mot***Reliability Statistics**

Cronbach's Alpha	Cronbach's Alpha Based on Standardized Items	N of Items
,915	,917	17

**Item-Total Statistics**

	Corrected Item-Total Correlation	Cronbach's Alpha if Item Deleted
21 MF_46_WP_Pos	,730	,906
75 MF_45_pos	,643	,909
71 MF_27_pos	,702	,907
32 MF_26_pos	,671	,908
72 MS_74_WP_pos	,628	,909
39 MF_30_WP_pos	,644	,908
45 MS_40_WP_pos	,604	,910
26 MF_20_pos	,651	,908
38 MF_30_WP_pos	,520	,912
41 MF_31_WP_pos	,612	,909
27 MF_23_pos	,537	,912
69 MF_21_pos	,529	,913
11 MF_32_WP_pos	,479	,913
53rev_MF36b_neg	,592	,910
64rev_MF_39_neg	,606	,910
43rev_MF_38_neg	,561	,911
58rev_MF_34b_neg	,476	,913

*Sosialt mot***Item-Total Statistics**

	Corrected Item- Total Correlation	Cronbach's Alpha if Item Deleted
47rev_ME_11_neg	,595	,809
37 MS_72_WP_pos	,526	,815
16 ME_6_pos	,603	,814
24rev_MS_70b_neg	,557	,812
62rev_ME_13_neg	,473	,819
42rev_MS_67b_neg	,461	,821
52 MS_59_WP_pos	,443	,821
44 MS_54_pos	,488	,818
46 MS_50_pos	,456	,820
59 MS_61_WP_pos	,481	,818
20rev_ME_16_neg	,401	,824
10 ME_4_pos	,431	,822
61rev_MS_65_neg	,331	,830

*Emosjonelt mot***Reliability Statistics**

Cronbach's Alpha	Cronbach's Alpha Based on Standardized Items	N of Items
,871	,875	10

**Item-Total Statistics**

	Corrected Item-Total Correlation	Cronbach's Alpha if Item Deleted
33 ME_3_pos	,741	,849
70 ME_8_pos	,728	,846
65 MF_25_pos	,537	,862
63 ME_5_pos	,718	,847
54 MS_53_pos	,571	,860
25 ME_17_WP_pos	,519	,864
68 ME_9_pos	,661	,852
18rev_ME_14_neg	,518	,864
50rev_ME_15b_neg	,451	,869
30rev_MS_66_neg	,527	,866

## Vedlegg 8: Intervjuguide

### *Interview with Dr. Cynthia Pury*

Design:

1. Rammesetting: uformell samtale (2-5 minutter): Informasjon om prosjektet og problemstilling
2. Erfaringer: overgang spørsmål(5-10 minutter) Avdekke erfaringer og kunnskaper til temaet
3. Fokusering- Nøkkelspørsmål, hennes ideer rundt temaet 20 min
5. Tilbakeblikk/ oppsummering (5 minutter)

#### **1. Rammesetting Uformell samtale (2-5 minutter)**

- **Informasjon om prosjektet og problemstillingen (5-10 minutter)**  
-Kort informasjon om prosjektet, samt en presentasjon av deg selv.
- **Bakgrunn og formål for samtalen**  
- Presenter hva du ønsker å oppnå med samtalen.
- **Forklar hva intervjuet skal brukes til**  
- Utviklingen av en ny skala
- **Avklar spørsmål rundt anonymitet og taushetsplikt**
  - Spør om det er greit at samtalen blir tatt opp .
  - Spør om du kan sitere personen i oppgaven din.
  - Spør om respondenten har spørsmål eller om noe er uklart
- **Start lydopptak**

#### **2. Erfaringer**

- Hvilke tanker har du rundt fenomenet mot ?
- Hvordan vil du definere mot?
- Kan du fortelle litt om ditt arbeid rundt tematikken

#### **3. Fokusering Nøkkelspørsmål**

- Hvordan ser du på forholdet mellom frykt og mot?
- Hvorfor har du valgt å dele mot inn i fysisk, sosialt og emosjonelt
- Utdypning betydningen av sosialt og emosjonelt mot
- Hvilke utfordringer har den originale skalaen?
- Flere av påstandene lader på flere faktorer, hva tror du er grunnen til det?

#### **4. Tilbakeblikk Oppsummering (5 minutter)**

- Oppsummer muntlig.
- Ved behov dobbelt sjekk noen av punktene som kom frem iløpet av intervjuet
- Spør om hun ønsker å legge til noe
- Takk
- Stopp lydopptak



